



รายงานผลการดำเนินงาน

สำนักงานสิ่งแวดล้อมภาคที่ 2 ลำปาง

ประจำปีงบประมาณ พ.ศ. 2564





คำนำ

“ รายงานผลการดำเนินงาน ประจำปีงบประมาณ พ.ศ.2564 ที่สำนักงานสิ่งแวดล้อมภาคที่ 2 (ลำปาง) ได้จัดทำขึ้นฉบับนี้ เพื่อเป็นการรวบรวมและเผยแพร่ประชาสัมพันธ์ผลการดำเนินงานของหน่วยงานในรอบปี ในรูปแบบของอินโฟกราฟิก (Infographic) โดยประกอบด้วย ข้อมูลสำคัญขององค์กร ผลงานเด่นและความสำเร็จของหน่วยงาน ผลการปฏิบัติราชการตามคำรับรองการปฏิบัติราชการและการพัฒนาองค์กร และผลการปฏิบัติงานโครงการ/กิจกรรมสำคัญที่ได้รับงบประมาณที่ได้ดำเนินงานด้านสิ่งแวดล้อมในพื้นที่รับผิดชอบ 4 จังหวัด ได้แก่ จังหวัดลำปาง จังหวัดพะเยา จังหวัดแพร่ และจังหวัดน่าน

สำนักงานสิ่งแวดล้อมภาคที่ 2 (ลำปาง) หวังเป็นอย่างยิ่งว่า รายงานฉบับนี้จะเป็นประโยชน์แก่ส่วนราชการ องค์กรเอกชน และประชาชนผู้ที่สนใจนำไปใช้ประโยชน์ในการดำเนินงานด้านสิ่งแวดล้อมต่อไป

”

สำนักงานสิ่งแวดล้อมภาคที่ 2 (ลำปาง)

ตุลาคม 2564



สำนักงานสิ่งแวดล้อมภาคที่ 2 ลำปาง

Regional Environmental Office 2 Lampang

สารบัญ

	หน้า
คำนำ	ก
สารบัญ	ข
ตัวย่อกลุ่มงานและคณะทำงาน	ค
ส่วนที่ 1 ข้อมูลสำคัญขององค์กร	1
วิสัยทัศน์	2
พันธกิจ	2
โครงสร้างองค์กรและบุคลากร	3
พื้นที่รับผิดชอบ	4
กลุ่มผู้รับบริการและผู้มีส่วนได้ส่วนเสีย	4
ส่วนที่ 2 ผลงานเด่นและความสำเร็จของหน่วยงาน	5
โครงการสำนักงานสีเขียว (Green Office)	6
โครงการสนับสนุนการลดก๊าซเรือนกระจก	7
การพัฒนางานวิชาการ	8
การเผยแพร่ข้อมูลผ่านช่องทางออนไลน์ (PR Team)	9
ฐานข้อมูลสารสนเทศด้านสิ่งแวดล้อม	9
การปรับปรุงแบบจำลองสถานการณ์คุณภาพน้ำในแม่น้ำวัง (เขตเมืองลำปาง)	10
ส่วนที่ 3 ผลการปฏิบัติราชการตามคำรับรองการปฏิบัติราชการและการพัฒนาองค์กร	11
การปฏิบัติราชการตามคำรับรองการปฏิบัติราชการประจำปี	12
ส่วนที่ 4 ผลการปฏิบัติงานโครงการ/กิจกรรมที่สำคัญ	13
ผลการเบิกจ่ายงบประมาณประจำปี	14
การบริหารจัดการด้านคุณภาพแหล่งน้ำ	15
การบริหารจัดการด้านการบริหารจัดการขยะมูลฝอยและของเสียอันตรายชุมชน	19
การบริหารจัดการด้านคุณภาพอากาศ (ฝุ่นละอองขนาดเล็ก PM2.5 และหมอกควันไฟป่า)	23
การบริหารจัดการแหล่งกำเนิดมลพิษ	24
การบริหารจัดการห้องปฏิบัติการด้านสิ่งแวดล้อม	25
การบริหารจัดการสิ่งแวดล้อม	26
คณะผู้จัดทำ	



ตัวย่อกลุ่มงานและคณะทำงาน

ตัวย่อ

คส.
ฝส.
ยส.
วส.
สส.
อก.
กพว.
กพร.
KM Team
PR Team

กลุ่มงานและคณะทำงาน

ส่วนควบคุมคุณภาพสิ่งแวดล้อม
ส่วนเฝ้าระวังคุณภาพสิ่งแวดล้อม
ส่วนยุทธศาสตร์สิ่งแวดล้อม
ส่วนวิเคราะห์คุณภาพสิ่งแวดล้อม
ส่วนส่งเสริมการจัดการสิ่งแวดล้อม
ส่วนอำนวยการ
คณะกรรมการพัฒนาวิชาการ
คณะทำงานพัฒนาระบบบริหาร
คณะทำงานจัดการความรู้
คณะทำงานสร้างการรับรู้ข้อมูล



กรมควบคุมมลพิษ
POLLUTION CONTROL DEPARTMENT

สำนักงานสิ่งแวดล้อมภาคที่ 2 ลำปาง
Regional Environmental Office 2 Lampang

ส่วนที่ 1

ข้อมูลสำคัญขององค์กร



สำนักงานสิ่งแวดล้อมภาคที่ 2 ลำปาง

Regional Environmental Office 2 Lampang

ข้อมูลสำคัญขององค์กร



สำนักงานสิ่งแวดล้อมภาคที่ 2 (ลำปาง) เป็นหน่วยงานในสังกัดสำนักงานปลัดกระทรวงทรัพยากรธรรมชาติและสิ่งแวดล้อม มีพันธกิจด้านการจัดการคุณภาพสิ่งแวดล้อมในระดับภูมิภาค โดยมีการดำเนินการภายใต้กฎหมายและการจัดการแบบมีส่วนร่วม ร่วมกับเครือข่ายด้านสิ่งแวดล้อม เพื่อให้เกิดการบริหารจัดการสิ่งแวดล้อมเชิงพื้นที่อย่างสมดุลและยั่งยืน มีพื้นที่รับผิดชอบในเขตจังหวัดภาคเหนือตอนบนจำนวน 4 จังหวัด คือ จังหวัดลำปาง จังหวัดพะเยา จังหวัดแพร่ และจังหวัดน่าน

วิสัยทัศน์

“เป็นองค์กรหลักในการจัดการคุณภาพสิ่งแวดล้อมที่มีความเชี่ยวชาญ บนพื้นฐานการมีส่วนร่วมของภาคีทุกภาคส่วน มุ่งอำนวยการให้เกิดการบริหารจัดการทรัพยากรธรรมชาติและสิ่งแวดล้อมเพื่อประชาชน”

พันธกิจ

สำนักงานสิ่งแวดล้อมภาคที่ 2 ลำปาง มีอำนาจหน้าที่ตามกฎหมายกระทรวงแบ่งส่วนราชการ สำนักงานปลัดกระทรวงทรัพยากรธรรมชาติและสิ่งแวดล้อม พ.ศ. 2560 (ประกาศในราชกิจจานุเบกษา เล่ม 134 ตอน 130ก วันที่ 25 ธันวาคม 2560 ดังนี้

- 1) จัดทำแผนจัดการคุณภาพสิ่งแวดล้อมในระดับภาค
- 2) เฝ้าระวังและตรวจสอบคุณภาพสิ่งแวดล้อมด้วยวิชาการขั้นสูง เพื่อการประเมินความเสี่ยงเชิงพื้นที่และรายงานสถานการณ์สิ่งแวดล้อมภาค
- 3) ตรวจวิเคราะห์ตัวอย่างสิ่งแวดล้อมเพื่อบ่งชี้คุณภาพสิ่งแวดล้อม และการอ้างอิงตามมาตรฐาน
- 4) ส่งเสริมการมีส่วนร่วมและเชื่อมโยงเครือข่ายด้านการจัดการสิ่งแวดล้อมในระดับภาค ตลอดจนเผยแพร่ประชาสัมพันธ์ด้านสิ่งแวดล้อม
- 5) ดำเนินการตามกฎหมายว่าด้วยการส่งเสริมและรักษาคุณภาพสิ่งแวดล้อมและกฎหมายที่เกี่ยวข้องด้านการจัดการสิ่งแวดล้อม
- 6) ปฏิบัติงานร่วมกับหรือสนับสนุนการปฏิบัติงานของหน่วยงานอื่นที่เกี่ยวข้องหรือที่ได้รับมอบหมาย



สำนักงานสิ่งแวดล้อมภาคที่ 2 ลำปาง

Regional Environmental Office 2 Lampang

โครงสร้างองค์กรและบุคลากร



โครงสร้างสำนักงานสิ่งแวดล้อมภาคที่ 2 ลำปาง

ผู้อำนวยการสำนักงานสิ่งแวดล้อมภาคที่ 2 ลำปาง

ส่วนอำนวยการ ข้าราชการ 4 ลูกจ้างประจำ 4 พนักงานราชการ 2 จ้างเหมา 1	ส่วนยุทธศาสตร์สิ่งแวดล้อม ข้าราชการ 2 พนักงานราชการ 1 จ้าง เหมา 1
ส่วนเฝ้าระวังคุณภาพสิ่งแวดล้อม ข้าราชการ 2 พนักงานราชการ 2	ส่วนส่งเสริมการจัดการสิ่งแวดล้อม ข้าราชการ 2 จ้างเหมา 1
ส่วนควบคุมคุณภาพสิ่งแวดล้อม ข้าราชการ 3	ส่วนวิเคราะห์คุณภาพสิ่งแวดล้อม ข้าราชการ 2 พนักงานราชการ 1 จ้าง เหมา 3

สำนักงานสิ่งแวดล้อมภาคที่ 2 ลำปาง มีบุคลากรทั้งสิ้น 34 คน เป็นข้าราชการ ร้อยละ 50 โดยประกอบด้วย 2 สายงาน คือสายงานหลัก ได้แก่ นักวิชาการสิ่งแวดล้อม คิดเป็นร้อยละ 50 และสายงานสนับสนุน เช่น นักจัดการงานทั่วไป เจ้าพนักงานธุรการ เจ้าพนักงานการเงินและบัญชี ฯลฯ คิดเป็นร้อยละ 50

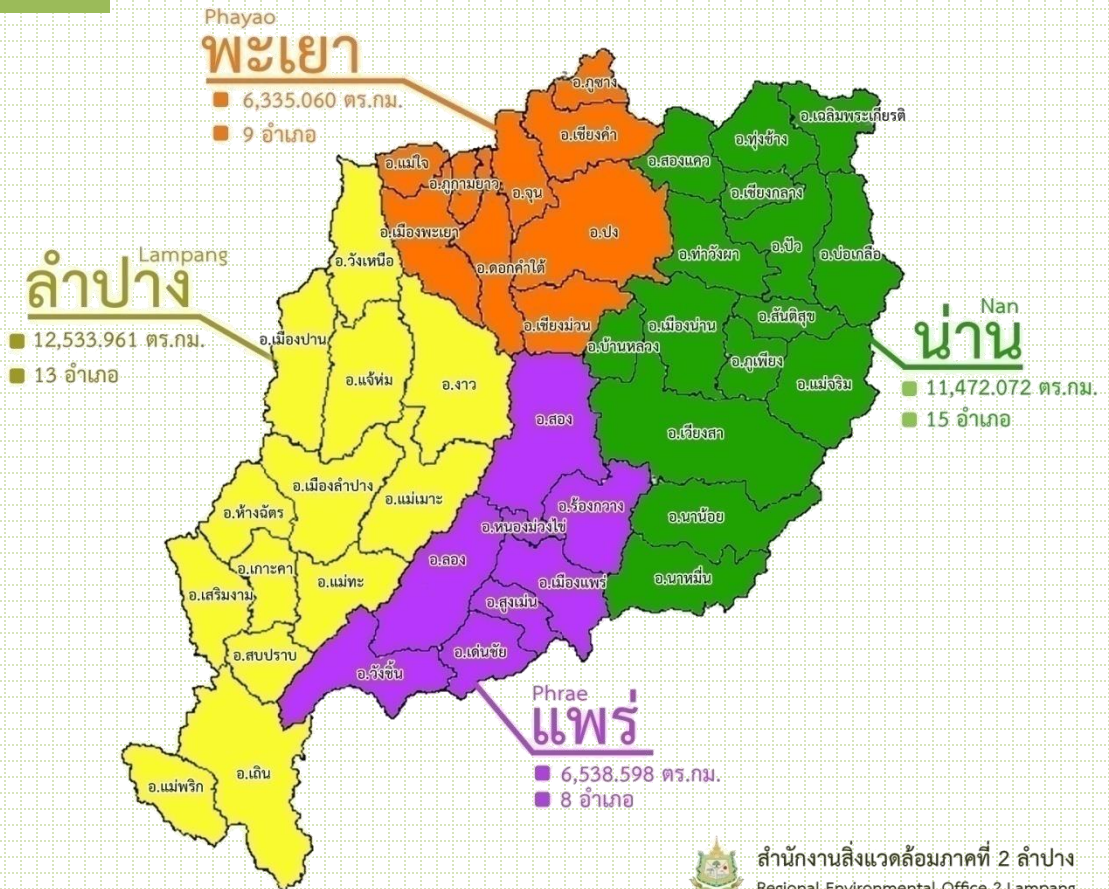
ประเภท	จำนวน	ประเภทสายงาน		ระดับตำแหน่ง				
		สายงานหลัก	สายงานสนับสนุน	อำนวยการสูง	ชำนาญการพิเศษ	ชำนาญการ	ปฏิบัติการ	ทั่วไป
1.ข้าราชการ	17	13	4	1	5	4	3	4
2.ลูกจ้างประจำ	5	-	5	-	-	-	-	5
3.พนักงานราชการ	6	4	2	-	-	-	-	6
4.พนักงานจ้างเหมาฯ	6	-	6	-	-	-	-	6
รวม	34	17	17	1	5	4	3	21



สำนักงานสิ่งแวดล้อมภาคที่ 2 ลำปาง

Regional Environmental Office 2 Lampang

พื้นที่รับผิดชอบ



สำนักงานสิ่งแวดล้อมภาคที่ 2 ลำปาง
 Regional Environmental Office 2 Lampang

กลุ่มผู้รับบริการและผู้มีส่วนได้ส่วนเสีย

กลุ่มผู้รับบริการหลัก	กลุ่มผู้มีส่วนได้ส่วนเสีย
<ol style="list-style-type: none"> หน่วยงานในสังกัดกระทรวงทรัพยากรธรรมชาติและสิ่งแวดล้อม หน่วยงานภายนอกสังกัดกระทรวงทรัพยากรธรรมชาติและสิ่งแวดล้อม เช่น จังหวัด หน่วยงานระดับจังหวัด องค์การปกครองส่วนท้องถิ่น สถาบันการศึกษา ประชาชน/ชุมชน / เครือข่าย/ NGO ภาคเอกชน 	<ol style="list-style-type: none"> องค์การปกครองส่วนท้องถิ่น (อปท.) หน่วยงานภาครัฐ สถานประกอบการ ภาคเอกชน ประชาชน/ชุมชน / NGO เครือข่ายที่ได้รับผลกระทบจากการให้บริการของ สสภ.2



ส่วนที่ 2

ผลงานเด่นและ ความสำเร็จของหน่วยงาน



สำนักงานสิ่งแวดล้อมภาคที่ 2 ลำปาง

Regional Environmental Office 2 Lampang



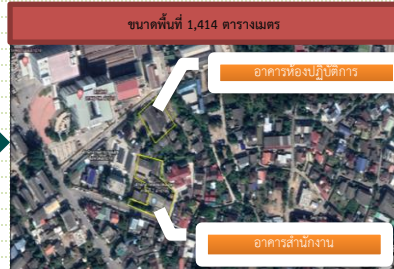
สำนักงานสีเขียว
"ระดับทอง"
ปี 2563

โครงการสำนักงานสีเขียว (Green Office)

GreenOffice

หมวดที่ 1

นโยบายวางแผนการดำเนินงานและการปรับปรุงอย่างต่อเนื่อง

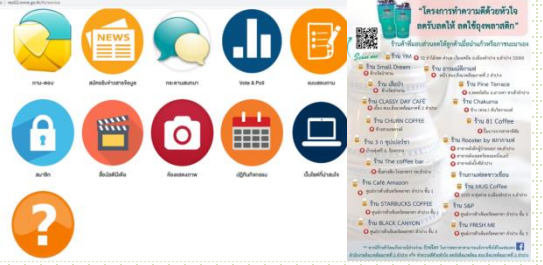


เว็บไซต์สำนักงานสิ่งแวดล้อมภาคที่ 2 ลำปาง
สำนักงานสิ่งแวดล้อมภาคที่ 2 ลำปาง
สำนักงานสิ่งแวดล้อมภาคที่ 2 ลำปาง
สำนักงานสิ่งแวดล้อมภาคที่ 2 ลำปาง



หมวดที่ 2

การสื่อสารและการสร้างจิตสำนึก



หมวดที่ 3

การใช้ทรัพยากรและพลังงาน



หมวดที่ 4

การจัดการของเสีย



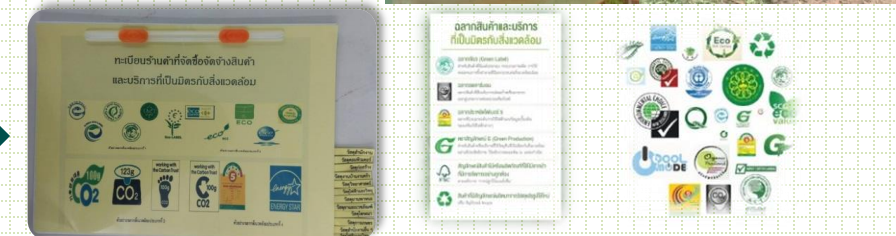
หมวดที่ 5

สภาพแวดล้อมและความปลอดภัย



หมวดที่ 6

การจัดซื้อจัดจ้าง





สำนักงานสิ่งแวดล้อมภาคที่ 2 ลำปาง Regional Environmental Office 2 Lampang

โครงการสนับสนุนการลดก๊าซเรือนกระจก (คส.)

1

KIEW KOR MAH Hydropower Plant



- กำลังผลิต 5.5 MW.
- ผลิตไฟฟ้าด้วยกังหันน้ำแวนอน 3 เครื่อง
- ภายใต้สัญญาซื้อขายไฟฟ้า 5.894 เมกะวัตต์
- ระยะเวลาคิด CC 7 ปี (1.06.61 – 31.05.68)
- GHG ที่คาดว่าจะลดได้ 18,479 Tco₂E/yr
- GHG ที่ลดได้จริง 4,315 Tco₂E/yr

2

EA, Solar Farm

- กำลังผลิต 128.396 MW.
- Multi-Crytalline Silicon แบบ Tracking System
- จำนวน 424,800 แผง 300-305 วัตต์ต่อแผง
- ภายใต้สัญญาซื้อขายไฟฟ้า 90 เมกะวัตต์
- ระยะเวลาคิด CC 7 ปี (1.12.58 – 30.11.65)
- GHG ที่คาดว่าจะลดได้ 106,454 Tco₂E/yr
- GHG ที่ลดได้จริงเฉลี่ย 114,486.5 Tco₂E/yr
- รวม 457,946 Tco₂E/yr





สำนักงานสิ่งแวดล้อมภาคที่ 2 ลำปาง

Regional Environmental Office 2 Lampang

การพัฒนางานวิชาการ (คณะกรรมการพัฒนาวิชาการ สสภ.2 ลำปาง)

- ส่งเสริม พัฒนาขับเคลื่อนงานวิชาการของสำนักงานฯ
- เผยแพร่งานวิชาการและองค์ความรู้ทางด้านสิ่งแวดล้อม เพื่อการนำไปใช้ประโยชน์อย่างเหมาะสม
- เสริมสร้างขีดความสามารถ และสนับสนุนการพัฒนาศักยภาพแก่บุคลากร และนักศึกษาฝึกประสบการณ์วิชาชีพ

งานวิจัย สสภ.2

งานประชุมวิชาการ
สสภ.1-16

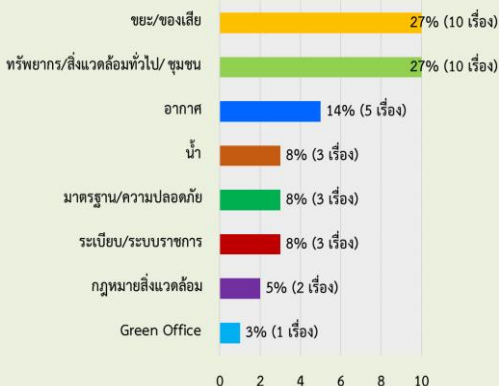


เสนอผลการวิจัย เพื่อการพัฒนาวิชาการ วันที่ 21 กันยายน 2564

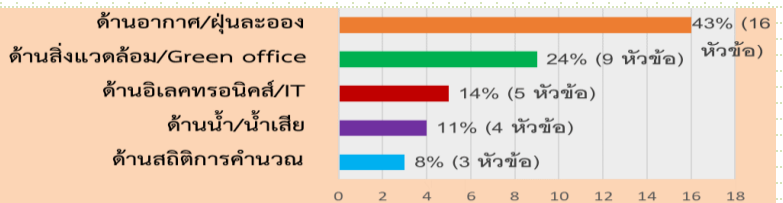
- 1) สถานภาพผลกระทบสิ่งแวดล้อมจากสถานที่กำจัดขยะมูลฝอยในจังหวัดน่าน
- 2) การศึกษาศักยภาพการผลิตน้ำเพื่อการอุปโภค บริโภคของประชาชนในพื้นที่จังหวัดพะเยา(กรณีศึกษาระบบประปาหน้าผิวดิน พื้นที่ลุ่มน้ำแม่ลาว อำเภอภูซาง และอำเภอเชียงคำ)
- 3) ปัจจัยที่มีผลต่อความเสี่ยงในการเกิดไฟป่า พื้นที่ป่าชุมชน จังหวัดลำปาง
- 4) การใช้มาตรการเชิงบวกเพื่อการจัดการน้ำทิ้งในสถานประกอบการตามแนวเส้นท่อระบายน้ำทิ้ง ทน.ลำปาง
- 5) การปรับปรุงแบบจำลองคุณภาพน้ำแม่น้ำวัง
- 6) การวิจัยการเปิดรับ ความรู้ ทักษะคิดและแนวโน้มพฤติกรรมที่มีต่อสื่อประชาสัมพันธ์ด้านไฟฟ้าและฝุ่นควันของประชาชนในพื้นที่จังหวัดลำปาง พะเยาแพร่ และน่าน



ส่งเสริมการเขียนบทความ



ส่งเสริมการอบรม



ฝึกครบกำหนดเวลา จำนวนทั้งหมด 5 แห่ง 13 คน

- ม.ราชภัฏลำปาง จังหวัดลำปาง /คณะวิทยาศาสตร์ สาขาวิทยาศาสตร์สิ่งแวดล้อม
- ม.ราชภัฏอุดรธานี จังหวัดอุดรธานี /คณะวิทยาศาสตร์ สาขาวิทยาศาสตร์สิ่งแวดล้อม
- ม.พะเยา จังหวัดพะเยา /คณะแพทยศาสตร์ สาขาวิชาอนามัยสิ่งแวดล้อม
- ม.ศรีนครินทรวิโรฒ ประสานมิตร กรุงเทพฯ /คณะวัฒนธรรมสิ่งแวดล้อมและการท่องเที่ยวเชิงนิเวศ สาขาวิชาเทคโนโลยีสิ่งแวดล้อมและการจัดการทรัพยากร
- วิทยาลัยอาชีวศึกษาลำปาง จังหวัดลำปาง /สาขาการบัญชี



สำนักงานสิ่งแวดล้อมภาคที่ 2 ลำปาง Regional Environmental Office 2 Lampang

การเผยแพร่ข้อมูลผ่านช่องทางออนไลน์ (PR Team)



บทบาทหน้าที่:

- ⊗ เพื่อรวบรวมข้อมูลทางด้านวิชาการ และเผยแพร่ข้อมูลผ่านช่องทางสารสนเทศออนไลน์
- ⊗ เพื่อนำข้อมูลด้านวิชาการเผยแพร่ในรูปแบบที่เข้าใจง่ายแก่ประชาชนโดนทั่วไป
- ⊗ เพื่อสืบค้นประเด็นด้านสิ่งแวดล้อมที่น่าสนใจแบ่งปันผ่านสื่อของสำนักงาน

รูปแบบ/ช่องทางการเผยแพร่ประชาสัมพันธ์



Website “สำนักงานสิ่งแวดล้อมภาคที่ 2 ลำปาง

เผยแพร่ข้อมูลผ่าน Website

<http://www.mnre.go.th/reo02/th/index>

(จำนวนผู้เยี่ยมชม 482,316 คน)

ณ วันที่ 30 กันยายน 2564



Facebook Fanpage “สถานีสิ่งแวดล้อม”

ถูกใจ 1,408 คน
 ติดตาม 1,476 คน



-- จำนวนโพสต์ 59 เรื่อง --

ฐานข้อมูลสารสนเทศ/GIS



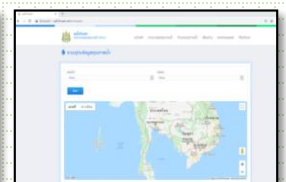
ข้อมูล format standard Google
drive GIS online 10 ฐานข้อมูล
บน Web reo02.mnre.go.th



www.reo2data.net



www.อากาศบ้าน.net



www.แม่น้ำบ้านเฮา.net



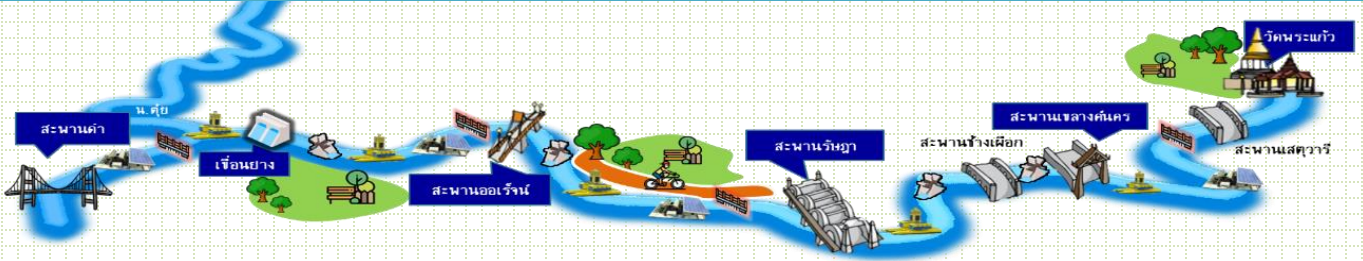
สำนักงานสิ่งแวดล้อมภาคที่ 2 ลำปาง

Regional Environmental Office 2 Lampang

การปรับปรุงแบบจำลองสถานการณ์คุณภาพน้ำในแม่น้ำวัง (เขตเมืองลำปาง)

ประเมินและจำลองสถานการณ์มลพิษที่อาจเกิดขึ้น

ภายใต้ข้อกำหนดปัจจัยของแบบจำลองทางคณิตศาสตร์ โดยพื้นที่เป้าหมายหลักคือลุ่มน้ำวังช่วงที่ไหลผ่านเขตชุมชนหนาแน่น



-- สมมติฐาน --

1. ปริมาณน้ำท่า ส่งผลเชิงบวกต่อคุณภาพน้ำในแม่น้ำวัง เช่น หากมีปริมาณน้ำท่ามาก คุณภาพน้ำจะดีขึ้นเนื่องจากความสกปรกได้เจือจางลง
2. หากลดปริมาณความสกปรกที่ระบายลงสู่แหล่งน้ำ คุณภาพน้ำจะดีขึ้น
3. การลดปริมาณความสกปรกที่ระบายลงสู่แม่น้ำวัง ส่งผลต่อคุณภาพน้ำมากกว่าการเพิ่มปริมาณน้ำท่า

ผลการปรับปรุงโครงสร้างแบบจำลอง

การจำลองคุณภาพน้ำ (BOD_{เฉลี่ย}ปลายท่อ = 47.5 mg/L)

กำหนด BOD = 20 mg/L	ฝั่งขวา (วัดพระแก้ว - ตลาดรัชฎา) ต.เวียงเหนือ	WA5.1	ฝั่งซ้าย (ชุมชนหลังค่าย - จวนผู้ว่า) ต.หัวเวียง	กำหนด BOD = 75 mg/L
	ฝั่งขวา (ตลาดรัชฎา - เชียงยาง) ต.เวียงเหนือ	WA4.3	ฝั่งซ้าย (ภาคองต้า - เชียงยาง) ต.สวนดอก	

สถานี WA5.1 (สะพานเสตุวารี อ.เมืองลำปาง)

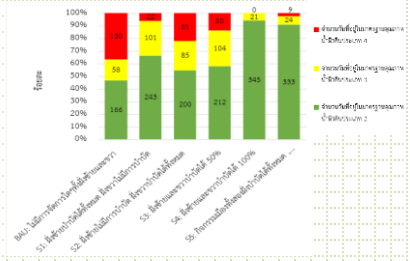
สถานี WA4.3 (สะพานรัตนโกสินทร์ 200 ปี อ.เมืองลำปาง)

- BOD เฉลี่ย ระหว่างวันที่ 20 กุมภาพันธ์ 2563 - 11 พฤศจิกายน 2563
- ค่า BOD เฉลี่ย ระหว่างวันที่ 20 กุมภาพันธ์ 2563 - 11 พฤศจิกายน 2563
- 3 จุดเก็บตัวอย่าง (สะพานเสตุวารี สะพานขาลงแค และสะพานข้างเมือก)
- 3 จุดเก็บตัวอย่าง (สะพานรัตนโกสินทร์ 200 ปี สะพานออเรนจ์ และฝายยาง)

พยากรณ์แนวโน้มคุณภาพน้ำ

สถานการณ์จำลอง (Scenarios)	ร้อยละการปล่อย BOD จากแหล่งกำเนิดที่สำคัญ			
	โรงงานฯ	ท่าร่วมหมู่	ชุมชนฝั่งซ้าย (ต.หัวเวียง+สวนดอก)	ชุมชนฝั่งขวา (ต.เวียงเหนือ)
BAU: ไม่มีการจัดการใดๆทั้งฝั่งซ้ายและขวา	10	10	100	100
S1: ฝั่งซ้ายบำบัดได้ทั้งหมด ฝั่งขวาไม่มีการบำบัด	10	10	0	100
S2: ฝั่งซ้ายไม่มีการบำบัด ฝั่งขวาบำบัดทั้งหมด	10	10	100	0
S3: ฝั่งซ้ายและขวาบำบัดได้ 50%	10	10	50	50
S4: ฝั่งซ้ายและขวาบำบัดได้ 100%	10	10	0	0
S5: ฝั่งซ้ายและฝั่งขวาบำบัด 100% ยกเว้นครัวเรือนระบายปกติ	10	10	0	0

จำนวนวันที่ค่า BOD ตามมาตรฐาน น้ำผิวดินจากในสถานการณ์ต่าง ๆ



สรุปและเสนอแนะ

- แนวทางปฏิบัติที่ให้ผลคุณภาพน้ำในพารามิเตอร์ BOD ได้ดีที่สุดคือ S4 และ S5 คือฝั่งซ้ายและขวาบำบัดได้ทั้งหมดหรืออย่างน้อยในบางกิจกรรมของเมืองสามารถควบคุมได้ทั้งหมด ซึ่งทำให้คุณภาพน้ำแม่น้ำวังเมื่อพิจารณาจากค่า BOD อยู่ในเกณฑ์มาตรฐานน้ำผิวดินประเภทที่ 2 เกินกว่าร้อยละ 90 ตลอดทั้งปี
- กรณี S3 ลดความเข้มของการควบคุมลงเหลือร้อยละ 50 อาจเป็นทางเลือกที่เหมาะสมกว่า เพราะแม้ว่าจะจะทำให้สัดส่วนของวันที่มีคุณภาพน้ำในเกณฑ์ประเภท 2 เพิ่มจากกรณีฐานไม่มากเท่า S4 หรือ S5 แต่ก็ช่วยให้ลดจำนวนวันที่อยู่ในเกณฑ์มาตรฐานน้ำผิวดินประเภทที่ 4 และ 5 ลงมากกว่าร้อยละ 60 (จาก 142 วัน เหลือ 50 วัน)
- ควรมีการสำรวจและเก็บข้อมูลน้ำทิ้งจากกิจกรรมของชุมชนเพิ่มเติมในรายไตรมาสหรือฤดูกาล เพื่อให้ทราบลักษณะและปริมาณมลสารที่เข้าสู่แม่น้ำวังในแต่ละช่วงของปีได้ชัดเจน ทำให้สามารถสร้างแบบจำลองได้แม่นยำยิ่งขึ้น



ส่วนที่ 3

ผลการปฏิบัติราชการตามคำรับรอง
การปฏิบัติราชการและการพัฒนาองค์กร



สำนักงานสิ่งแวดล้อมภาคที่ 2 ลำปาง

Regional Environmental Office 2 Lampang

การปฏิบัติราชการตามคำรับรองการปฏิบัติราชการประจำปี (กพร.)

- ตั้งคณะทำงาน กพร.สสท.2 โดยมีตัวแทนแต่ละส่วนร่วมเป็นคณะทำงาน
- ดำเนินการประชุมคณะทำงานทั้งหมด 5 ครั้ง (ครั้งที่ 1-3 เป็นการประชุมเพื่อชี้แจงและจัดทำ Template และแผนปฏิบัติงาน ครั้งที่ 4 เป็นการประชุมตรวจสอบและรายงานผลรอบ 6 เดือน ครั้งที่ 5-6 เป็นการประชุมตรวจสอบและรายงานผลรอบ 12 เดือน)
- ผลการประเมินตนเองของกลุ่มพัฒนาระบบบริหาร รอบ 6 เดือน ได้ระดับคะแนนที่ 5 ทุกตัวชี้วัด
- ผลการประเมินรอบ 12 เดือน

สรุปการประเมินผลการปฏิบัติราชการ สสท.2

ตัวชี้วัด	น้ำหนัก	ผลการดำเนินการ	คะแนนที่ได้	คะแนนถ่วงน.
1. ความสำเร็จตามแผนปฏิบัติราชการและภารกิจหลัก	60		4.8885	2.9331
1.1 การสนับสนุนการดำเนินงานของ คพ.	20		4.7483	0.9497
1.2 ระดับความสำเร็จของการดำเนินการตามแผนปฏิบัติราชการและภารกิจหลักของหน่วยงาน	40		4.9586	1.9834
1.2.1 ร้อยละของปริมาณขยะมูลฝอยชุมชนได้รับการจัดการอย่างถูกต้อง	8	ปริมาณขยะมูลฝอยชุมชนได้รับการจัดการอย่างถูกต้อง ร้อยละ 83.70	4.8622	0.3890
1.2.2 คุณภาพน้ำของแม่น้ำสายหลักที่อยู่ในเกณฑ์ดีเพิ่มขึ้น	4	แหล่งน้ำที่มีคุณภาพน้ำในระดับดี มีจำนวน เท่ากับ 56 แหล่งน้ำ	5.0000	0.2000
1.2.3 ความสำเร็จของการควบคุมฝุ่นละอองขนาดเล็ก PM2.5 ในพื้นที่ 9 จังหวัดภาคเหนือ	4	จำนวนจังหวัดที่มีผลการดำเนินงาน ดีกว่าหรือเท่ากับผลการดำเนินงาน ปี 2563 จำนวน 9 จังหวัด	4.8614	0.1945
1.2.4 ร้อยละของแหล่งกำเนิดมลพิษเป้าหมายปฏิบัติตามกฎหมายสิ่งแวดล้อม	9	ดำเนินการครบถ้วน	5.0000	0.4500
1.2.5 ตัวชี้วัดตามภารกิจหลักของหน่วยงาน	15		5.0000	0.7500
1) ความสำเร็จของการยกระดับชุมชนสู่สังคมที่เป็นมิตรกับสิ่งแวดล้อม	7	ดำเนินการครบถ้วน	5.0000	0.3500
2) ระดับความสำเร็จของโครงการพัฒนาคุณภาพแหล่งน้ำดิบเพื่อคุณภาพชีวิตของประชาชน	8	ดำเนินการครบถ้วน	5.0000	0.4000
2. ผลสำเร็จของการพัฒนาประสิทธิภาพการบริหารจัดการ	25		5.0000	1.2500
2.1 ประสิทธิภาพการเบิกจ่ายงบประมาณ	10		5.0000	0.5000
2.1.1 ร้อยละของอัตราค่าเบิกจ่ายงบประมาณ	5	ดำเนินการครบถ้วน	5.0000	0.2500
2.1.2 ร้อยละของการเบิกจ่ายงบประมาณ	5	ดำเนินการครบถ้วน	5.0000	0.2500
2.2 การพัฒนาประสิทธิภาพในการปฏิบัติงาน	15		5.0000	0.7500
2.2.1 ระดับความสำเร็จของการพัฒนานวัตกรรม	5	ดำเนินการครบถ้วน	5.0000	0.2500
2.2.2 E - document	5	ดำเนินการครบถ้วน	5.0000	0.2500
2.2.3 Green Office และ ISO14001: 2015	5	ดำเนินการครบถ้วน	5.0000	0.2500
3. ผลสำเร็จของการเพิ่มศักยภาพส่วนราชการเพื่อขับเคลื่อนยุทธศาสตร์ชาติ	15		5.0000	0.7500
3.1 การพัฒนาคุณภาพการบริหารจัดการภาครัฐ	15	ดำเนินการครบถ้วน	5.0000	0.7500
รวมน้ำหนัก	100	รวมคะแนนถ่วงน้ำหนัก	4.9331	
		คะแนนพิเศษ (รายงานนวัตกรรมล่วงหน้า)		0.0500
		คะแนนพิเศษ (ส่งล่วงหน้า)		0.1000
		รวมคะแนนที่ได้สุทธิ		5.0000
		คิดเป็นร้อยละ		100.00



ส่วนที่ 4

ผลการปฏิบัติงานโครงการ/กิจกรรมที่สำคัญ



สำนักงานสิ่งแวดล้อมภาคที่ 2 ลำปาง

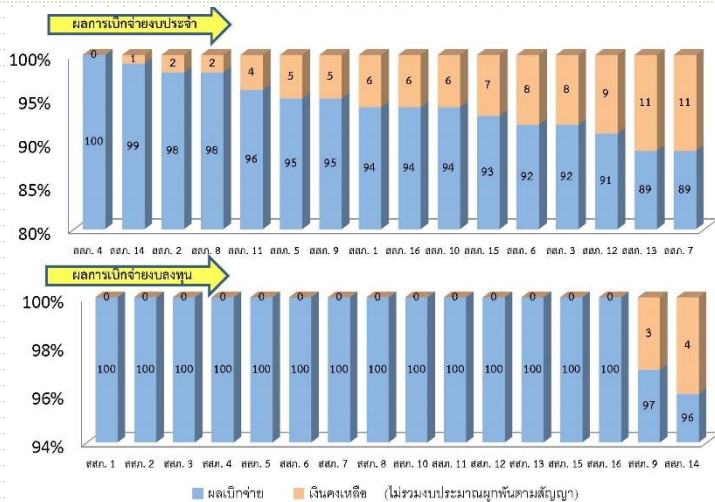
Regional Environmental Office 2 Lampang

ผลการเบิกจ่ายงบประมาณ

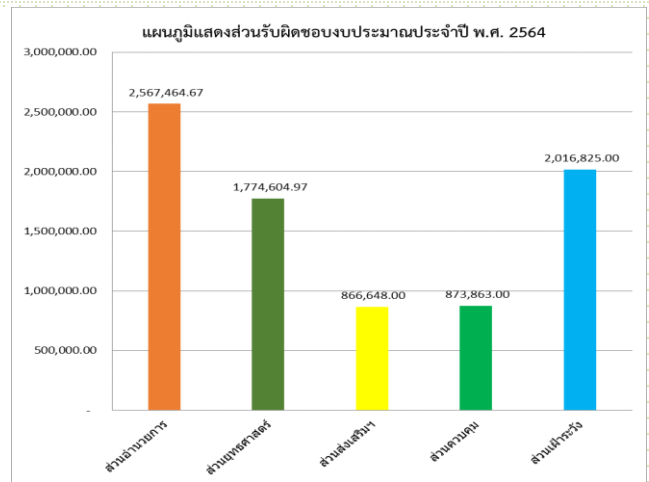
รายการ	งบประมาณที่ได้รับ	ผลการเบิกจ่าย (ไตรมาส 3)		เป้าหมาย ไตรมาส 3 (ร้อยละ)	สูง/(ต่ำ) กว่าเป้าหมาย	เบิกจ่าย ตามเป้าหมาย (ไตรมาสที่ 4)		30ก.ย. 2564 เบิกได้ ร้อยละ
		จำนวนเงิน	ร้อยละ			จำนวนเงิน	ร้อยละ	
1. รายจ่ายภาพรวม	6,160,428.00	5,309,672.89	86.19	77	9.19	850,755.11	13.81	100
2. รายจ่ายประจำ	6,160,428.00	0	0	0	0	0	0	100
2.1. งบดำเนินงาน	1,006,852.00	912,812.02	90.66	80	10.66	94,039.98	9.34	100
2.2. งบรายจ่ายอื่น	4,753,136.00	3,763,057.77	79.17	80	-0.83	990,078.23	20.83	100
2.3. งบเบิกแทน คพ	400,440.00	221,923.85	55.42	80	-24.58	178,516.15	44.58	100
3. งบลงทุน	3,278,600.00	3,170,078.34	96.69	65	31.69	108,521.66	3.31	100

ข้อมูลที่มา : ระบบบริหารการเงินการคลังภาครัฐแบบอิเล็กทรอนิกส์ (GFMIS) กรมบัญชีกลาง ข้อมูล ณ 30 มิถุนายน 2564

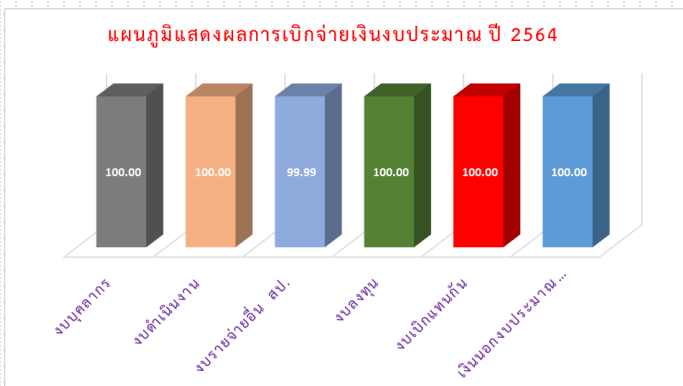
ผลการเบิกจ่ายจากระบบ GFMIS สสภ.1-16



ส่วนรับผิดชอบงบประมาณประจำปี 2564



ผลการเบิกจ่ายเงินงบประมาณ 2564



แสดงประเภทรายจ่ายที่ได้รับ



สามารถเบิกจ่ายงบประมาณคิดเป็น **ร้อยละ 100** ของงบประมาณที่ได้รับ

โครงการพัฒนาคุณภาพแหล่งน้ำดิบ เพื่อคุณภาพชีวิตของประชาชน ในพื้นที่จังหวัดพะเยา

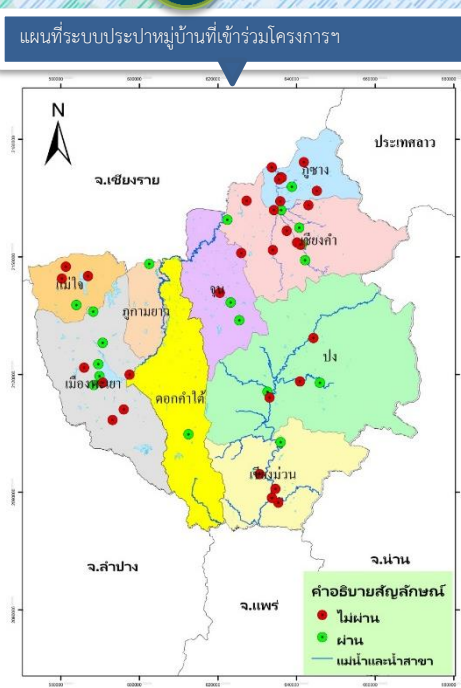
วัตถุประสงค์

- ▶ ประเมินคุณภาพแหล่งน้ำดิบที่ใช้ในการผลิตน้ำประปาหมู่บ้าน
- ▶ น้ำประปาหมู่บ้านมีคุณภาพตามมาตรฐานกำหนดไว้
- ▶ เตรียมพร้อมทุกภาคส่วนในการบริหารจัดการน้ำเพื่อการอุปโภคบริโภค
- ▶ การรับรองระบบประปาหมู่บ้านที่มีการบริหารจัดการคุณภาพน้ำประปา
- ▶ สร้างระบบการตรวจวิเคราะห์คุณภาพน้ำประปาหมู่บ้าน ตามมาตรฐานสากล
- ▶ สร้างฐานข้อมูลคุณภาพน้ำประปา

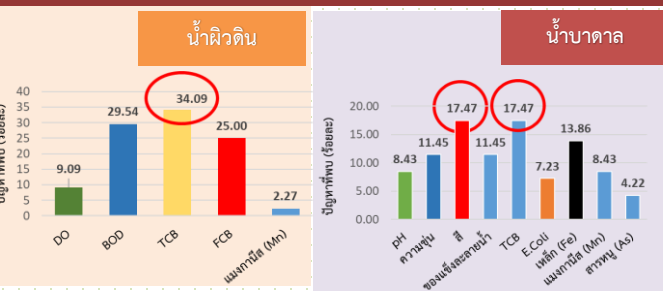
การดำเนินงาน



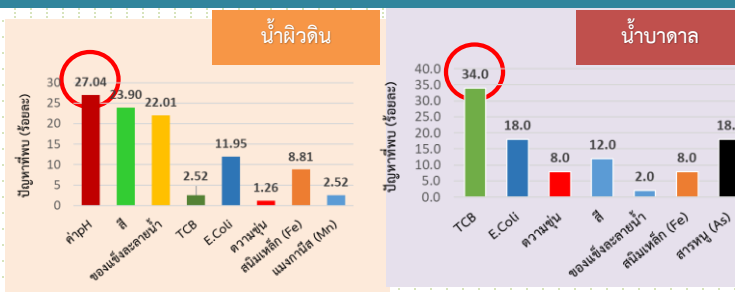
ผลการตรวจวิเคราะห์คุณภาพน้ำประปาหมู่บ้านที่เข้าร่วมโครงการฯ



คุณภาพน้ำดิบที่ใช้ผลิตประปา



คุณภาพน้ำประปาที่เป็นปัญหาไม่ผ่านเกณฑ์



คุณภาพน้ำต้นทุน



คุณภาพน้ำประปาที่พบปัญหาหนักที่สุด





สำนักงานสิ่งแวดล้อมภาคที่ 2 ลำปาง Regional Environmental Office 2 Lampang

การติดตามประเมินผลระบบรวบรวมและบำบัดน้ำเสียและระบบกำจัดของเสีย (คส.)

ระบบรวบรวมและบำบัดของเสีย
(คลิกที่จุดบนแผนที่เพื่อดูข้อมูล)

สำนักงานสิ่งแวดล้อมภาคที่ 2 ลำปาง
Regional Environmental Office 2 Lampang

ทม.พะเยา

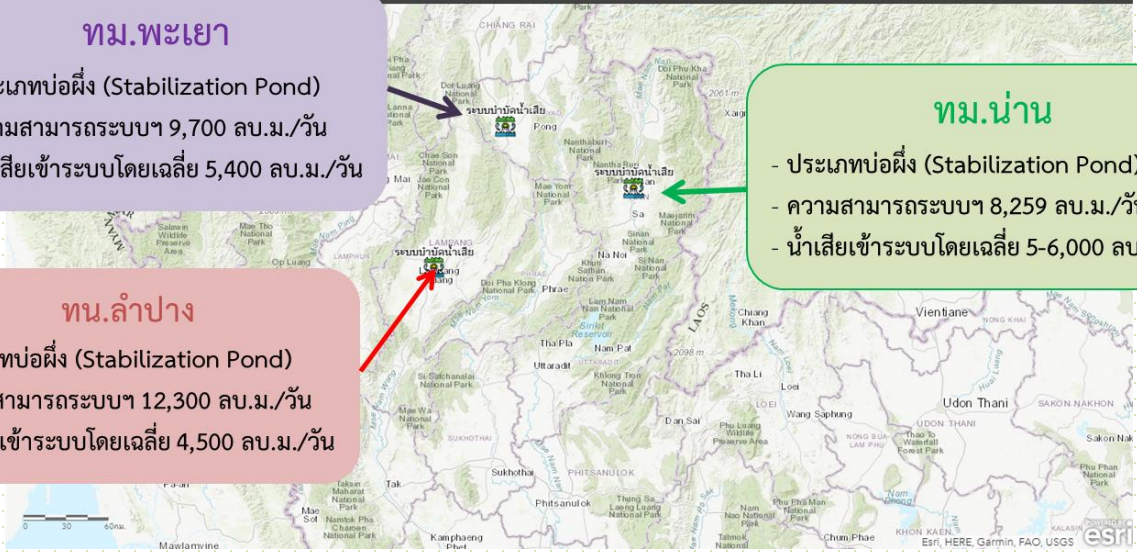
- ประเภทบ่อฝั่ม (Stabilization Pond)
- ความสามารถระบบฯ 9,700 ลบ.ม./วัน
- น้ำเสียเข้าระบบโดยเฉลี่ย 5,400 ลบ.ม./วัน

ทม.น่าน

- ประเภทบ่อฝั่ม (Stabilization Pond)
- ความสามารถระบบฯ 8,259 ลบ.ม./วัน
- น้ำเสียเข้าระบบโดยเฉลี่ย 5-6,000 ลบ.ม./วัน

ทน.ลำปาง

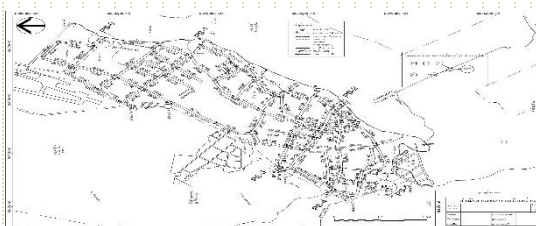
- ประเภทบ่อฝั่ม (Stabilization Pond)
- ความสามารถระบบฯ 12,300 ลบ.ม./วัน
- น้ำเสียเข้าระบบโดยเฉลี่ย 4,500 ลบ.ม./วัน



ระบบบำบัดน้ำเสีย	pH	SS (mg/L)	FOG (mg/L)	BOD (mg/L)	TP (mg/L)	TN (mg/L)
ทน.ลำปาง	8.2	37	2.1	1.6	0.32	8.7
ทม.พะเยา	-	6	0.6	6	0.14	5.6
ทม.น่าน	8.1	20	0.90	1.6	0.12	2.3

ข้อเสนอแนะในการแก้ไขปัญหาการดำเนินงานระบบบำบัดน้ำเสีย

1. อปท. ควรขยายท่อรวบรวมน้ำเสียให้เต็มศักยภาพของระบบและครอบคลุมพื้นที่ให้บริการ
2. อปท. ควรให้ความสำคัญในการมีส่วนร่วมของประชาชนในพื้นที่ โดยสนับสนุนการลดของเสียตั้งแต่แหล่งกำเนิด
3. อปท. ควรเร่งศึกษาแนวทางการจัดเก็บค่าบริการบำบัดน้ำเสียชุมชน





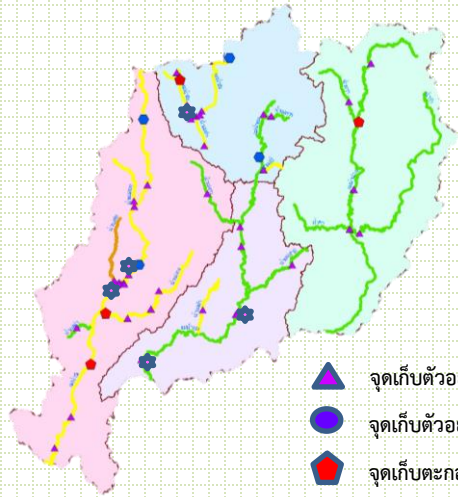
สำนักงานสิ่งแวดล้อมภาคที่ 2 ลำปาง

Regional Environmental Office 2 Lampang

โครงการลดของเสียในแหล่งน้ำวิกฤติและจัดการคุณภาพน้ำในแหล่งน้ำหลัก (ฝส.)



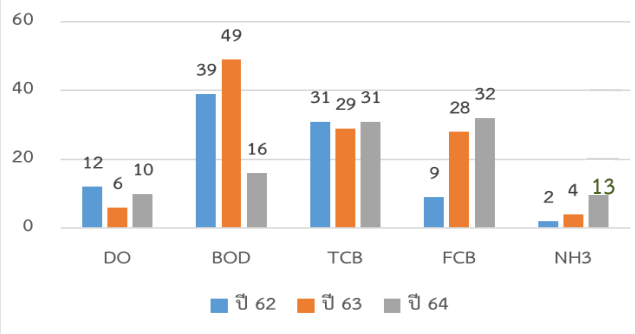
คุณภาพน้ำแหล่งน้ำผิวดิน



แนวโน้มคุณภาพน้ำในแหล่งน้ำผิวดินแม่น้ำสายหลัก

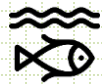


ปัญหาคุณภาพน้ำ

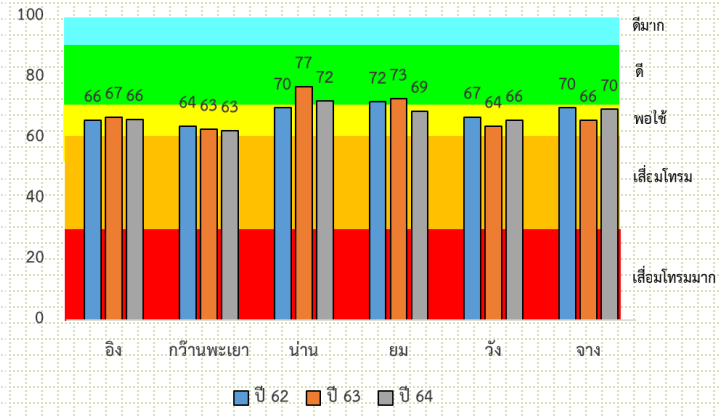


สารเคมีตกค้างทางการเกษตร

สารเคมีทางการเกษตร	น้ำ		ตะกอนดิน	
	63	64	63	64
Glyphosate	ไม่พบ	ไม่พบ	ไม่พบ	
Paraquat	ไม่พบ	ไม่พบ	JA01 (0.19 mg/kg) NA14 (0.05 mg/kg) NL01 (0.03 mg/kg) WA03 (0.04 mg/kg)	JA01 (0.05 mg/kg) NA14 (0.20 mg/kg) NL01 (<0.02 mg/kg) WA03 (0.18 mg/kg) YO13 (0.95 mg/kg)
Chlorpyrifos	ไม่พบ	ไม่พบ	ไม่พบ	



ช่องทางการเผยแพร่ : www.แม่น้ำบ้านเฮา.net



ปัญหาและอุปสรรค และข้อเสนอแนะ

การจัดสรรงบประมาณที่มีความไม่แน่นอน/ความล่าช้า ทำให้มีการปรับเปลี่ยนแผนการดำเนินงาน เพื่อให้เหมาะสมกับงบประมาณที่มี และสถานการณ์โรคระบาดโคโรนาไวรัส (COVID19) การจัดอบรมไม่สามารถทำได้ตามแผน จึงทำให้ต้องมีการปรับเปลี่ยนแผนการดำเนินงานเพื่อให้สอดคล้องกับสถานการณ์ ขอแนะนำ ควรทำข้อตกลง (MOU) กับหน่วยงานที่ขอความอนุเคราะห์ตรวจวัดคุณภาพน้ำเป็นประจำเพื่อให้บรรลุจุดในแผนการดำเนินงาน



สำนักงานสิ่งแวดล้อมภาคที่ 2 ลำปาง Regional Environmental Office 2 Lampang

โครงการลดของเสียในแหล่งน้ำวิกฤติและจัดการคุณภาพน้ำในแหล่งน้ำหลัก (ฝส.)

สร้างการมีส่วนร่วม กิจกรรมส่งเสริมเครือข่าย



จัดกิจกรรมเปิดโครงการ รักษาไว้วาง วันที่ 13 ตุลาคม 2564 ณ สวนสาธารณะเฉลิมพระเกียรติ 60 พรรษา (เขื่อนยาง) อ.เมือง จ.ลำปาง



การเฝ้าระวังคุณภาพน้ำแม่น้ำวังโดยการตรวจวัดปริมาณออกซิเจนละลายน้ำโดยชุมชนด้วยชุดตรวจวัดปริมาณออกซิเจนละลายน้ำอย่างง่าย



ถอดบทเรียนเครือข่าย "รักษาไว้วาง" วันที่ 17 กันยายน 2564 ณ ศาลาชุมชนท่ามะโอ-ประตูบ่อ



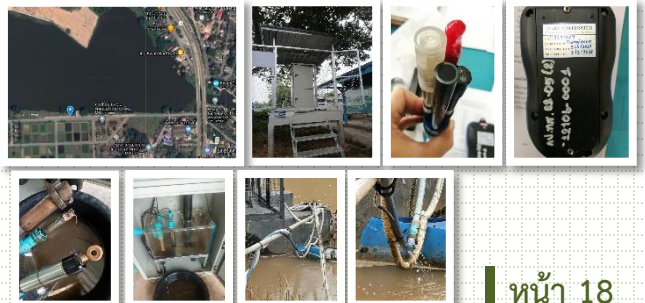
การเผยแพร่ผลการเฝ้าระวังคุณภาพน้ำแม่น้ำวัง ด้วยการตรวจวัดปริมาณออกซิเจนละลายน้ำโดยชุมชน (เครื่องมือชุดตรวจวัดปริมาณออกซิเจนละลายน้ำอย่างง่าย)



อบรมเครือข่ายชุมชนริมแม่ น้ำวังในการเฝ้าระวังคุณภาพน้ำแม่ น้ำวัง ระหว่างวันที่ 13-14 มกราคม 2564 จำนวน 18 ชุมชน พร้อมมอบชุดตรวจวัดคุณภาพน้ำอย่างง่ายให้กับชุมชน

การติดตั้งสถานีตรวจวัดคุณภาพน้ำอัตโนมัติและการบำรุงดูแลรักษาอุปกรณ์

- ติดตั้งสถานีตรวจวัดคุณภาพน้ำอัตโนมัติจำนวน 1 แห่ง บริเวณ ศูนย์วิจัยและพัฒนาประมงน้ำจืดพะเยา
- ส่งอุปกรณ์ตรวจวัดภาคสนาม ซ่อมแซม /ปรับเทียบอุปกรณ์
- ดูแลรักษาสถานีตรวจวัดคุณภาพน้ำอัตโนมัติจังหวัดลำปางบริเวณ วัดบ้านต้า และสะพานเสตุวารี อ.เมือง จังหวัดแพร่บริเวณสถานีสูบน้ำบ้านนาใหม่ อ.วังชิ้น และอุทกวิทยาแพร่ อ.เมือง





สำนักงานสิ่งแวดล้อมภาคที่ 2 ลำปาง

Regional Environmental Office 2 Lampang

โครงการเมืองสวยใส ไร้มลพิษ และโครงการส่งเสริมและพัฒนาประสิทธิภาพการบริหารจัดการ
สถานที่กำจัดขยะมูลฝอยให้ถูกต้องเป็นไปตามหลักวิชาการ (สส.)

ปริมาณขยะมูลฝอยที่เกิดขึ้น

227.92 ตัน/วัน

นำกลับมาใช้ประโยชน์

124.29 ตัน/วัน

กำจัดอย่างถูกต้อง

27.18 ตัน/วัน

กำจัดไม่ถูกต้อง

76.45 ตัน/วัน

พะเยา



น่าน



ปริมาณขยะมูลฝอยที่เกิดขึ้น

250.42 ตัน/วัน

นำกลับมาใช้ประโยชน์

167.17 ตัน/วัน

กำจัดอย่างถูกต้อง

69.27 ตัน/วัน

กำจัดไม่ถูกต้อง

13.96 ตัน/วัน



ลำปาง

ปริมาณขยะมูลฝอยที่เกิดขึ้น

953.52 ตัน/วัน

นำกลับมาใช้ประโยชน์

178.99 ตัน/วัน

กำจัดอย่างถูกต้อง

606.07 ตัน/วัน

กำจัดไม่ถูกต้อง

168.46 ตัน/วัน

แพร่



ปริมาณขยะมูลฝอยที่เกิดขึ้น

274.10 ตัน/วัน

นำกลับมาใช้ประโยชน์

124.46 ตัน/วัน

กำจัดอย่างถูกต้อง

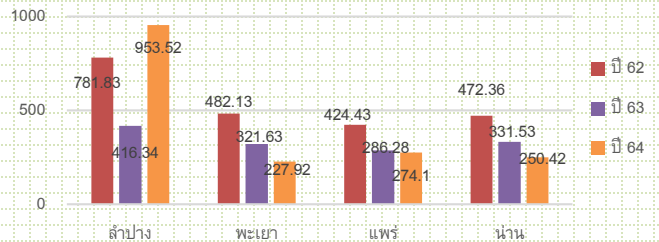
33.19 ตัน/วัน

กำจัดไม่ถูกต้อง

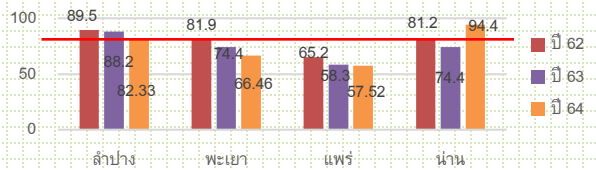
116.45 ตัน/วัน

สถานการณ์ขยะมูลฝอย ปี 2562 - 2564

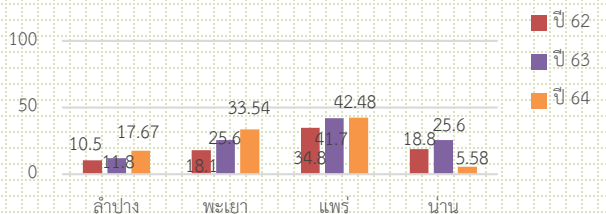
ปริมาณขยะมูลฝอยที่เกิดขึ้น พ.ศ.2562- 2564



ร้อยละของขยะมูลฝอยได้รับการจัดการอย่างถูกต้อง พ.ศ. 2562- 2564



ร้อยละของขยะมูลฝอยได้รับการกำจัดไม่ถูกต้อง พ.ศ. 2562- 2564



ของเสียอันตรายเก็บ
รวบรวมและส่งไปกำจัด

จำนวน 93 ตัน

100%

ส่งเสริมการมีส่วนร่วมของชุมชนในการคัดแยกขยะที่ต้นทาง

- จ.น่าน 8 ชุมชน
- จ.แพร่ 10 ชุมชน
- จ.ลำปาง 7 ชุมชน
- จ.พะเยา 9 ชุมชน

รอกการประเมินผล

เป้าหมายลดปริมาณขยะ
มูลฝอยที่ต้องกำจัดลง

35%





สำนักงานสิ่งแวดล้อมภาคที่ 2 ลำปาง

Regional Environmental Office 2 Lampang

โครงการเมืองสวยใส ไร้มลพิษ และโครงการส่งเสริมและพัฒนาประสิทธิภาพการบริหารจัดการ
สถานที่กำจัดขยะมูลฝอยให้ถูกต้องเป็นไปตามหลักวิชาการ (สส.)

ผลการดำเนินงาน

จังหวัด	ปริมาณขยะ เกิดขึ้น	จัดการถูกต้อง (ร้อยละ)			จัดการไม่ถูกต้อง (ร้อยละ) ข้อมูลจาก มฟ.2
		ได้รับการกำจัด ถูกต้อง	นำกลับมาใช้ ประโยชน์	รวม	
ลำปาง	953.52	606.07(63.56)	178.99(18.77)	785.06(82.33)	168.46(17.67)
พะเยา	227.92	27.18(11.93)	124.29(54.53)	151.47(66.46)	76.45(33.54)
แพร่	274.10	33.19(12.11)	124.46(45.41)	157.65(57.52)	116.45(42.48)
น่าน	250.42	69.27(27.66)	167.17(66.76)	236.44(94.42)	13.98(5.58)
รวม	2,415.99	329.22(13.63)	594.91(34.87)	1,330.62(78)	375.34(22.00)

ปริมาณขยะมูลฝอยในพื้นที่ สสภ.2

จังหวัด	จำนวนสถานที่กำจัด ขยะทั้งหมด (แห่ง)	การดำเนินงานของสถานที่กำจัดขยะ (ร้อยละ)		จำนวนสถานที่กำจัด ขยะที่ปิด (แห่ง)
		ถูกต้อง	ไม่ถูกต้อง	
ลำปาง	90	3 (3.3)	87 (96.7)	119
พะเยา	53	4(7.5)	49(92.5)	20
แพร่	57	45(78.9)	12(21.1)	63
น่าน	59	2(3.4)	57(96.6)	104
รวม	259	54(20.8)	205(79.2)	306





สำนักงานสิ่งแวดล้อมภาคที่ 2 ลำปาง

Regional Environmental Office 2 Lampang

โครงการประสานความร่วมมือในการกำกับติดตามการดำเนินงานตามแผนจัดการขยะมูลฝอยและของเสียอันตรายในพื้นที่จังหวัด สนับสนุนโครงการทำดีด้วยหัวใจ ลดภัยสิ่งแวดล้อม (สส.)

จัดทำสื่อประชาสัมพันธ์โครงการจัดการขยะภาครัฐ

นับถอยหลัง... ปี 2565
ประเทศไทย **เลิกใช้** พลาสติกแบบใช้ครั้งเดียว 4 ชนิด

กรม. เห็นชอบ ก่อ่งโพน กุ้งพลาสติก แก้วพลาสติก หลอดพลาสติก

แก้วพลาสติก แบบไหนที่ต้อง เลิกใช้ ?

เลิกใช้ภายในปี 2565
แก้วพลาสติกแบบบาง น้อยกว่า 100 ไมครอน

ยังไม่ระงับการเลิกใช้
แก้วพลาสติกแบบหนา น้อยกว่า 100 ไมครอน

ด้วยความปลอดภัยจาก สำนักงานสิ่งแวดล้อมภาคที่ 2 ลำปาง

นับถอยหลัง... ปี 2565
ประเทศไทย **เลิกใช้** พลาสติกแบบใช้ครั้งเดียว 4 ชนิด

กรม. เห็นชอบ ก่อ่งโพน กุ้งพลาสติก แก้วพลาสติก หลอดพลาสติก

ถุงพลาสติก แบบไหนที่ต้อง เลิกใช้ ?

เลิกใช้ภายในปี 2565
ถุงพลาสติกหูหิ้วแบบบาง น้อยกว่า 36 ไมครอน

ยังไม่ระงับการเลิกใช้
ถุงพลาสติกแบบหนา น้อยกว่า 36 ไมครอน

ด้วยความปลอดภัยจาก สำนักงานสิ่งแวดล้อมภาคที่ 2 ลำปาง

นับถอยหลัง... ปี 2565
ประเทศไทย **เลิกใช้** พลาสติกแบบใช้ครั้งเดียว 4 ชนิด

กรม. เห็นชอบ ก่อ่งโพน กุ้งพลาสติก แก้วพลาสติก หลอดพลาสติก

หลอดพลาสติก แบบไหนที่ต้อง เลิกใช้ ?

เลิกใช้ภายในปี 2565
หลอดพลาสติก

มิใช่อุปกรณ์สำหรับบริโภค
เด็ก ผู้สูงอายุ ผู้ป่วย

ด้วยความปลอดภัยจาก สำนักงานสิ่งแวดล้อมภาคที่ 2 ลำปาง

นับถอยหลัง... ปี 2565
ประเทศไทย **เลิกใช้** พลาสติกแบบใช้ครั้งเดียว 4 ชนิด

กรม. เห็นชอบ ก่อ่งโพน กุ้งพลาสติก แก้วพลาสติก หลอดพลาสติก

โฟม แบบไหนที่ต้อง เลิกใช้ ?

เลิกใช้ภายในปี 2565
โฟมบรรจุอาหาร

ยังไม่ระงับการเลิกใช้
โฟมบรรจุภัณฑ์

ด้วยความปลอดภัยจาก สำนักงานสิ่งแวดล้อมภาคที่ 2 ลำปาง

แบบปฏิบัติการด้านการจัดการ ขยะพลาสติก ระยะที่ 1 (พ.ศ. 2563 - 2565)

กรม. เปิดตัว เห็นชอบ (15 กุมภาพันธ์ 2564)

เป้าหมายที่ 1 ลดและเลิกใช้พลาสติก 4 ชนิด
ช่วงแรกใช้พลาสติก ภายในปี 2565

เป้าหมายที่ 2 เปลี่ยนพลาสติก 7 ชนิด กลับมาใช้ใหม่
ร้อยละ 50 ภายในปี 2565

ด้วยความปลอดภัยจาก สำนักงานสิ่งแวดล้อมภาคที่ 2 ลำปาง

สำนักงานสิ่งแวดล้อมภาคที่ 2 ลำปาง

เชิญชวน ประชาชนกึ่งหน้ากอนามัยให้ถูกวิธี
ป้องกันการแพร่กระจายของเชื้อโรค

- ถอดหน้ากาก โดยไม่สัมผัสส่วนหน้าของหน้ากาก
- คัด ฉีก หรือทำลาย หน้ากากอนามัย
- ใส่ถุงแล้วมัดปากถุงให้แน่น
- ทิ้งลงถังขยะที่แยกจากถังขยะทั่วไป
- ล้างมือให้สะอาด

สำหรับ อบท. และหน่วยงานที่เกี่ยวข้อง

- กำหนดจุดทิ้งจัดเก็บ มีถังขยะเฉพาะ "หน้ากากอนามัย" จัดเก็บ
- รวบรวมใส่ถุง ปิดป้าย "หน้ากากอนามัย" จัดเก็บ
- นำไปกำจัดให้ถูกต้อง

ด้วยความปลอดภัยจากสำนักงานสิ่งแวดล้อมภาคที่ 2 ลำปาง



สำนักงานสิ่งแวดล้อมภาคที่ 2 ลำปาง

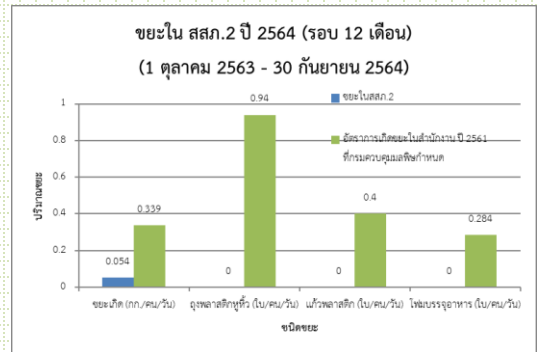
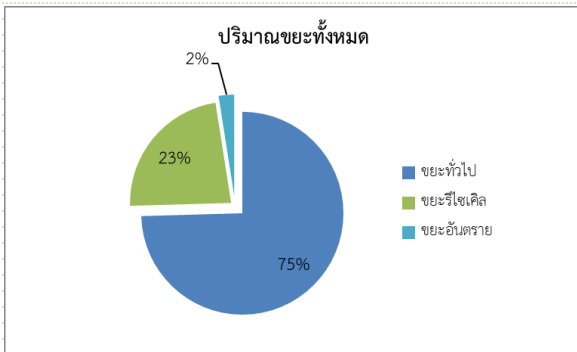
Regional Environmental Office 2 Lampang

โครงการลดคัดแยกขยะในสำนักงาน (สส.)

ผลการดำเนินงาน

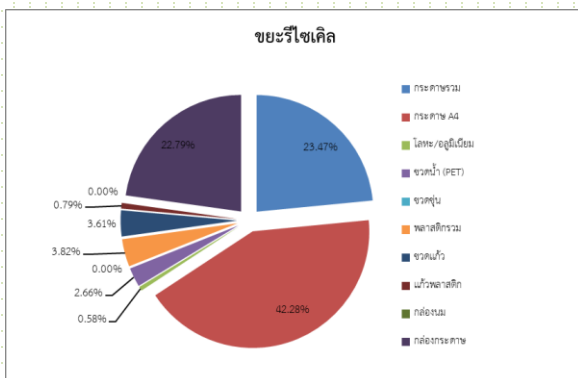
ขยะที่เกิดขึ้นใน สส.2 ระหว่างวันที่ 1 ตุลาคม 2563 - 30 กันยายน 2564 (รอบ 12 เดือน)

ประเภทขยะ	ปริมาณขยะที่เกิดขึ้น (กิโลกรัม)	คิดเป็นร้อยละ
ขยะทั่วไป	337.72	74.55
ขยะรีไซเคิล	104.03	22.96
ขยะอันตราย	11.26	2.49
รวม	453.01	100



ปริมาณขยะรีไซเคิลแต่ละชนิด

ชนิดขยะ	กระดาษ	กระดาษ A4	โลหะ/ อลูมิเนียม	ขวดน้ำ (PET)	ขวดพลาสติก	พลาสติกรวม	ขวดแก้ว	แก้วพลาสติก	กล่องนม	กล่องกระดาษ
ปริมาณ(กก.)	24.42	43.98	0.60	2.77	0.00	3.97	3.76	0.82	0.00	23.71
ร้อยละ	23.47	42.28	0.58	2.66	0.00	3.82	3.61	0.79	0.00	22.79



ปริมาณก๊าซเรือนกระจกจากขยะของเสียเกิดขึ้น

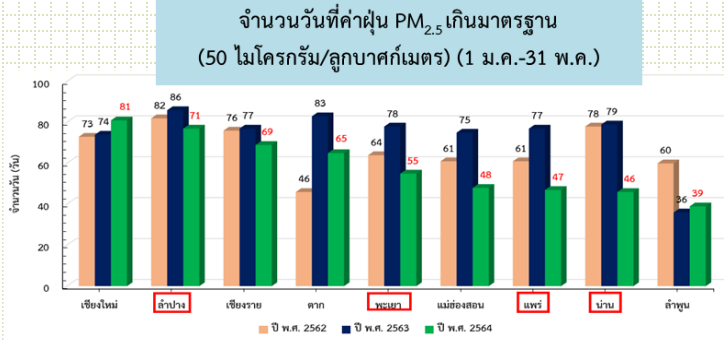
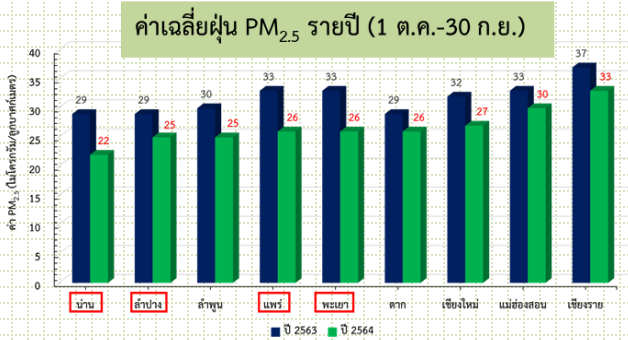
0.085 kgCO₂e/คน/วัน



สำนักงานสิ่งแวดล้อมภาคที่ 2 ลำปาง Regional Environmental Office 2 Lampang

โครงการแก้ไขปัญหาไฟป่าและหมอกควัน (ผล.)

สถานการณ์ไฟป่าและหมอกควัน 9 จังหวัดภาคเหนือ ปี พ.ศ. 2564



การดำเนินงาน ตามแผนเฉพาะกิจ เพื่อแก้ไขปัญหาหมอกควันด้านฝุ่นละออง 12 มาตรการ

1. สื่อสาร สร้างการรับรู้ครอบคลุมกลุ่มเป้าหมาย
2. แต่งตั้ง คณะอนุกรรมการภายใต้คณะกรรมการป้องกันและบรรเทาสาธารณภัย
3. บริหารจัดการเชื้อเพลิงในพื้นที่ป่า โดยการขนเก็บ (ชิงเก็บ) 17 จังหวัดภาคเหนือ
4. สร้างเครือข่าย อาสาสมัคร และจิตอาสา
5. ขับเคลื่อนโครงการปลูกป่าและป้องกันไฟป่า ภายใต้ศูนย์อำนวยการจิตอาสา
6. เพิ่มประสิทธิภาพการถ่ายโอนภารกิจการควบคุมไฟป่า ให้แก่ อปท
7. พยากรณ์ฝุ่นละอองล่วงหน้า 3 วัน เพื่อแจ้งเตือนประชาชน
8. ใช้ภาพถ่ายเทียมในการรายงานปริมาณฝุ่นละอองเชิงพื้นที่
9. พัฒนาระบบคาดการณ์และระบบสนับสนุนการตัดสินใจ
10. บริหารจัดการเชื้อเพลิงโดยใช้แอปพลิเคชัน
11. ประชาชนมีส่วนร่วมในการดูแลป่า และการลดการเผาป่า
12. สร้างความร่วมมือกระชับอาเซียน ระดับทวิภาคี และระดับพื้นที่ชายแดน

ประชาสัมพันธ์



ร่วมมือกับหน่วยงานภาครัฐ ภาคเอกชน ภาคประชาชน และสถาบันการศึกษา



ติดตามและ ประสานงาน หน่วยงานทส. กับบริษัทเอกชน (SCG ลำปาง)



เครือข่าย ป่าชุมชน

จังหวัดลำปาง 13 อำเภอ 26 ชุมชน



จังหวัดพะเยา 9 อำเภอ 18 ชุมชน



จังหวัดน่าน 15 อำเภอ 15 ชุมชน



จังหวัดแพร่ 8 อำเภอ 8 ชุมชน



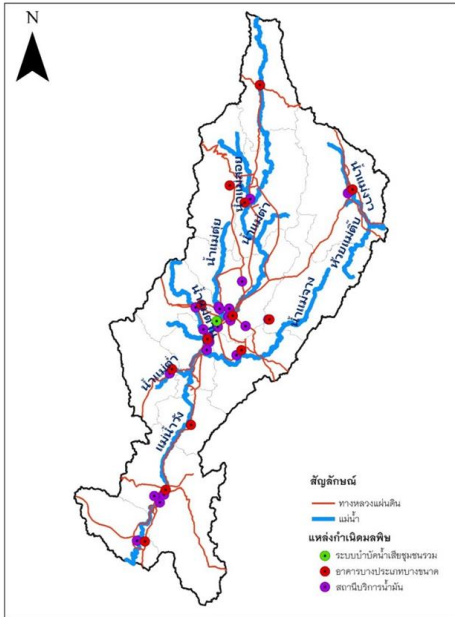
รวม 45 อำเภอ 67 ชุมชน



สำนักงานสิ่งแวดล้อมภาคที่ 2 ลำปาง

Regional Environmental Office 2 Lampang

โครงการติดตามตรวจสอบแหล่งกำเนิดมลพิษตามแนวคิดประชารัฐ เพื่อส่งเสริมให้ปฏิบัติตามกฎหมายสิ่งแวดล้อม (คส.)



ขั้นตอนการดำเนินงาน

- สำรวจ/ทบทวนข้อมูลกำหนดแหล่งกำเนิดเป้าหมาย
- จัดประชุมหารือหน่วยงานและภาคีที่เกี่ยวข้อง
- ประชุมชี้แจงรายละเอียดโครงการฯ
- ลงพื้นที่ตรวจแหล่งกำเนิดมลพิษ 45 แห่ง
- แจ้งสิทธิโต้แย้ง จำนวน 10 แห่ง
- ลงพื้นที่ตรวจแหล่งกำเนิดมลพิษ 10 แห่ง
- ประเมินศักยภาพการบริหารจัดการน้ำเสีย

ผลการติดตามตรวจสอบแหล่งกำเนิดเป้าหมาย

ประเภทแหล่งกำเนิด	รายงานตามมาตรา 80	การปฏิบัติตามกฎหมาย	แจ้งหน่วยงานกำกับดูแล
สถานีบริการน้ำมัน	31	24	-
โรงพยาบาล	11	6	2
ระบบบำบัดน้ำเสียชุมชน	1	1	-
โรงไฟฟ้าแม่เมาะ	1	1	-



แหล่งกำเนิด
ทั้งหมด

32 แห่ง

11

1

1

สถานีบริการ
เชื้อเพลิง

ระบายน

ไม่ระบายน

24 แห่ง

8 แห่ง

อาคารบางประเภท
บางขนาด (รพ.)

ระบายน

ไม่ระบายน

6 แห่ง

5 แห่ง

ระบบบำบัด
น้ำเสียรวมชุมชน

1

โรงงานอุตสาหกรรม

1

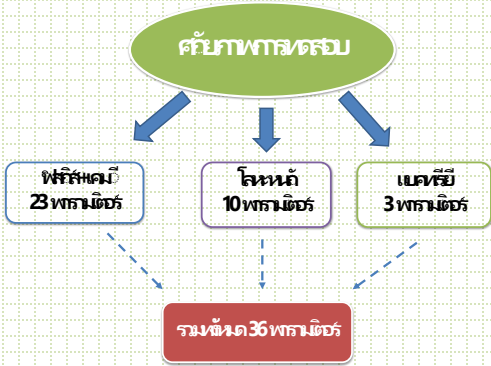
- ปฏิบัติตามกฎหมายร้อยละ 71.10 มากกว่าเกณฑ์ตัวชี้วัด
- สามารถลดค่า BOD Loading รวม 310.56 ก.ก./วัน



สำนักงานสิ่งแวดล้อมภาคที่ 2 ลำปาง

Regional Environmental Office 2 Lampang

งานวิเคราะห์ทดสอบตัวอย่างด้านสิ่งแวดล้อม (วส.)



การทบทวนบริหารประจำปี

25 กุมภาพันธ์ 2564 ทบทวนการดำเนินงานที่ผ่านมาในระบบคุณภาพ เอกสาร และด้านเทคนิคการทดสอบทั้งหมดของระบบ ตามมาตรฐาน ISO/IEC 17025: 2017 * เพื่อปรับให้เกิดความสอดคล้องในการทำงานอย่างเหมาะสมและสามารถดำเนินงานได้อย่างต่อเนื่องเป็นระบบมากขึ้น* เพื่อให้มั่นใจได้ว่าห้องปฏิบัติการทดสอบมีความมุ่งมั่นที่จะบริหารงานให้เป็นไปตามมาตรฐาน และปรับปรุงประสิทธิภาพของระบบการบริหารงานอย่างต่อเนื่อง



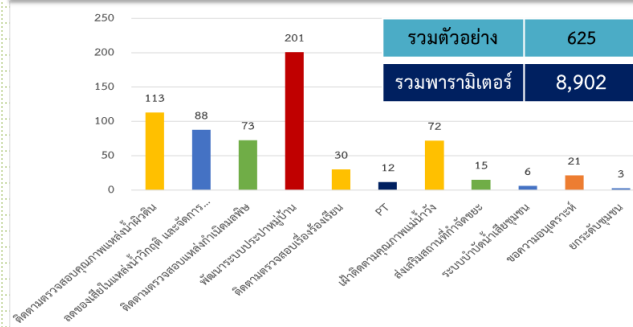
พัฒนาศักยภาพการทดสอบและขยายขอบข่ายการรับรองความสามารถห้องปฏิบัติการทดสอบตามมาตรฐาน ISO/IEC 17025:2017

ปี 2562	ปี 2563	ปี 2564
ได้รับการรับรอง ISO/IEC 17025:2005 ในการทดสอบโลหะหนัก Cu, Mn, Ni, Cd, Pb ช่วงการทดสอบ 0.025-1.00 ppm ในตัวอย่างน้ำผิวดิน	ได้รับการรับรอง ISO/IEC 17025:2017 เมื่อวันที่ 30 มกราคม 2563 (ช่วงการรับรอง 13 ธ.ค. 62 ถึง 12 ธ.ค.65) ได้รับการรับรองการทดสอบ pH ในน้ำประปาและในน้ำทิ้ง ช่วงการทดสอบ 4.00-10.00	ขยายขอบข่ายการรับรอง ISO/IEC 17025:2017 ตัวอย่างน้ำเสีย BOD, TSS, TDS, COD, Cu, Cr, Mn, Ni, Cd, Pb ตัวอย่างน้ำประปา TDS

งานวิเคราะห์ทดสอบ

จำนวน	ปี 61	ปี 62	ปี 63	ปี 64
ตัวอย่าง	576	563	620	625
พารามิเตอร์ที่ทดสอบ	8,146	8,213	9,272	8,902

จำนวนตัวอย่างสะสม ประจำปี 2564



การตรวจติดตามคุณภาพภายใน (Internal Quality Audit: IQA)

Auditee	Auditor
สำนักงานสิ่งแวดล้อมภาคที่ 3 พิษณุโลก	คณะพลังงานและสิ่งแวดล้อม มหาวิทยาลัยพะเยา
สำนักงานสิ่งแวดล้อมภาคที่ 1 เชียงใหม่	





สำนักงานสิ่งแวดล้อมภาคที่ 2 ลำปาง

Regional Environmental Office 2 Lampang

โครงการยกระดับชุมชนสู่สังคมที่เป็นมิตรกับสิ่งแวดล้อม

เป้าหมาย

จำนวนชุมชนที่เข้าร่วมโครงการชุมชนที่เป็นมิตรกับสิ่งแวดล้อม ไม่น้อยกว่า 1 แห่ง/จังหวัด

มีเครือข่ายพิทักษ์สิ่งแวดล้อม 1 เครือข่ายต่อจังหวัด

เกณฑ์การประเมินชุมชน

1. กระบวนการคิดเชิงระบบ : 5 ตัวชี้วัดย่อย
2. กระบวนการมีส่วนร่วม/ความร่วมมือ : 3 ตัวชี้วัดย่อย
3. การบริหารจัดการทรัพยากรธรรมชาติ สิ่งแวดล้อมและพลังงาน : 9 ตัวชี้วัดย่อย
4. ความสำเร็จ และความยั่งยืน : 3 ตัวชี้วัดย่อย

องค์ประกอบเกณฑ์การประเมินชุมชน

ขั้นตอนการยกระดับชุมชน

คัดเลือกและประเมินความพร้อม

ทบทวนสถานการณ์

แผนดำเนินการ

- ประสาน ทสจ. และอปท. เจ้าของพื้นที่
- ลงพื้นที่ประเมินศักยภาพ
- ประเมินตามเกณฑ์ประเมินความพร้อม 4 ด้าน 20 ประเด็น
- ร้อยละ 70 ขึ้นไป

- จัดกระบวนการมีส่วนร่วม ทบทวนตนเอง
- การจัดการขยะมูลฝอย
- การจัดการทรัพยากรน้ำ
- การจัดการน้ำเสีย
- การจัดการพลังงานไฟฟ้า
- มลพิษทางอากาศ
- การจัดการภูมิทัศน์ในชุมชน
- กิจกรรมที่เป็นมิตรกับสิ่งแวดล้อม

- อบรมให้ความรู้ในประเด็นที่ต้องการยกระดับ
- ดูงานชุมชนต้นแบบ
- อบรมการใช้เครื่องมืออย่างง่ายในการเฝ้าระวังคุณภาพสิ่งแวดล้อม
- ถอดบทเรียนเพื่อกำหนดแผนการพัฒนาชุมชนสู่สังคมที่เป็นมิตรกับสิ่งแวดล้อม

กลุ่มเป้าหมายที่ต้องการส่งเสริมยกระดับ

บ้านป่าหวด หมู่ 3
อำเภอเมืองปาน ลำปาง

จุดเด่นของชุมชน

- กลุ่มเยาวชนคนรุ่นใหม่
- มีฐานคิดการพัฒนาหมู่บ้านที่เชื่อมโยงทั้งสังคม สิ่งแวดล้อม เศรษฐกิจ และสุขภาพ
- มีทักษะการประยุกต์ใช้วิชาที่เรียนมาผสมผสานกับวิถีชีวิตของคนในชุมชน

ประเด็นการยกระดับ

การเกษตรที่เป็นมิตรกับสิ่งแวดล้อม

บ้านเหล่า หมู่ 9
อำเภอสูงเม่น แพร่

จุดเด่นของชุมชน

- แกนนำหมู่บ้านมีความเข้มแข็ง
- ความร่วมมือของประชาชน
- มีการส่งต่อความรู้ภายในชุมชน
- การสนับสนุนและการติดตามประเมินผลของอบต.บ้านเหล่า

ประเด็นการยกระดับ

การจัดการขยะมูลฝอย เพื่อการผลิตที่เป็นมิตรกับสิ่งแวดล้อม

บ้านเขี้ยว หมู่ 4
อำเภอจุน พะเยา

จุดเด่นของชุมชน

- แกนนำรุ่นใหม่มีความรู้ความสามารถ
- มีลักษณะเป็นพื้นที่ปิด เป็นแนวกันชนของเขตนวนอุทยานแห่งชาติเวียงลอ
- มีลักษณะระบบนิเวศที่โดดเด่น(นกยูง)
- มีฐานการจัดการสิ่งแวดล้อมที่ค่อนข้างสมบูรณ์หลายด้าน
- มีระบบการผลิตเกษตรอินทรีย์

ประเด็นการยกระดับ

การจัดการขยะมูลฝอย ควบคู่กับการพัฒนาเศรษฐกิจพอเพียง

บ้านป่าแดง หมู่ 8 อำเภอ
เชียงกลาง น่าน

จุดเด่นของชุมชน

- ผู้นำมีศักยภาพ มีความรู้ความสามารถ เป็นต้นแบบให้กับชาวบ้านและศูนย์กลางการพัฒนา
- สมาชิกชุมชนส่วนใหญ่เป็น ขรก.บ้านญาติ มีความรู้และความสามารถ
- ชาวบ้านโดยเฉลี่ยมีฐานะทางการเงินมั่นคง

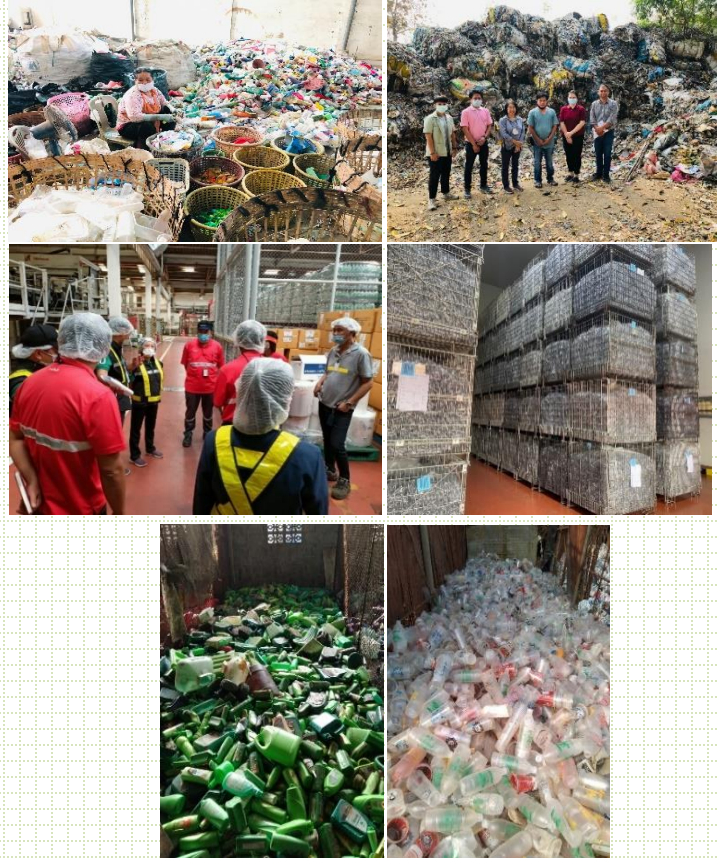
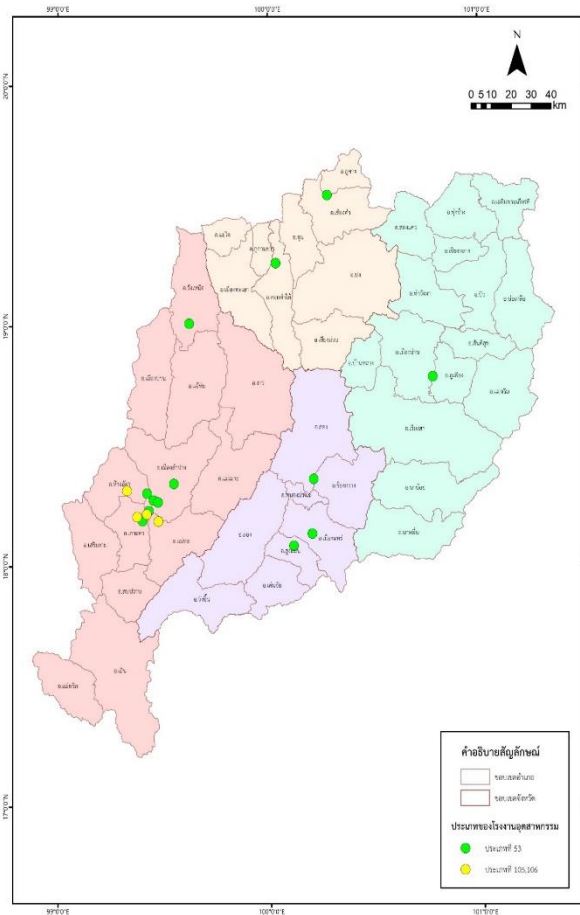
ประเด็นการยกระดับ

การจัดการขยะมูลฝอยเพื่อควบคุมปริมาณขยะในบ่อกำจัด





การติดตามตรวจสอบกิจการที่เกี่ยวข้องกับพลาสติกระยะที่ 2



การติดตามตรวจสอบกิจการที่เกี่ยวข้องกับพลาสติกระยะที่ 2



โรงงานประเภทลำดับที่ 53 = 13 แห่ง

105/106 = 4 แห่ง



งานติดตามคุณภาพแม่น้ำวัง (วส.)

เก็บตัวอย่างน้ำแม่น้ำวังช่วงไหลผ่านชุมชนเมือง ในเขตเทศบาลนครลำปาง (สะพานแขวนฝายยาง - สะพานเสตุวาริ) จากจุดกึ่งกลางของลำน้ำ รวมทั้งสิ้น 6 จุดเก็บ ทุกเดือน ได้ผลดังตารางต่อไปนี้

จุดเก็บ	ผลคุณภาพน้ำ (WQI)												ค่าเฉลี่ย
	ต.ค.-63	พ.ย.-63	ธ.ค.-63	ม.ค.-64	ก.พ.-64	มี.ค.-64	เม.ย.-64	พ.ค.-64	มิ.ย.-64	ก.ค.-64	ส.ค.-64	ก.ย.-64	
สะพานแขวนฝายยาง	52	58	60	53	60	59	60	60	57	52	54	58	57
สะพานออเรนจ์	58	53	52	53	35	47	49	55	58	60	54	56	52
สะพานรัตนโกสินทร์ 200 ปี	58	61	60	57	58	56	57	58	57	54	57	59	58
สะพานข้างฝือก	53	61	57	55	53	59	60	52	57	53	54	59	56
สะพานเขลางค์	60	70	61	59	59	61	60	61	62	56	58	56	61
สะพานเสตุวาริ	59	72	59	59	58	72	57	69	69	65	70	65	64
ค่าเฉลี่ยคุณภาพแม่น้ำวัง												58	

หมายเหตุ**

	WQI คะแนน 0 - 30 เกณฑ์คุณภาพเสื่อมโทรมมาก		WQI คะแนน 71 - 90 เกณฑ์คุณภาพดี
	WQI คะแนน 31 - 60 เกณฑ์คุณภาพเสื่อมโทรม		WQI คะแนน 91 - 100 เกณฑ์คุณภาพดีมาก
	WQI คะแนน 61 - 70 เกณฑ์คุณภาพพอใช้		

สรุปผลคุณภาพแม่น้ำวัง

เมื่อเปรียบเทียบกับเกณฑ์มาตรฐานคุณภาพน้ำในแหล่งน้ำผิวดิน ตามประกาศกรมควบคุมมลพิษ และสรุปผลตามดัชนีคุณภาพน้ำ (Water Quality Index : WQI) ผลคุณภาพน้ำแม่น้ำวัง ตั้งแต่เดือนตุลาคม 2563 ถึง เดือนกันยายน 2564 โดยรวมอยู่ในเกณฑ์ เสื่อมโทรม

จุดเก็บที่มีคุณภาพน้ำเสื่อมโทรม

- สะพานแขวนฝายยาง
- สะพานออเรนจ์
- สะพานรัตนโกสินทร์ 200 ปี
- สะพานข้างฝือกข้างฝือก

จุดเก็บที่มีคุณภาพน้ำพอใช้

- สะพานเขลางค์นคร
- สะพานเสตุวาริ



ซึ่งประเมินจากคุณภาพน้ำ 5 พารามิเตอร์ ได้แก่ ค่าออกซิเจนละลายในน้ำ (DO) ค่าความสกปรกในรูปอินทรีย์สาร (BOD) ค่าการปนเปื้อนแบคทีเรีย กลุ่มโคลิฟอร์มทั้งหมด (TCB) ค่าการปนเปื้อนแบคทีเรียกลุ่มฟีคัลโคลิฟอร์ม (FCB) และ ค่าการปนเปื้อนแอมโมเนีย (NH₃)



สำนักงานสิ่งแวดล้อมภาคที่ 2 ลำปาง

Regional Environmental Office 2 Lampang

การตอบโต้เหตุฉุกเฉินด้านสิ่งแวดล้อม

ขั้นตอนการดำเนินงานเมื่อเกิดเหตุฉุกเฉินในพื้นที่

เหตุฉุกเฉิน

1 ทีมบัญชาการ

- วิเคราะห์สถานการณ์
- วางแผนการเข้าระงับเหตุ
- สนับสนุนข้อมูลวิชาการ
- จัดเตรียมยานพาหนะ/พพร.

3

ทีมจัดการเหตุ

2 ดูแลรักษาเครื่องมือ

- จัดเตรียมเครื่องมือ
- ประสานทีมบัญชาการ

กรมควบคุมมลพิษ

หน่วยงานในพื้นที่

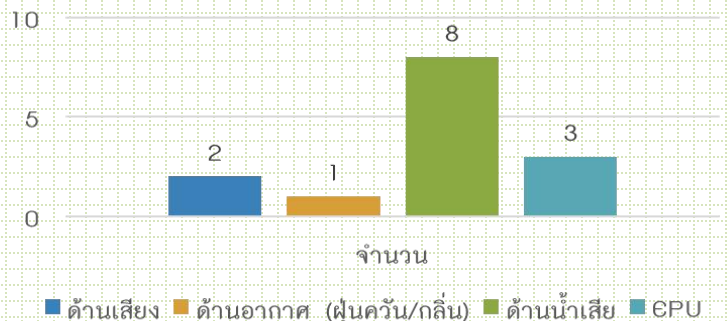
3 ทีมจัดการเหตุ

- จัดทีมลงระงับเหตุ
- กำหนดเครื่องมือระงับเหตุ
- บัญชาการในพื้นที่เกิดเหตุ

สรุปผลการตอบโต้เหตุฉุกเฉินและแก้ไขเรื่องร้องเรียน



ประเภทเรื่องร้องเรียน





ผู้จัดทำ

ที่ปรึกษา นายระพีศักดิ์ มาลัยรุ่งสกุล
ผู้อำนวยการสำนักงานสิ่งแวดล้อมภาคที่ 2 (ลำปาง)

คณะทำงาน

- | | |
|-------------------------------|------------------------------------|
| 1. นายณัฐชานนท์ อุตสม | นักวิชาการสิ่งแวดล้อมชำนาญการพิเศษ |
| 2. นายยุทธพงษ์ ขวดแก้ว | นักวิชาการสิ่งแวดล้อม |
| 3. นางสาวธัญญารัตน์ แก้วจินดา | นักวิชาการสิ่งแวดล้อม |



“

ปฏิรูปเทสวาโส จ

การอยู่ในสิ่งแวดล้อมที่ดี

เป็นมงคลของชีวิต

”

สำนักงานสิ่งแวดล้อมภาคที่ 2 ลำปาง

กระทรวงทรัพยากรธรรมชาติและสิ่งแวดล้อม

โทรศัพท์ 0 5422 7201 โทรสาร 0 5422 7207

เลขที่ 13 ถนนป่าขาม 1 ตำบลหัวเวียงอำเภอเมืองลำปาง จังหวัดลำปาง รหัสไปรษณีย์ 52000