

คู่มือการบริหารกิจการประปา



สำนักงานสิ่งแวดล้อมภาคที่ 2 ลำปาง
กระทรวงทรัพยากรธรรมชาติและสิ่งแวดล้อม

คำนำ

ระบบประปาเป็นระบบสาธารณูปโภคพื้นฐานที่มีผู้เกี่ยวข้องหลายฝ่ายทั้งผู้ผลิต ผู้บริโภค และผู้ที่เกี่ยวข้องอื่นๆ เพื่อให้ประชาชน ได้มีน้ำประปาที่มีคุณภาพดีใช้บริโภคและอุปโภคได้อย่างพอเพียง และทั่วถึง

การบริหารกิจการประปาให้บรรลุผลสำเร็จได้นั้น ไม่เพียงแต่มีโครงสร้างระบบประปาที่ดีเท่านั้น แต่สิ่งสำคัญคือต้องมีการบริหารจัดการที่ดีด้วย การบริหารจัดการระบบประปาให้มีประสิทธิภาพนั้น จะต้องดำเนินการอย่างมีระบบ กล่าวคือมีการบริหารงานบุคคล การผลิต การจำหน่ายน้ำประปา และการให้บริการด้านอื่นๆ โดยให้ผู้เกี่ยวข้องทุกฝ่าย ได้เข้ามามีส่วนร่วมในการบริหารกิจการประปา เพื่อให้ประปามีผลประกอบการที่ดี สามารถดำรงอยู่ได้อย่างยั่งยืน ซึ่ง คู่มือเล่มนี้ สามารถนำไปใช้เป็นแนวทางในการบริหารกิจการประปาได้อย่างมีประสิทธิภาพ อันจะเป็นผลให้ประชาชน ได้มีน้ำประปาที่สะอาด มีคุณภาพดี เพื่อใช้ในการอุปโภค บริโภคตลอดไป

คณะผู้จัดทำ



สารบัญ

| | |
|---|----|
| บทที่ 1 ความหมาย องค์ประกอบและรูปแบบของการบริหารกิจการประปา | 4 |
| - ความหมายของการบริหารกิจการประปา | 5 |
| - องค์ประกอบในการบริหารกิจการประปา | 5 |
| - การจัดการ | 6 |
| - วัตถุประสงค์ของการบริหารกิจการประปา | 6 |
| - รูปแบบการบริหารกิจการประปา | 7 |
| บทที่ 2 การเตรียมชุมชนก่อนการก่อสร้างระบบประปา | 8 |
| - การเตรียมชุมชนคืออะไร | 9 |
| - เตรียมชุมชนเพื่ออะไร | 9 |
| - ใครบ้างต้องมาช่วยกัน | 10 |
| - ขั้นตอนการเตรียมชุมชน | 11 |
| - ประชาชนจะมีส่วนร่วมอย่างไร | 12 |
| - หน้าที่ความรับผิดชอบของคณะกรรมการบริหารกิจการประปา | |
| - ในการเตรียมชุมชน | 13 |
| บทที่ 3 การเก็บเงินค่าน้ำประปา | 15 |
| - การเก็บเงินค่าน้ำประปา แบบอัตราคงที่ | 16 |
| - การเก็บเงินค่าน้ำประปา แบบอัตราก้าวหน้า | 17 |
| - การเก็บเงินค่าน้ำประปา แบบแยกกลุ่มผู้ใช้น้ำ | 17 |
| บทที่ 4 ปัญหา อุปสรรค และแนวทางแก้ไข | 20 |
| บทที่ 5 การวิเคราะห์สถานการณ์ของการบริหารกิจการประปา | 27 |
| - การกำหนดอัตราค่าน้ำ | 29 |
| - การจัดทำบัญชี | 30 |
| - การตรวจสอบบัญชีรายรับ – รายจ่าย | 31 |
| - การปรับปรุงกฎระเบียบข้อบังคับ | 32 |
| ภาคผนวก | 35 |
| - ตัวอย่างกฎระเบียบข้อบังคับว่าด้วยการบริหารกิจการประปา | 34 |
| - ตัวอย่างแบบขอรับบริการ | 38 |

| | |
|--|----|
| - ตัวอย่างใบเสร็จรับเงิน | 40 |
| - ตัวอย่างบันทึกการจดมาตรวัดน้ำ และค่าน้ำประปา | 43 |
| - ตัวอย่างบัญชีรายรับ – รายจ่าย แบบคู่บัญชี | 43 |
| - ระเบียบสำนักนายกรัฐมนตรี เรื่อง ยกเลิกระเบียบสำนักนายกรัฐมนตรี | |
| - ว่าด้วยการบริหารกิจการ และบำรุงรักษาระบบประปาชนบท พ.ศ. ๒๕๓๕ | |
| - พ.ศ. ๒๕๕๐ | 45 |
| - ระเบียบกระทรวงมหาดไทยว่าด้วยการบริหารกิจการและบำรุงรักษา | |
| - ระบบประปาหมู่บ้าน พ.ศ. ๒๕๔๘ | 46 |
| - พระราชบัญญัติ กำหนดแผน และขั้นตอนการกระจายอำนาจ | |
| - ให้แก่องค์กรปกครองส่วนท้องถิ่น พ.ศ. ๒๕๔๒ | 52 |
| - พระราชบัญญัติสภาตำบล และองค์การบริหารส่วนตำบล | |
| - พ.ศ. ๒๕๓๗ ส่วนที่ ๓ อำนาจหน้าที่ขององค์การบริหารส่วนตำบล | 54 |
| บรรณานุกรม | 56 |

บทที่ 1

ความหมาย องค์ประกอบ และรูปแบบของการบริหารกิจการประปา



บทที่ 1

ความหมาย องค์ประกอบและรูปแบบของการบริหารกิจการประปา

1. ความหมายของการบริหารกิจการประปา

หมายถึง การดำเนินงานให้ระบบประปา สามารถบริการน้ำสะอาดให้แก่ชุมชนได้อย่างทั่วถึง เพียงพอ ต่อเนื่องตลอด 24 ชั่วโมง และมีผลประกอบการที่ดี ยังผลสามารถดำเนินกิจการได้อย่างยั่งยืน

2. องค์ประกอบในการบริหารกิจการประปา

2.1 คน (Men) หมายถึง สภาหน่วยงานองค์กรปกครองส่วนท้องถิ่น สมาชิกผู้ใช้น้ำ คณะกรรมการบริหารกิจการประปา เจ้าหน้าที่ประจำกิจการประปา เช่น ผู้ควบคุมการผลิตน้ำประปา พนักงานจัดเก็บค่าน้ำประปา พนักงานบัญชี เป็นต้น ซึ่งมีกิจกรรมที่ต้องดำเนินการ เช่น

- การดำเนินการจัดการเลือกตั้งคณะกรรมการบริหารกิจการประปา โดยองค์กรปกครองส่วนท้องถิ่น
- การเลือกตั้งคณะกรรมการบริหารกิจการประปา โดยสมาชิกผู้ใช้น้ำ
- การคัดเลือกเจ้าหน้าที่ประจำกิจการประปาเพื่อให้องค์กรปกครองส่วนท้องถิ่นแต่งตั้ง โดยคณะกรรมการบริหารกิจการประปา
- การออกกฎระเบียบข้อบังคับของกิจการประปา โดยคณะกรรมการบริหารกิจการประปา และผ่านความเห็นชอบ โดยสมาชิกผู้ใช้น้ำ
- การบริหารกิจการประปาหมู่บ้าน โดยคณะกรรมการบริหารกิจการประปา
- การควบคุม ดูแลการทำงานของเจ้าหน้าที่ประจำกิจการประปา โดยคณะกรรมการบริหารกิจการประปา
- การจัดทำผลกาดำเนินการกิจการประปา เพื่อรายงานองค์กรปกครองส่วนท้องถิ่นและสมาชิกผู้ใช้น้ำ โดยคณะกรรมการบริหารกิจการประปา
- การควบคุมการผลิตน้ำประปา โดยเจ้าหน้าที่ประจำกิจการประปา
- การปฏิบัติตามกฎระเบียบข้อบังคับของกิจการประปา โดยสมาชิกผู้ใช้น้ำ

2.2 เงิน (Money) หมายถึง เงินบริจาค เงินสนับสนุนจากองค์กรปกครองส่วนท้องถิ่น รายรับ – รายจ่าย ซึ่งมีกิจกรรมที่ต้องดำเนินการ เช่น

- การจัดเก็บค่าน้ำประปา โดยเจ้าหน้าที่ประจำกิจการประปา และควบคุมดูแลการทำงานโดยคณะกรรมการบริหารกิจการประปา
- การจัดทำบัญชีรายรับ – รายจ่าย โดยเจ้าหน้าที่ประจำกิจการประปา และควบคุมดูแลการทำงานโดยคณะกรรมการบริหารกิจการประปา
- การอนุมัติการเบิกจ่ายเพื่อดำเนินการใดๆ และการเก็บรายได้ของกิจการประปา โดยคณะกรรมการบริหารกิจการประปา
- การตรวจสอบบัญชีรายรับ – รายจ่าย โดยองค์กรปกครองส่วนท้องถิ่น

2.3 วัสดุอุปกรณ์ (Material) หมายถึง ระบบประปา สารเคมี อุปกรณ์สำนักงาน ซึ่งมีกิจกรรมที่ต้องดำเนินการ เช่น

- ระบบประปา ต้องมีการดูแลบำรุงรักษา ซ่อมแซมระบบประปาให้มีสภาพพร้อมใช้งาน และปลอดภัยในการปฏิบัติงาน
- สารเคมีในการผลิตน้ำประปา ต้องเตรียมสำรองไว้ให้มีปริมาณเพียงพอ และจัดเก็บให้คงสภาพพร้อมใช้งานเสมอ
- อุปกรณ์สำนักงาน ต้องสามารถอำนวยความสะดวกในการปฏิบัติงานได้สะดวก

3. การจัดการ

หมายถึง การดำเนินงานให้ คน เงิน วัสดุอุปกรณ์ เป็นไปตามวัตถุประสงค์ และเป้าหมายที่ตั้งไว้อย่างเหมาะสม ซึ่งประกอบด้วย

- 3.1 การร่วมกันทำงานเป็นทีมเพื่อระดมสมองในการบริหารกิจการประปา
- 3.2 การวางแผนและใช้กฎระเบียบข้อบังคับ และวิธีการดำเนินงาน
- 3.3 การบริหารและพัฒนาบุคลากร

4. วัตถุประสงค์ของการบริหารกิจการประปา

- 4.1 สามารถบริการน้ำสะอาดให้แก่ชุมชนได้อย่างทั่วถึง เพียงพอ ต่อเนื่องตลอด 24 ชั่วโมง
- 4.2 สามารถมีรายได้สำหรับการดำเนินการกิจการประปา และยังใช้ในการบำรุงรักษา ซ่อมแซมระบบประปาให้สามารถใช้งานได้ตลอดเวลา รวมทั้งใช้ในการขยายระบบประปาและขยายพื้นที่สำหรับบริการน้ำประปาต่อไป
- 4.3 สามารถบริหารจัดการกิจการประปาและแก้ไขปัญหาได้ทันเหตุการณ์และเหมาะสม

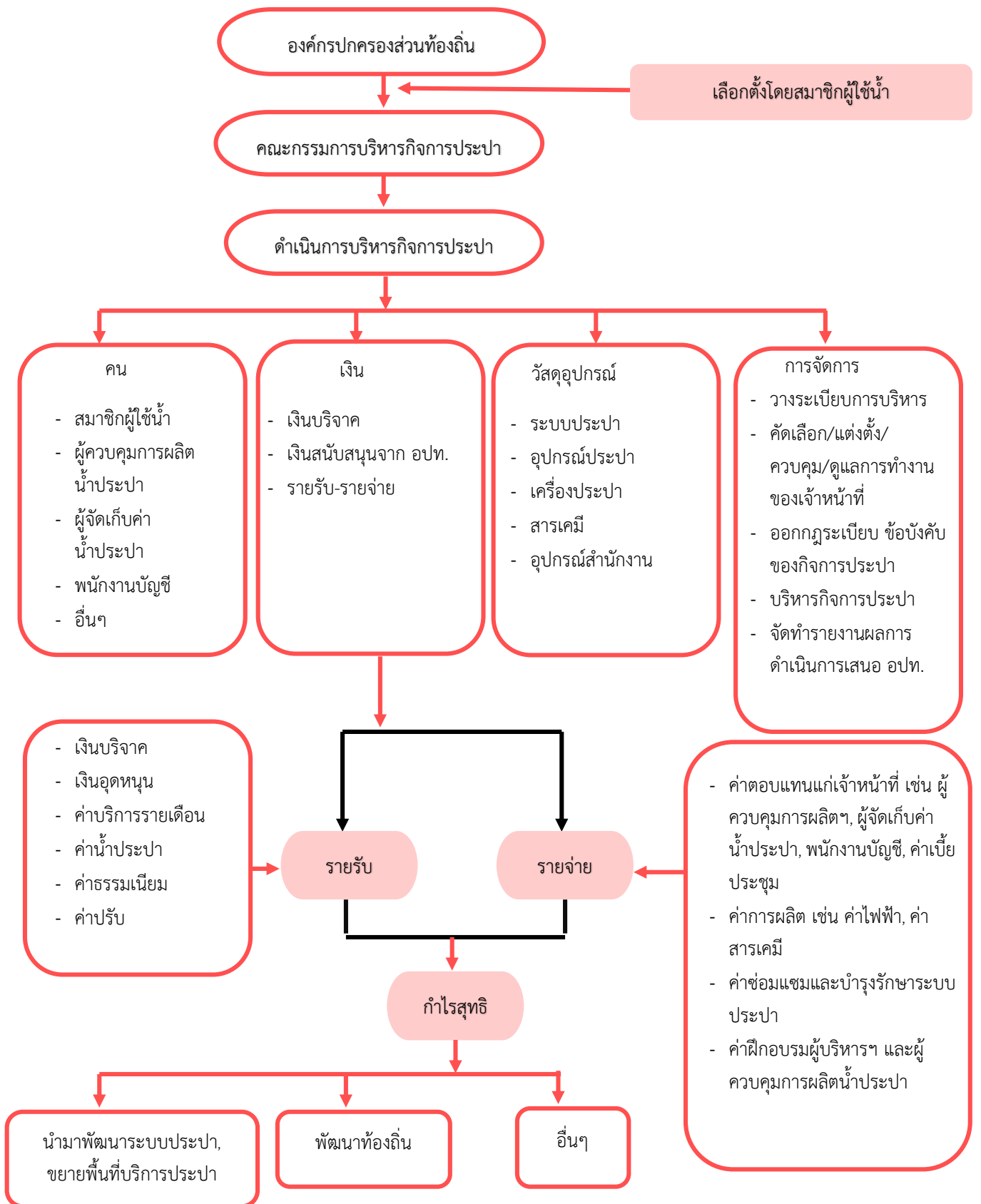
5. รูปแบบการบริหารกิจการประปา

จากการที่ประชาชนมีความต้องการน้ำสะอาดสำหรับใช้ในการอุปโภคบริโภค เพื่อดำรงชีวิตประจำวัน รัฐบาลจึงได้สนับสนุนการก่อสร้างระบบประปาให้ชุมชนเพื่อยกระดับคุณภาพชีวิตความเป็นอยู่ให้ดีขึ้น ฉะนั้นเมื่อชุมชนได้เป็นเจ้าของระบบประปาแล้ว หน้าที่ดำเนินการบริหารกิจการประปาจึงต้องเป็นของชุมชนเช่นเดียวกัน

ต่อมาในปี พ.ศ. 2542 ได้มีพระราชบัญญัติกำหนดแผน และขั้นตอนการกระจายอำนาจให้แก่องค์กรปกครองส่วนท้องถิ่น พ.ศ. 2542 ซึ่งกำหนดให้ส่วนราชการถ่ายโอนภารกิจเกี่ยวกับระบบประปาชนบท หรือประปาหมู่บ้าน ให้แก่องค์กรปกครองส่วนท้องถิ่น (เทศบาล องค์การบริหารส่วนตำบล และองค์การบริหารส่วนจังหวัด) ดำเนินการ ดังนั้น การบริหารกิจการประปาจึงอยู่ภายใต้การดูแลขององค์กรปกครองส่วนท้องถิ่น

และในปี พ.ศ. 2548 กระทรวงมหาดไทย ได้ออกระเบียบกระทรวงมหาดไทย ว่าด้วยการบริหารกิจการและการบำรุงรักษาระบบประปาหมู่บ้าน พ.ศ. 2548 ขึ้นเพื่อใช้เป็นแนวทางในการดำเนินการดังกล่าว ฉะนั้นจึงได้ยกเลิกระเบียบสำนักนายกรัฐมนตรี ว่าด้วยการบริหารกิจการและการบำรุงรักษาระบบประปาชนบท พ.ศ. 2535

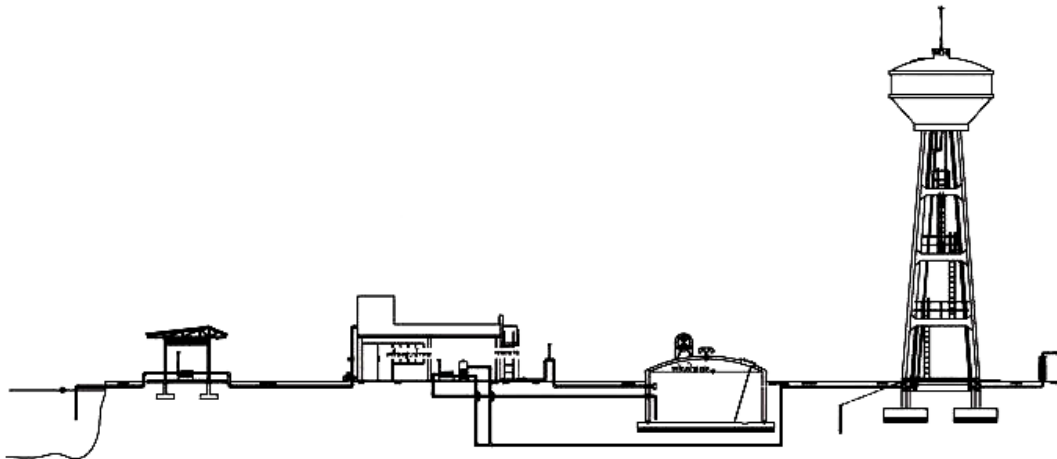
จากระเบียบกระทรวงมหาดไทย ว่าด้วยการบริหารกิจการและการบำรุงรักษาระบบประปาหมู่บ้าน พ.ศ. 2548 กำหนดให้องค์กรปกครองส่วนท้องถิ่น ซึ่งเป็นเจ้าของระบบประปาหมู่บ้าน เป็นผู้ดำเนินการให้มีการเลือกตั้งคณะกรรมการบริหารจัดการและบำรุงรักษาระบบประปาหมู่บ้าน โดยให้สมาชิกผู้ใช้น้ำของระบบประปาหมู่บ้านแห่งนั้นๆ เลือกตั้งสมาชิกผู้ใช้น้ำด้วยกัน ทั้งนี้คณะกรรมการจะต้องมีจำนวนไม่น้อยกว่า 7 คน และมีวาระการดำรงตำแหน่งชัดเจน ดังนั้นจึงสรุปได้ว่า กิจการประปาเป็นทรัพย์สินขององค์กรปกครองส่วนท้องถิ่นและมอบให้คณะกรรมการฯ เป็นผู้ดำเนินการบริหารจัดการ โดยคณะกรรมการฯ มีหน้าที่บริหารกิจการประปา รวมทั้งดูแลควบคุมการผลิตน้ำประปาให้สามารถบริการน้ำสะอาดได้ตามมาตรฐานแก่ประชาชน และมีปริมาณเพียงพอตลอด 24 ชั่วโมง



แผนภาพที่ 1 แนวทางการบริหารกิจการประปา

บทที่ 2

การเตรียมชุมชนก่อนการสร้างระบบประปา



บทที่ 2

การเตรียมชุมชนก่อนการสร้างระบบประปา

การเตรียมชุมชนก่อนการสร้างระบบประปา

การบริหารกิจการประปา ที่ประสบผลสำเร็จอย่างมีประสิทธิภาพสูงนั้น การเตรียมชุมชนเป็นปัจจัยหนึ่งที่มีความสำคัญเป็นอย่างมาก ส่งผลให้การดำเนินงานราบรื่น ไม่มีปัญหาความไม่เข้าใจของประชาชน และรับบทบาทหน้าที่ของตนเองในการมีส่วนร่วมรับผิดชอบกิจการประปา

การเตรียมชุมชนคืออะไร

การเตรียมชุมชน เป็นการเตรียมความพร้อมของประชาชน องค์กรปกครองส่วนท้องถิ่น และหน่วยงานที่เกี่ยวข้อง ก่อนเริ่มดำเนินการก่อสร้างระบบประปา

เตรียมชุมชนเพื่ออะไร

การเตรียมชุมชน ทำเพื่อ

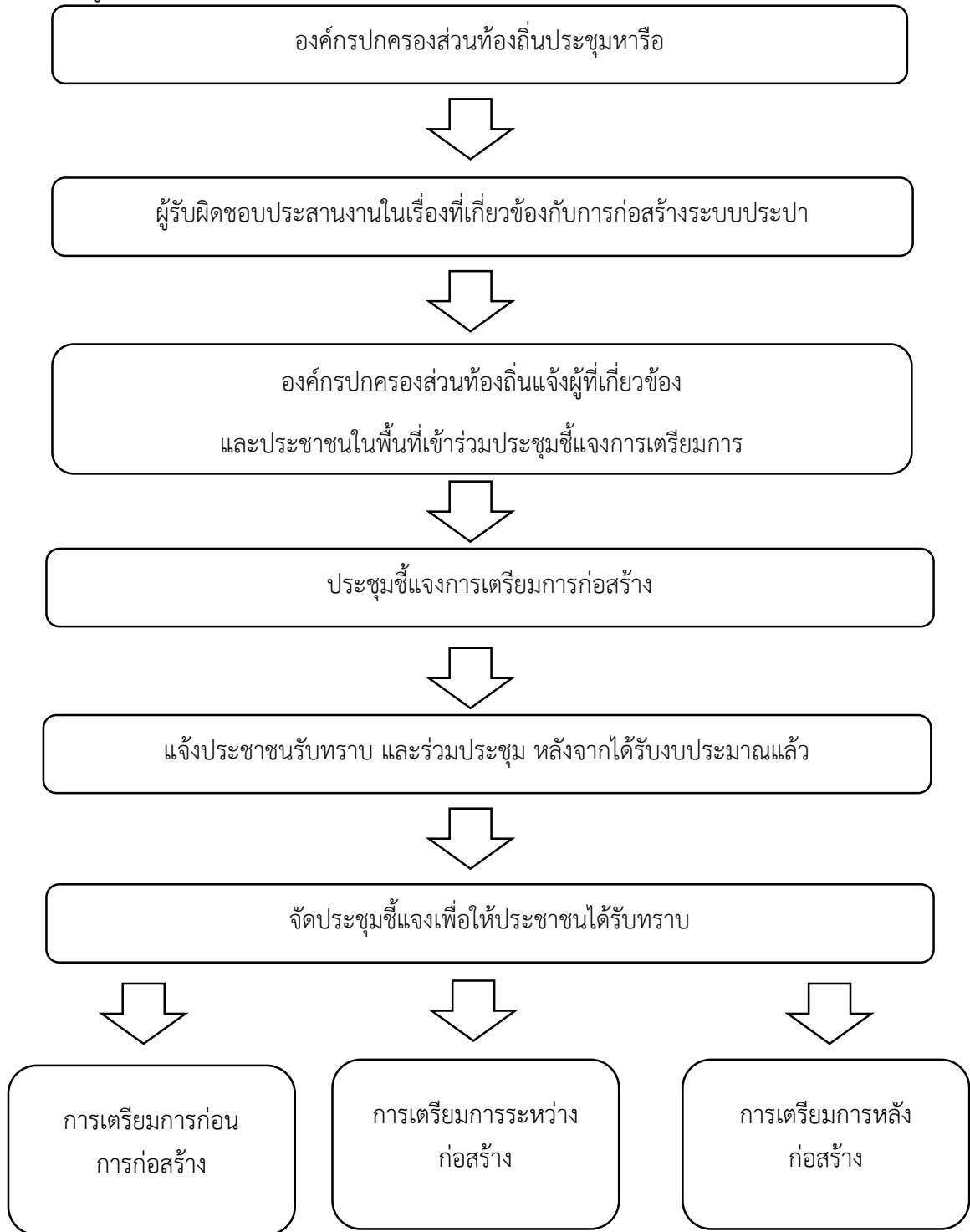
- เพื่อให้ประชาชน องค์กรปกครองส่วนท้องถิ่น และหน่วยงานที่เกี่ยวข้อง ได้มีโอกาสมาประชุมร่วมกันเพื่อปรึกษาหารือ
- เพื่อให้ประชาชนได้แสดงความคิดเห็น เพื่อกำหนดทิศทางของการบริหาร
- เพื่อให้ประชาชนเข้าใจว่าต้องมีส่วนร่วมในการดำเนินกิจการประปา เช่นต้องยอมรับว่าจะต้องมีการก่อสร้าง การวางท่ออาจทำให้การคมนาคมไม่สะดวกจากการก่อสร้าง
- เพื่อให้ประชาชนเข้าใจว่าต้องมีค่าใช้จ่ายในการที่จะได้ใช้น้ำประปา เช่น ค่ามาตรวัดน้ำ ค่าน้ำประปา ค่าเดินท่อภายในบ้าน ค่าบริการรายเดือน และค่าใช้จ่ายอื่นๆ
- เพื่อให้ประชาชน มีส่วนร่วมในการร่างกฎหมายระเบียบข้อบังคับ ซึ่งก่อให้เกิดการยอมรับและปฏิบัติตาม
- เพื่อให้ประชาชน มีส่วนร่วมในการคัดเลือกผู้บริหารกิจการประปา และสามารถแสดงความคิดเห็นในการทำงานผ่านผู้ที่เลือกตั้งเข้าไปบริหารกิจการประปานั้นๆ
- เพื่อให้การบริหารกิจการประปาประสบความสำเร็จ ตั้งแต่การก่อสร้างระบบประปา จนกระทั่งประชาชนได้รับการบริการน้ำสะอาดสำหรับใช้อุปโภคบริโภค

ใครบ้างที่ต้องมาช่วยกัน

ผู้ที่เข้ามาช่วยเตรียมชุมชน คือผู้ที่มีส่วนได้ส่วนเสียทั้งหลาย เช่น

- ประชาชนผู้ใช้น้ำ
- ผู้นำชุมชน
- เจ้าของที่ดินที่ใช้ก่อสร้างระบบประปา
- องค์กรปกครองส่วนท้องถิ่น
- หน่วยงานของรัฐที่เกี่ยวข้อง

- ผู้เกี่ยวข้องอื่นๆ



ขั้นตอนการเตรียมชุมชน

1. องค์กรปกครองส่วนท้องถิ่น ประชุมหารือถึงความจำเป็นในการจัดสร้างระบบประปา การเลือกแหล่งน้ำ สถานที่ตั้งระบบประปา ความเป็นไปได้ ประโยชน์ที่ได้รับ หรือขอความร่วมมือในการสำรวจออกแบบและ ประมาณราคาและมอบหมายผู้รับผิดชอบไปปฏิบัติงานต่อไป
2. ผู้รับผิดชอบประสานงานในเรื่องเกี่ยวกับการก่อสร้างระบบประปา เช่น
 - 2.1 สอบถามความคิดเห็นของประชาชน เกี่ยวกับการก่อสร้างระบบประปา
 - 2.2 สำรวจสถานที่ตั้งระบบประปา และประสานงานกับเจ้าของที่ดิน เพื่อขอใช้ก่อสร้างระบบประปา
 - 2.3 การสำรวจออกแบบประมาณราคาก่อสร้างระบบประปา
 - 2.4 การขอใช้แหล่งน้ำดิบกับหน่วยงานที่เกี่ยวข้อง
 - 2.5 การขอตั้งงบประมาณก่อสร้างระบบประปา
3. องค์กรปกครองส่วนท้องถิ่นแจ้งผู้ที่เกี่ยวข้อง และประชาชนในพื้นที่ ที่มีความประสงค์จะขอใช้น้ำเข้าร่วมประชุมชี้แจงการเตรียมการก่อสร้างระบบประปา
4. ประชุมชี้แจงการเตรียมการก่อสร้างระบบประปา ซึ่งประกอบด้วยประเด็นต่างๆ เช่น
 - 4.1 นโยบายรัฐเกี่ยวกับระบบประปา ที่ก่อสร้างให้กับชุมชน
 - 4.2 วัตถุประสงค์การก่อสร้างระบบประปาเพื่อให้ประชาชนได้มีน้ำสะอาดสำหรับอุปโภคบริโภคอย่างเพียงพอและเหมาะสม
 - 4.3 สถานที่ก่อสร้างมีการใช้ที่ดินของใคร มีค่าใช้จ่ายอย่างไร เช่าซื้อ หรือได้รับบริจาค มีการดำเนินการด้านนิติกรรมอย่างไรบ้างแล้ว
 - 4.4 ขั้นตอนและระยะเวลาของการสำรวจออกแบบการก่อสร้างระบบประปา โดยสังเขป
 - 4.5 แจ้งประชาชนรับทราบการเตรียมการก่อสร้างระบบประปา
 - 4.6 การขอให้ประชาชนให้ความร่วมมือในการสำรวจให้คำแนะนำที่จำเป็น
 - 4.7 แจ้งประชาชนเรื่องระหว่างการก่อสร้างจะมีข้อขัดข้องติดขัด ไม่สะดวกอย่างไรบ้าง เช่น บางช่วงถนนมีการขุดท่อทำให้จราจรไม่สะดวก
 - 4.8 การมีส่วนร่วมของประชาชน และให้ประชาชนได้ร่วมแสดงความคิดเห็น
 - 4.9 การดูแลรักษาแหล่งน้ำ
 - 4.10 การติดตั้งไฟฟ้าเพื่อใช้ในระบบประปา
 - 4.11 ค่าใช้จ่ายที่ทางประปาต้องใช้ในการผลิตน้ำประปา เช่น ค่าจ้างผู้ผลิตน้ำ ค่าสารเคมี ค่าไฟฟ้า ค่าบริหารงาน ค่าปรับปรุงระบบประปา ค่าซ่อมแซมวัสดุอุปกรณ์และสิ่งก่อสร้าง ฯลฯ
 - 4.12 ค่าใช้จ่ายที่ประชาชนต้องจ่าย เช่น ค่ามาตรวัดน้ำ ค่าต่อท่อ ค่าบริการ ค่าน้ำ
 - 4.13 ผู้รับผิดชอบในระหว่างการก่อสร้าง เพื่อให้ผู้ที่เกี่ยวข้อง ได้ติดต่อ สอบถามแจ้งเหตุการณ์ ร้องเรียน

- 4.14 การบริหารกิจการประปา โดยคณะกรรมการบริหารกิจการประปา ภายใต้การกำกับดูแลขององค์กรปกครองส่วนท้องถิ่น
- 4.15 การเลือกตั้งคณะกรรมการบริหารกิจการประปาโดยสมาชิกผู้ใช้น้ำ
- 4.16 สรุปผลการประชุมให้ผู้ที่เกี่ยวข้องรับทราบและนำไปปฏิบัติต่อไป

ประชาชนจะมีส่วนร่วมอย่างไร

1. ก่อนการก่อสร้าง
 - 1.1 เข้าร่วมประชุมเพื่อจะได้รับทราบรายละเอียดที่เกี่ยวข้องกับการก่อสร้างระบบประปา
 - 1.2 ให้ความทราบว่า การมีส่วนร่วมของประชาชนจะมีส่วนร่วมอย่างไร
 - 1.3 มีส่วนร่วมในการแสดงความคิดเห็น เสนอแนะแนวทางการทำงาน เช่น แนวทางการเดินท่อประปา
 - 1.4 ได้สอบถามข้อสงสัยเรื่องเกี่ยวกับระบบประปา
 - 1.5 เลือกตั้งคณะกรรมการบริหารกิจการประปามาทำงาน
 - 1.6 อำนวยความสะดวก ให้ความร่วมมือเจ้าหน้าที่ และผู้รับเหมาที่เข้ามาสำรวจ เตรียมการก่อสร้าง
2. ระหว่างการก่อสร้าง
 - 2.1 ช่วยเป็นหูเป็นตา ดูแลรักษาวัสดุอุปกรณ์ที่ใช้ในการก่อสร้าง
 - 2.2 สังเกตการทำงาน วัสดุอุปกรณ์ที่ใช้ในการก่อสร้าง หากคิดว่าจะไม่เหมาะสมถูกต้อง ให้แจ้งผู้รับผิดชอบหรือกรรมการตรวจการจ้าง
 - 2.3 ให้คำแนะนำ ให้ข้อมูลในการทำงาน และอำนวยความสะดวกในการทำงานของผู้รับเหมาก่อสร้างและเจ้าหน้าที่
 - 2.4 ให้ความร่วมมือจัดหาแรงงาน เพื่อรับจ้างการทำงาน
 - 2.5 รับทราบเสนอความคิดเห็นในการร่างกฎระเบียบข้อบังคับในการบริหารกิจการประปา
 - 2.6 จ่ายค่าธรรมเนียมต่างๆ เช่น ค่ามาตรวัดน้ำ ค่าต่อท่อ เป็นต้น
3. หลังการก่อสร้าง
 - 3.1 มีส่วนร่วมในการบริหารกิจการประปา เช่น สมัครเป็นคณะกรรมการบริหารกิจการประปา สมัครเป็นผู้ควบคุมการผลิต สมัครเป็นเจ้าหน้าที่ประจำสำนักงานประปา
 - 3.2 ดูแลสอดส่อง เป็นหูเป็นตา หากพบว่ามี ความเสียหาย อุบัติเหตุ เช่น ท่อแตก ท่อรั่ว หม้อแปลงไฟฟ้าระเบิด น้ำท่วม มีผู้ขโมยใช้น้ำ ไฟฟ้าลัดวงจร อุปกรณ์ใช้งานไม่ได้ เป็นต้น
 - 3.3 ปฏิบัติตามสิทธิหน้าที่ของผู้ใช้น้ำ หลังจากเริ่มดำเนินการให้บริการ เช่น
 - การขอใช้น้ำ
 - การปฏิบัติตามกฎระเบียบข้อบังคับ
 - การเข้าร่วมประชุม
 - การดูแลสอดส่องการทำงานของผู้ควบคุมการผลิตน้ำประปา ผู้ปฏิบัติงานในสำนักงานประปา และผู้บริหารกิจการประปา

- ติดตามผลการดำเนินการบริหารกิจการประปา
 - เสนอความคิดเห็นในการบริหารกิจการและบริการ
 - เสนอความคิดเห็นเรื่องผลประโยชน์ และค่าตอบแทนของคณะกรรมการบริหารกิจการประปา ผู้ควบคุมการผลิต และผู้ปฏิบัติงานในสำนักงาน
 - เสนอความคิดเห็น ความเหมาะสมของการคิดค่าน้ำ ค่าบริการ และค่าธรรมเนียมต่างๆ ของการประปา
- 3.4 มีส่วนร่วมซ่อมแซมแก้ไขระบบประปา เช่น
- น้ำท่วม ช่วยเคลื่อนย้ายอุปกรณ์ เคลื่อนย้ายแพลอย
 - ไฟไหม้ ช่วยดับไฟ ป้องกันไฟไหม้
 - ท่อแตก ท่อรั่ว ช่วยซ่อมแซม ขุดดิน ฝังท่อ
 - ช่วยทำความสะอาดถังกรอง ล้างหอดังสูง ล้างถังตกตะกอน
 - ดูแลตกแต่งรอบบริเวณที่ตั้งระบบประปา เช่น ช่วยตัดต้นไม้ ถางหญ้า ปลูกดอกไม้ ดูแลสิ่งก่อสร้าง ทำความสะอาด ขุดลอกคลองป้องกันน้ำท่วม
- 3.5 มีส่วนร่วม ช่วยดูแล ฝึกระวังแหล่งน้ำ
- ดูแลไม่ให้มีการทิ้งขยะลงแหล่งน้ำ
 - กำจัดวัชพืช สิ่งปฏิกูล
 - ปลูกต้นไม้ ป้องกันการพังทลายของตลิ่ง รักษาความชุ่มชื้น และความสวยงาม
 - ไม่ก่อสร้างสิ่งที่ทำให้น้ำสกปรก เช่น ส้วม โรงงานปล่อยของเสีย
 - ไม่ปล่อยตัวสัตว์หรือเลี้ยงสัตว์ใกล้แหล่งน้ำ เช่น วัว ควาย หมู เป็ด
 - ไม่เลี้ยงสัตว์น้ำ เช่น ปลา กุ้ง เพื่อไม่ให้แหล่งน้ำสกปรกจากอาหารสัตว์และสิ่งปฏิกูลจากสัตว์
 - ไม่ทำกิจกรรมที่ทำให้น้ำสกปรก เช่น การซักผ้า ล้างจาน ถ่ายอุจจาระปัสสาวะลงน้ำ
- 3.6 ฝึกระวัง สังเกตคุณภาพน้ำประปา
- สังเกตคุณภาพน้ำ ถ้ามีกลิ่นเหม็น ชุ่น มีสีสนิมเหล็กติดภาชนะ มีรสไม่ดี มีสัตว์หรือสิ่งมีชีวิตแปลกปลอม เข้าไปปนเปื้อนในท่อจ่ายน้ำประปา
 - ถ้าพบท่อแตก ท่อรั่ว ให้รีบแจ้งการประปาแก้ไข เพื่อป้องกันไม่ให้มีสัตว์ เชื้อโรค หรือสิ่งแปลกปลอม เข้าไปปนเปื้อนในท่อจ่ายน้ำประปา
- 3.7 หากมีการก่อสร้างอื่นๆ ใกล้แนวท่อจ่ายน้ำประปา ต้องระวังการขุดเจาะหรือการกระทบกระเทือนต่อท่อจ่ายน้ำประปา

หน้าที่ความรับผิดชอบของคณะกรรมการบริหารกิจการประปาในการเตรียมชุมชน

1. ติดตามประสานงานที่เกี่ยวข้องกับกิจการประปา
2. ร่างกฎระเบียบข้อบังคับในการบริหารกิจการประปา

3. รวบรวมเงินค่าธรรมเนียมต่างๆ
4. ชี้แจงทำความเข้าใจให้ผู้ใช้น้ำตระหนักว่าประปาเป็นของทุกคนต้องร่วมมือช่วยกันดูแลรักษาให้กิจการประปาเจริญรุ่งเรืองก้าวหน้า
5. คัดเลือกเจ้าหน้าที่ประจำสำนักงานประปา เช่น ผู้ควบคุมการผลิต



แผนภาพที่ 3 แนวทางปฏิบัติในการเตรียมการของการดำเนินงานกิจการประปา

บทที่ 3

การเก็บเงินค่าน้ำประปา



บทที่ 3

การเก็บเงินค่าน้ำประปา

การเก็บเงินค่าน้ำประปา

ในการบริหารกิจการประปา การเก็บเงินค่าน้ำประปามีความสำคัญอย่างยิ่ง เพราะเงินที่ได้จากการจำหน่ายน้ำประปาจะเป็นรายได้หลักที่สามารถนำไปใช้จ่ายในการผลิตน้ำประปาและการบำรุงรักษาระบบประปา ตั้งแต่ ค่าสารเคมี ค่าไฟฟ้า ค่าตอบแทนผู้ควบคุมการผลิต ค่าบำรุงรักษา ค่าซ่อมแซม และค่าใช้จ่ายอื่นๆ ที่อาจจะเกิดขึ้น

ฉะนั้น การประปาจะสามารถให้บริการประปาได้อย่างมีคุณภาพดีหรือไม่ขึ้นอยู่กับความเหมาะสมในการกำหนดรูปแบบการเก็บเงินค่าน้ำประปา

เพื่อให้เกิดความเป็นธรรมและเหมาะสมระหว่างผู้ใช้น้ำกับการประปา คณะกรรมการบริหารกิจการประปา ต้องกำหนดรูปแบบการเก็บเงินค่าน้ำประปาให้เหมาะสม

รูปแบบการเก็บเงินค่าน้ำประปา

1. แบบอัตราคงที่ คือ การเก็บเงินค่าน้ำประปาที่มีอัตราค่าน้ำต่อลูกบาศก์เมตร (ลบ.ม.) ในอัตราเดียวกันตลอด

โดยมีวิธีคิด คือ ค่าน้ำ (บาท) = จำนวนน้ำที่ใช้ (ลบ.ม.) × อัตราค่าน้ำ (บาท)

ข้อเด่น

เป็นวิธีคิดที่ง่ายและสะดวกที่สุด

- ผู้ที่ใช้น้ำ สามารถตรวจสอบเองได้ง่าย ไม่ยุ่งยาก
- นิยมใช้ในกิจการประปา

ข้อด้อย

- ถ้ามีผู้ใช้น้ำปริมาณมากเป็นจำนวนมากจะทำให้เพิ่มต้นทุนในการผลิตมากขึ้น และเป็นภาระต่อการประปา เช่น ค่ากระแสไฟฟ้า ค่าทรายกรอง ค่าซ่อมบำรุงเครื่องสูบน้ำที่อาจจะเสียได้ง่าย เพราะไม่ได้พักเครื่องจากการทำงานหนักเกินไป

ตัวอย่างวิธีคิด

การประปาขายน้ำสูบในอัตราลูกบาศก์เมตรละ 8 บาท และนายสายชล อยู่ดี ได้ใช้น้ำประปาในเดือนธันวาคม จำนวน 15 ลบ.ม.

$$\begin{aligned}\text{ค่าน้ำ} &= 15 \text{ ลบ.ม.} \times 8 \text{ บาท} \\ &= 120 \text{ บาท}\end{aligned}$$

ดังนั้น นายสายชล อยู่ดี ต้องจ่ายค่าน้ำประปาเป็นเงิน 120 บาท

2. แบบอัตราก้าวหน้า คือ การเก็บเงินค่าน้ำประปาที่มีอัตราค่าน้ำต่อลูกบาศก์เมตร (ลบ.ม.) หลายอัตรา โดยแบ่งการเก็บเงินค่าน้ำประปาเป็นช่วงๆ ตามปริมาณการใช้น้ำ

ข้อเด่น

- การประปามีรายได้จากการเก็บค่าน้ำเพิ่มขึ้น
- มีความยุติธรรมต่อผู้ใช้น้ำ ผู้ใช้น้ำปริมาณทั่วไปจะเสียค่าน้ำในอัตราปกติ ส่วนผู้ใช้น้ำปริมาณมาก จะเสียค่าน้ำในอัตราที่สูงขึ้น
- การประปามีรายได้ทดแทนต้นทุนการผลิตเพิ่มขึ้น กรณีมีผู้ใช้น้ำปริมาณมากเพราะการผลิตที่ปริมาณน้ำมากขึ้น จะใช้ต้นทุนในการผลิตสูงขึ้น เช่น ค่าไฟฟ้า ซึ่งการเก็บค่าไฟฟ้าในอัตราก้าวหน้าเมื่อใช้มากขึ้น อัตราค่าไฟฟ้าต่อหน่วยจะมากขึ้น

ข้อด้อย

- เป็นวิธีคิดที่ยุงยากมากขึ้น เนื่องจากการคิดค่าน้ำต้องแบ่งเป็นช่วงๆ ตามปริมาณการใช้น้ำของผู้ใช้น้ำ

ตัวอย่างวิธีคิด

การประปាកำหนดอัตราค่าน้ำประปาตามปริมาณการใช้น้ำดังนี้

| ปริมาณการใช้น้ำ (ลบ.ม.) | อัตราค่าน้ำประปา (บาท) |
|-------------------------|------------------------|
| 1-10 | 8 |
| 11-20 | 9 |
| 21 ขึ้นไป | 10 |

ในเดือนมกราคม นายภูผา แข็งแกร่ง ได้ใช้น้ำประปาจำนวน 15 ลบ.ม.

$$\begin{aligned} \text{ค่าน้ำช่วงที่ 1 (1 - 10 ลบ.ม.)} &= 10 \text{ ลบ.ม.} \times 8 \text{ บาท} \\ &= 80 \text{ บาท} \end{aligned}$$

$$\begin{aligned} \text{ค่าน้ำช่วงที่ 2 (11 - 15 ลบ.ม.)} &= 5 \text{ ลบ.ม.} \times 9 \text{ บาท} \\ &= 45 \text{ บาท} \end{aligned}$$

ดังนั้น นายภูผา แข็งแกร่ง ต้องจ่ายค่าน้ำประปาเท่ากับ 80 บาท + 45 บาท รวมเป็น 125 บาท

3. แบบแยกกลุ่มผู้ใช้น้ำ คือ การเก็บค่าน้ำประปาที่คิดอัตราค่าน้ำแยกตามกลุ่มผู้ใช้น้ำ โดยกลุ่มผู้ใช้น้ำทั่วไปอาจคิดแบบ คงที่ หรือ อัตราก้าวหน้า แต่กลุ่มที่ใช้น้ำเพื่อประกอบธุรกิจ อุตสาหกรรม ซึ่งมีการใช้น้ำปริมาณมาก ส่งผลให้ต้นทุนการผลิตน้ำประปาสูงขึ้น จะเก็บในอีกอัตราหนึ่ง เพื่อให้เกิดความ

เป็นธรรมแก่ผู้ใช้น้ำทั่วไป ทำให้กลุ่มผู้ใช้น้ำทั่วไปไม่ต้องแบกรับค่าน้ำที่สูงขึ้น การประปาที่บริการกลุ่มผู้ใช้น้ำเช่นนี้ควรพิจารณาเก็บค่าน้ำประปาแบบแยกกลุ่มผู้ใช้น้ำ

ข้อเด่น

- การประปามีรายได้จากการเก็บค่าน้ำเพิ่มขึ้น
- มีความยุติธรรมต่อผู้ใช้น้ำ ผู้ใช้น้ำในปริมาณทั่วไปจะเสียค่าน้ำในอัตราปกติ ส่วนผู้ใช้น้ำเพื่ออุตสาหกรรมหรือประกอบธุรกิจที่ใช้น้ำปริมาณมากจะเสียค่าน้ำในอัตราสูง
- การประปามีรายได้ทดแทนต้นทุนการผลิตที่เพิ่มขึ้น กรณีมีผู้ใช้น้ำปริมาณมาก เพราะการผลิตที่ปริมาณมากขึ้น จะใช้ต้นทุนในการผลิตเพิ่มสูงขึ้น

ข้อด้อย

- การคิดอัตราค่าน้ำยากขึ้นเพราะต้องดูตามอัตราการใช้ในแต่ละบ้านตามปริมาณการใช้น้ำของผู้ใช้น้ำและต้องจัดกลุ่มผู้ใช้น้ำ ว่าอยู่กลุ่มไหน

ตัวอย่างวิธีคิด

การประกปกำหนดอัตราค่าน้ำประปาตามกลุ่มผู้ใช้น้ำ ดังนี้

| ปริมาณการใช้น้ำ (ลบ.ม.) | อัตราค่าน้ำประปา (บาท) | |
|-------------------------|------------------------|-------------------------|
| | กลุ่มผู้ใช้น้ำทั่วไป | กลุ่มธุรกิจ, อุตสาหกรรม |
| 1-10 | 8 | 10 |
| 11-21 | 9 | 15 |
| 21 ขึ้นไป | 10 | 20 |

(หมายเหตุ ตัวอย่างนี้ เป็นการเก็บค่าน้ำประปาแบบแยกกลุ่มผู้ใช้น้ำ ที่คิดแบบอัตราก้าวหน้า ทั้ง 2 กลุ่ม โดยสามารถประยุกต์ใช้แบบคงที่ทั้ง 2 กลุ่ม หรือจะใช้ร่วมกันทั้ง 2 แบบก็ได้)

กลุ่มผู้ทั่วไป

ในเดือนมกราคม นายหนึ่ง จักवाल ได้ใช้น้ำประปา จำนวน 25 ลบ.ม.

$$\begin{aligned} \text{ค่าน้ำช่วงที่ 1 (1 - 10 ลบ.ม.)} &= 10 \text{ ลบ.ม.} \times 8 \text{ บาท} \\ &= 80 \text{ บาท} \end{aligned}$$

$$\begin{aligned} \text{ค่าน้ำช่วงที่ 2 (11 - 20 ลบ.ม.)} &= 10 \text{ ลบ.ม.} \times 9 \text{ บาท} \\ &= 90 \text{ บาท} \end{aligned}$$

$$\begin{aligned} \text{ค่าน้ำช่วงที่ 3 (21 - 25 ลบ.ม.)} &= 5 \text{ ลบ.ม.} \times 10 \text{ บาท} \\ &= 50 \text{ บาท} \end{aligned}$$

ดังนั้น นายหนึ่ง จักवाल ต้องจ่ายค่าน้ำประปาเท่ากับ 80 บาท + 90 บาท + 50 บาท รวมเป็น

220 บาท

กลุ่มธุรกิจ, อุตสาหกรรม

ในเดือนมกราคม บริษัท น้ำดื่มรุ่งเจริญ จำกัด ได้ใช้น้ำประปา จำนวน 250 ลบ.ม.

ค่าน้ำช่วงที่ 1 (1 – 10 ลบ.ม.) = 10 ลบ.ม. × 10 บาท

= 100 บาท

ค่าน้ำช่วงที่ 2 (11 – 20 ลบ.ม.) = 10 ลบ.ม. × 15 บาท

= 150 บาท

ค่าน้ำช่วงที่ 3 (21 – 25 ลบ.ม.) = 230 ลบ.ม. × 20 บาท

= 4,600 บาท

ดังนั้น บริษัท น้ำดื่มรุ่งเจริญ จำกัด ต้องจ่ายค่าน้ำประปาเท่ากับ 100 บาท + 150 บาท + 4600 บาท รวมเป็น 4850 บาท

บทที่ 4

ปัญหา อุปสรรค และแนวทางการแก้ไข



บทที่ 4

ปัญหา อุปสรรค และแนวทางการแก้ไข

ปัญหา อุปสรรค และแนวทางการแก้ไข

การบริหารการประปา ต้องใช้ส่วนประกอบหลายสิ่งร่วมกัน เช่น ผู้ใช้น้ำ ผู้ควบคุมการผลิต ผู้บริหาร กิจการประปา ภาวะเบี้ยข้อมบังคับ เงินกองทุนหรือเงินงบประมาณ การบริหารการประปา ย่อมมีปัญหาอุปสรรค หลายด้าน ไม่น่าก็น้อย ทั้งคนหลากหลายอาชีพ หลากหลายการศึกษา และต่างวัย หรือมีภาวะเบี้ยข้อมมากมาย รวมทั้งการบริหารจัดการเรื่องเงิน การใช้บริการน้ำสะอาด และระบบประปาทำให้เกิดปัญหามากมายหลายเรื่อง เช่น

| ปัญหา และอุปสรรค | แนวทางการแก้ไข |
|---|---|
| 1. ผู้ใช้น้ำไม่ปฏิบัติตามกฎระเบียบข้อมบังคับของการประปา | <ol style="list-style-type: none">1. เผยแพร่ประชาสัมพันธ์ กฎระเบียบข้อมบังคับให้ผู้ใช้น้ำรับทราบโดยทั่วกันอย่างสม่ำเสมอ เช่น ติดประกาศ แจกคู่มือประกาศในที่ประชุม ประจำเดือน2. พิจารณาลงโทษตามกฎระเบียบข้อมบังคับอย่างเด็ดขาดและเป็นธรรม |
| 2. การใช้น้ำอย่างฟุ่มเฟือย | <ol style="list-style-type: none">1. รณรงค์ประชาสัมพันธ์ให้มีการใช้น้ำอย่างประหยัด เช่น ประกาศผ่านเสียงตามสาย ติดป้ายประชาสัมพันธ์แจกแผ่นพับแนะนำวิธีประหยัดน้ำ2. ให้รางวัลหรือยกย่องผู้ใช้น้ำอย่างประหยัด เช่น ลดราคาค่าน้ำเป็นพิเศษ |
| 3. ผู้ใช้น้ำไม่ให้ความร่วมมือในการดูแลระบบประปา และแหล่งน้ำ | <ol style="list-style-type: none">1. ประชุมขอความร่วมมือ ชี้แจงผลดีของการช่วยกันดูแล2. สร้างจิตสำนึกในการช่วยกันดูแลระบบประปา และแหล่งน้ำ |
| 4. มีการขโมยน้ำ | <ol style="list-style-type: none">1. ตรวจสอบมาตรวัดน้ำ ทิศทางการติดตั้งถูกต้อง ลวดประทับตราอยู่ในสภาพสมบูรณ์ไม่มีรอยการปรับแต่งที่ผิดปกติ2. ตรวจสอบความผิดปกติของปริมาณการใช้น้ำแต่ละบ้าน3. ชี้แจงสร้างความเข้าใจให้ผู้ใช้น้ำว่าการขโมยน้ำ การเปิดหยดเป็นการเอาเปรียบส่วนรวม และให้ |

| ปัญหา และอุปสรรค | แนวทางการแก้ไข |
|--|---|
| | <p>ตระหนักถึงความเป็นเจ้าของระบบประปา และการเปิดน้ำหยดยังทำให้เกิดการตกตะกอนเส้นท่อในมาตรวัดน้ำทำให้เกิดการอุดตันและชำรุดเร็วกว่าปกติ</p> |
| <p>5. ผู้ควบคุมการผลิตขาดความรู้ความเข้าใจในการผลิตน้ำประปา</p> | <ol style="list-style-type: none"> 1. ควรคัดเลือกผู้ทำหน้าที่ควบคุมการผลิตจากผู้ที่มีความรู้ด้านช่าง 2. ส่งผู้ควบคุมการผลิตเข้ารับการอบรมการผลิตน้ำประปา 3. จัดหาคู่มือการผลิต และการบำรุงรักษาระบบประปาไว้ที่ระบบ |
| <p>6. ผู้ควบคุมการผลิตขาดความรับผิดชอบทำให้ได้น้ำไม่สะอาด อุปกรณ์และระบบประปาชำรุดเสียหาย ประปาสามารถเปิดดูได้เสมอ</p> | <ol style="list-style-type: none"> 1. ผู้บริหารต้องหมั่นตรวจสอบผู้ควบคุมการผลิตให้ปฏิบัติ 2. พิจารณาค่าตอบแทนให้เหมาะสมหรือให้รางวัลกรณีพิเศษ หากมีความตั้งใจในการปฏิบัติงานเป็นอย่างดี 3. ว่ากล่าวตักเตือนและลงโทษตามความเหมาะสม หากมีการละเลยการปฏิบัติงาน |
| <p>7. ผู้บริหารกิจการน้ำประปา ไม่มีความรู้ความเข้าใจในการบริหารกิจการน้ำประปา</p> | <ol style="list-style-type: none"> 1. คัดเลือก หรือเลือกตั้งผู้บริหารกิจการน้ำประปาที่มีความรู้หรือความสนใจ ในเรื่องระบบประปา และการบริหาร 2. ส่งเข้าอบรมการบริหารกิจการประปา 3. ศึกษาดูงาน และแลกเปลี่ยนความคิดเห็นระหว่างผู้บริหารกิจการประปาแต่ละแห่ง |
| <p>8. ผู้บริหารกิจการขาดความรับผิดชอบขาดความกระตือรือร้นในการทำงาน</p> | <ol style="list-style-type: none"> 1. ผู้ใช้น้ำคอยสอดส่องดูแลการทำงานของผู้บริหารกิจการประปา 2. ต้องมีการคัดเลือกหรือแต่งตั้งผู้ที่มีคุณสมบัติเหมาะสม เช่น มีความรับผิดชอบในการทำงาน 3. ให้ค่าตอบแทนที่เหมาะสม 4. กำหนดวาระการทำงานไม่นานเกินไป |

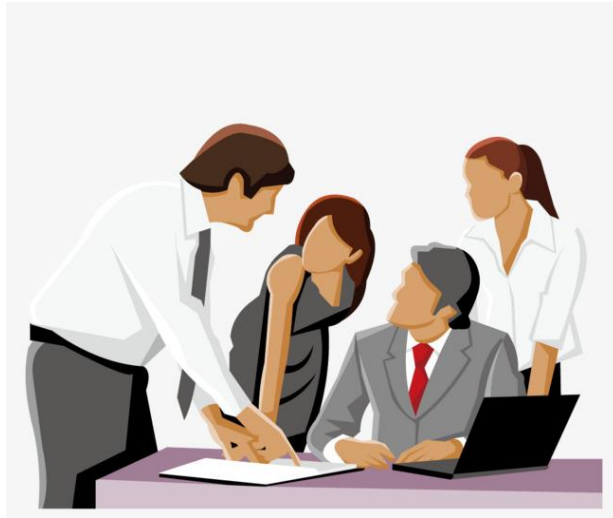
| ปัญหา และอุปสรรค | แนวทางการแก้ไข |
|---|---|
| 9. กฎระเบียบข้อบังคับคลุมเครือหรือไม่มีการใช้ปฏิบัติจริงจัง | <ol style="list-style-type: none"> 1. การร่างกฎระเบียบข้อบังคับควรใช้คำที่เข้าใจง่าย ชัดเจน 2. การร่างกฎระเบียบข้อบังคับโดยคณะกรรมการบริหารกิจการประปาต้องผ่านความเห็นชอบจากสมาชิกผู้ใช้น้ำและไม่ขัดกับข้อกำหนดขององค์กรปกครองส่วนท้องถิ่น 3. ผู้บริหารกิจการประปา ต้องให้ความสำคัญ และยึดถือปฏิบัติกฎระเบียบข้อบังคับอย่างเคร่งครัด เช่น มีการลงโทษผู้ใช้น้ำที่ขโมยน้ำให้ได้รับโทษตามกฎระเบียบข้อบังคับ |
| 10. กฎระเบียบข้อบังคับ ล้าสมัย | <ol style="list-style-type: none"> 1. กฎระเบียบข้อบังคับควรมีการปรับปรุงแก้ไขให้ทันสมัยทันเหตุการณ์เหมาะสม เช่น ทบพวนปรับปรุงแก้ไขกฎระเบียบข้อบังคับปีละครั้งหรือเมื่อเปลี่ยนผู้บริหารกิจการประปา 2. ศึกษาดูงาน และเปลี่ยนความรู้ความเข้าใจปัญหาและการแก้ไขกฎระเบียบข้อบังคับจากระบบประปาแห่งอื่นๆ เพื่อนำมาเป็นแนวทางประยุกต์ใช้ให้เหมาะสม |
| 11. กองทุน และงบประมาณไม่เพียงพอ | <ol style="list-style-type: none"> 1. ปรับปรุงการจัดเก็บเงินรายได้ค่าน้ำ ค่าธรรมเนียมต่างๆ ให้เหมาะสมกับรายจ่าย 2. ใช้มาตรการประหยัดค่าใช้จ่าย และให้เป็นไปตามกฎระเบียบ 3. หมั่นดูแลตรวจสอบบำรุงรักษาให้สภาพระบบประปาให้ดีอยู่เสมอกับรายจ่าย 4. ตั้งงบประมาณโดยดูจากผลงานปีที่ผ่านมาเช่น ค่าใช้จ่ายในช่วงปีที่ผ่านมา และค่าใช้จ่ายที่คาดว่าจะเกิดขึ้นในช่วงปีถัดไป เช่น เงินเพื่อค่าตอบแทนค่าปรับปรุงเพิ่มเติมระบบประปา ค่าซ่อมแซม ค่าบำรุงรักษา ค่าใช้จ่ายในการผลิตน้ำประปาที่เพิ่มขึ้น 5. คณะกรรมการบริหารกิจการประปาจัดทำโครงการขอรับการสนับสนุนงบประมาณจากองค์กรปกครองส่วนท้องถิ่น |

| ปัญหา และอุปสรรค | แนวทางการแก้ไข |
|---|---|
| 12. การบริหารการเงินไม่โปร่งใส | <ol style="list-style-type: none"> 1. ต้องมีการจัดทำบัญชีแสดงรายรับรายจ่ายให้ครบถ้วนถูกต้อง ง่ายต่อการตรวจสอบ 2. ตั้งผู้รับผิดชอบทำหน้าที่เก็บเงิน อนุมัติเบิกจ่าย เก็บรักษาเงินสำรองเบิกจ่าย 3. รายงานสถานการณ์การเงินต่อที่ประชุม ประจำเดือนและมีรายงานบันทึกเป็นลายลักษณ์อักษร ให้องค์กรปกครองส่วนท้องถิ่นทราบอย่างน้อยเดือนละหนึ่งครั้งและรายงานผลการดำเนินงานให้สมาชิกผู้ใช้น้ำทราบตามที่องค์กรปกครองส่วนท้องถิ่นกำหนด 4. ตั้งคณะกรรมการตรวจสอบการเงินเพื่อตรวจสอบรายรับรายจ่ายประจำวันหรือรายสัปดาห์ 5. ไม่ควรเก็บรักษาเงินสดไว้มาก เงินส่วนใหญ่ต้องฝากธนาคารในนามของการประปาไม่ควรเป็นชื่อบุคคล หรือคณะกรรมการ 6. ผู้มีอำนาจลงนามในการเบิกจ่ายเงิน ต้องเป็นคณะกรรมการบริหารกิจการประปา และต้องลงนามไม่น้อยกว่า 2 คน จึงจะเบิกจ่ายได้ |
| 13. ระบบประปาชำรุดทรุดโทรม | <ol style="list-style-type: none"> 1. หมั่นตรวจสอบบำรุงระบบประปาอยู่เสมอ 2. หากพบว่ามีสิ่งชำรุดบกพร่อง ต้องรีบซ่อมแซมแก้ไขโดยด่วน 3. ประชาสัมพันธ์ให้ผู้ใช้ที่ใช้น้ำสอดส่องดูแลระบบประปาแบบต่างๆ หากพบว่ามีสิ่งชำรุดทรุดโทรมให้รีบแจ้งเพื่อแก้ไขโดยเร็ว |
| 14. การผลิตน้ำประปาไม่เพียงพอต่อความต้องการ | <ol style="list-style-type: none"> 1. ควบคุมการผลิตน้ำให้เหมาะสมกับพฤติกรรมใช้น้ำของผู้ใช้น้ำ เช่น ช่วงน้ำมากต้องเพิ่มการผลิตน้ำ ช่วงไม่มีน้ำ ผู้ใช้น้ำ ให้ลดการผลิตน้ำให้น้อยลงเหลือเท่าที่จำเป็นสำรองไว้ใช้ 2. ถัดที่มีน้ำน้อย ต้องรณรงค์ให้มีการประหยัดน้ำให้ใช้น้ำน้อยลง |

| ปัญหา และอุปสรรค | แนวทางการแก้ไข |
|---|---|
| | 3. ตรวจสอบการใช้งานของเครื่องสูบน้ำ แนวท่อจ่ายน้ำให้อยู่ในสภาพดีอยู่เสมอ หากชำรุดต้องซ่อมแซมให้ใช้งานได้ดีโดยเร็ว |
| 15. การผลิตน้ำประปาได้คุณภาพไม่ดี | <ol style="list-style-type: none"> 1. ควบคุมการเติมสารเคมีให้เหมาะสมอย่างสม่ำเสมอให้น้ำประปาที่มีคุณภาพดีเสมอ 2. หมั่นตรวจวัดระดับคลอรีน หลงเหลือให้อยู่ในช่วง 0.2-0.5 มิลลิกรัมต่อลิตร เพื่อให้สามารถฆ่าเชื้อโรคในน้ำประปาที่อาจปนเปื้อนภายหลังได้ตลอดเวลาจนถึงผู้ใช้น้ำ 3. ช่วงที่น้ำดิบมีคุณภาพเปลี่ยนแปลง ต้องมีการควบคุมการใช้สารเคมีที่เหมาะสมกับคุณภาพน้ำดิบที่เปลี่ยนแปลงไป 4. หมั่นล้างทรายกรอง ทำความสะอาดถังกรองคลอรีนเวียง ถังน้ำใส หอถังสูง ท่อจ่ายน้ำ 5. หากมีการแตกรั่วของท่อจ่ายน้ำประปา ให้รีบซ่อมแซมโดยเร็ว เพื่อไม่ให้เชื้อโรคและสิ่งแปลกปลอมหลุดลอดเข้าไปในท่อจ่ายน้ำ 6. ตรวจสอบการใช้งานของเครื่องสูบน้ำ แนวท่อจ่ายน้ำให้อยู่ในสภาพดีอยู่เสมอ หากชำรุดต้องซ่อมแซมให้ใช้งานได้ดีโดยเร็ว |
| 16. ผู้ปฏิบัติงานในสำนักงานประปาทำงานล่าช้าไม่มีความรับผิดชอบ | <ol style="list-style-type: none"> 1. ผู้บริหารควรมีการควบคุมทำงานและให้คำแนะนำในการปฏิบัติงานอย่างสม่ำเสมอ 2. ให้รางวัล หรือทำโทษตามความเหมาะสม 3. ให้ประชาชนมีส่วนร่วมในการให้คำแนะนำ หรือติชมการปฏิบัติงาน จัดให้มีผู้รับคำแนะนำ |

บทที่ 5

การวิเคราะห์สถานการณ์ ของการบริหารกิจการประปา



บทที่ 5

การวิเคราะห์สถานการณ์ของการบริหารกิจการประปา

การวิเคราะห์สถานการณ์ของการบริหารกิจการประปา

ปัจจุบัน สถานการณ์ทางเศรษฐกิจผันผวนรุนแรงรวดเร็ว ส่งผลกระทบต่อทุกกิจการไม่เว้นแม้แต่กิจการประปา เนื่องจากการที่ต้องมีสิ่งเกี่ยวเนื่องกับราคาสินค้า ค่าจ้างแรงงาน ค่าขนส่ง ค่าน้ำมันเชื้อเพลิง ค่าสารเคมี และค่าไฟฟ้า มีผลต่อต้นทุนการผลิตน้ำประปา ฉะนั้น การบริหารกิจการประปาจึงจำเป็นต้องมีการวิเคราะห์สถานการณ์ต่างๆ ที่เกี่ยวข้องกับการบริหารกิจการประปา เพื่อจะได้ปรับปรุงการบริหารให้เหมาะสมกับสถานการณ์ที่เปลี่ยนแปลงไป ให้สามารถบริหารกิจการประปาเป็นอย่างดี

องค์ประกอบในการวิเคราะห์สถานการณ์ของการบริหารกิจการประปา ดังนี้

1. การกำหนดอัตราค่าน้ำ

ในการผลิตน้ำประปานั้น มีต้นทุนในการผลิตหลายประเภทไม่ว่าจะเป็นค่าน้ำดิบ ค่าไฟฟ้า ค่าสารเคมี รวมทั้งค่าซ่อมบำรุง ค่าใช้จ่ายในการผลิต และดูแลระบบประปา เพื่อให้สามารถดำเนินการบริหารกิจการประปาได้อย่างยั่งยืน อัตราค่าน้ำประปาที่ผู้ใช้น้ำจะต้องจ่ายเป็นค่าน้ำประปายน้อยไม่ควรต่ำกว่าต้นทุนในการผลิตน้ำประปาต่อหน่วย (1 ลูกบาศก์เมตร)

การกำหนดอัตราค่าน้ำ คิดจากต้นทุนการผลิต ประกอบด้วย

1. ค่าไฟฟ้าคิดจากอัตราค่าไฟฟ้าของอุปกรณ์ไฟฟ้าทุกอย่าง คือ เครื่องสูบน้ำ เครื่องจ่ายค่าสารเคมีไฟฟ้า แสงสว่าง และอุปกรณ์ไฟฟ้าในสำนักงานทุกอย่าง แล้วคิดออกมาเป็นอัตรการใช้ไฟฟ้าเฉลี่ยทั้งปี (บาท/เดือน)
2. ค่าสารเคมี คือ สารส้ม ปูนขาว คลอรีน เฉลี่ยทั้งปี (บาท/เดือน)
3. ค่าบำรุงรักษารายปี คือ ค่าซ่อมท่อ ค่าทรายกรอง ค่าซ่อมเครื่องค่าอุปกรณ์ประปา เฉลี่ยทั้งปี (บาท/เดือน)
4. ปริมาณน้ำที่ผลิต เฉลี่ยทั้งปี (ลูกบาศก์เมตร/เดือน)
5. ค่าต้นทุนน้ำดิบ (ถ้ามี) (บาท/ลูกบาศก์เมตร)
6. ค่าตอบแทน ค่าจ้าง เฉลี่ยทั้งปี (บาท/เดือน)
7. ปริมาณน้ำสูญเสีย เช่น น้ำล้างทรายกรอง น้ำดับเพลิง น้ำเพื่อสาธารณะ น้ำจากท่อแตก-รั่ว ประมาณ 20%

ตัวอย่างการคิดอัตราค่าน้ำประปา

ระบบประปาแห่งหนึ่ง มีกำลังผลิต 10 ลูกบาศก์/ชั่วโมง ผลิตน้ำวันละ 12 ชั่วโมง มีเครื่องสูบน้ำขนาด 3 กิโลวัตต์ 2 เครื่อง (เครื่องสูบน้ำดิบ และเครื่องสูบน้ำดี อย่างละ 1 เครื่อง)

เครื่องจ่ายสารเคมี ขนาด 0.5 กิโลวัตต์ จำนวน 3 เครื่อง (เครื่องจ่ายสารละลายปูนขาว เครื่องจ่ายสารละลายคลอรีน เครื่องจ่ายสารละลายสารส้ม อย่างละ 1 เครื่อง)

หลอดไฟฟ้า ขนาด 40 วัตต์ (0.04 กิโลวัตต์) จำนวน 20 หลอด และอุปกรณ์ไฟฟ้าในสำนักงานทุกอย่าง รวม 0.5 กิโลวัตต์ ค่าจ่ายกระแสไฟฟ้า ประมาณหน่วย (กิโลวัตต์) ละ 3 บาท

ค่าสารเคมี คือ สารส้ม กิโลกรัมละ 10 บาท ใช้วันละ 4 กิโลกรัม ปูนขาว กิโลกรัมละ 9 บาท ใช้วันละ 2 กิโลกรัม ผงปูนคลอรีน กิโลกรัมละ 60 บาท ใช้วันละ 0.4 กิโลกรัม

ค่าตอบแทน ค่าจ้างผู้ควบคุมการผลิต 1 คน เป็นเงิน 4500 บาทต่อเดือน

| | |
|--------------------------|--|
| ปริมาณน้ำที่ผลิตได้สุทธิ | = ปริมาณน้ำที่ผลิต - ปริมาณน้ำสูญเสีย |
| ปริมาณน้ำที่ผลิต | = กำลังการผลิต × ชั่วโมงการทำงาน × ระยะเวลาทำงาน 30 วัน = 10 ลูกบาศก์เมตรต่อชั่วโมง × 12 ชั่วโมง × 30 วัน = 3,600 ลูกบาศก์เมตรต่อเดือน |
| ปริมาณน้ำสูญเสีย | = 20 % ของปริมาณน้ำที่ผลิต = $\frac{20 \times 3,600 \text{ ลูกบาศก์เมตรต่อเดือน}}{100}$ = 720 ลูกบาศก์เมตรต่อเดือน |
| ปริมาณที่ผลิตได้สุทธิ | = 3,600 - 720 ลูกบาศก์เมตรต่อเดือน = 2,880 ลูกบาศก์เมตรต่อเดือน |
| ค่าไฟฟ้า | = (กำลังไฟฟ้าของเครื่องสูบน้ำ + กำลังไฟฟ้าของเครื่องจ่ายสารเคมี + กำลังไฟฟ้าแสงสว่าง + กำลังไฟฟ้าของอุปกรณ์ในสำนักงาน) × ชั่วโมงการทำงาน × ระยะเวลาการทำงาน 30 วัน × ค่ากระแสไฟฟ้าต่อหน่วย = $[(3 \times 2) + (0.5 \times 3) + (0.04 \times 20) + (0.5)] \times 12 \times 30 \times 3$ = 9,504 บาทต่อเดือน |

| | |
|---------------------------|--|
| ค่าสารเคมี | = (ปริมาณสารส้มเป็นกิโลกรัมต่อวัน × ราคาสารส้มต่อกิโลกรัม) + (ปริมาณปูนขาวเป็นกิโลกรัมต่อวัน × ราคาปูนขาวต่อกิโลกรัม) + (ปริมาณปูนคลอรีนกิโลกรัมต่อกรัม × ราคาปูนคลอรีนต่อกิโลกรัม) × ระยะเวลาทำงาน 30 วัน = [(4 × 10) + (2 × 9) + (0.4 × 60)] × 30 = 2,460 บาทต่อเดือน |
| ค่าบำรุงรักษา | = 2,500 บาทต่อเดือน |
| ค่าตอบแทน | = 4,500 บาทต่อเดือน |
| ต้นทุนค่าน้ำ | = $\frac{\text{ค่าไฟฟ้า} + \text{ค่าสารเคมี} + \text{ค่าบำรุงรักษา} + \text{ค่าตอบแทน}}{\text{ปริมาณน้ำที่ผลิตได้สุทธิ}}$ = $\frac{9,504 + 2,460 + 2,500 + 4,500}{2,880}$ = 6.58 บาทต่อลูกบาศก์เมตร |
| อัตราค่าน้ำที่เหมาะสม คือ | = ต้นทุนค่าน้ำ + ค่าดำเนินการ 10% + กำไร 10% |
| ค่าดำเนินการ 10% | = $\frac{6.58 \times 10}{100}$ = 0.66 บาทต่อลูกบาศก์เมตร |
| กำไร 10% | = $\frac{(6.58 + 0.66) \times 10}{100}$ = 0.72 บาทต่อลูกบาศก์เมตร |
| อัตราค่าน้ำที่เหมาะสม คือ | = 6.58 + 0.66 + 0.72 = 7.96 บาทต่อลูกบาศก์เมตร |

อัตราค่าน้ำประปาที่แนะนำ

| ชนิดของระบบประปา | อัตราค่าน้ำประปาที่เหมาะสม (บาท/ลบ.ม.) |
|------------------|--|
| 1. ประปามีวดิน | 8 |
| 2. ประปาบาดาล | 7 |

หมายเหตุ

- ค่าดำเนินการ เช่น ค่าขนส่ง ค่าธรรมเนียมที่ใช้ต่อกับหน่วยงานอื่น ค่าบริการ ค่าประชาสัมพันธ์ ค่าวัสดุสำนักงาน ค่าจัดทำเอกสารต่างๆ ซึ่งค่าดำเนินการขึ้นอยู่กับค่าใช้จ่ายแต่ละประปา อาจเปลี่ยนแปลงได้ตามความเหมาะสมของประปาแต่ละแห่ง เนื่องจากมีปัจจัยที่เกี่ยวข้อง ทำให้ค่าใช้จ่ายของการบริหารกิจการเพิ่มขึ้น อาจต้องนำมาคิดเพิ่ม ได้แก่ ค่าเสื่อมราคาของสิ่งก่อสร้าง ค่าเดินทางไปราชการ ค่าฝึกอบรม

- กำไร คิดไว้เพื่อใช้สำรองเป็นทุน สำหรับใช้ในกรณีฉุกเฉิน และใช้จ่ายในการขยายกิจการ
 ปรึกษา กำไรนี้ไม่ควรต่ำกว่า 10%

อัตราค่าน้ำที่เหมาะสมตามการคำนวณดังกล่าวนี้ เป็นอัตราแนะนำสำหรับใช้ในการบริหาร
 กิจการประปาได้ทั่วไป ในการกำหนดอัตราค่าน้ำของระบบประปาแต่ละแห่ง คณะกรรมการฯ ต้องมีการพิจารณา
 ให้เหมาะสมกับสภาพความเป็นไปของต้นทุนและเศรษฐกิจสังคมของชุมชนนั้นๆ และต้องผ่านความเห็นชอบของ
 องค์กรปกครองส่วนท้องถิ่น

การจัดทำบัญชี

ในการบริหารกิจการประปา ต้องมีการจัดบันทึกรายรับรายจ่าย รายการต่างๆ ของกิจการประปา เช่น
 ทะเบียนรายชื่อผู้ใช้น้ำ บันทึกจากจดมาตรวัดน้ำ บันทึกการออกใบเสร็จรับเงิน บัญชีรายรับรายจ่าย เพื่อใช้
 เป็นหลักฐานควบคุมการบริหารของกิจการประปา

ประโยชน์ของการทำบัญชี

- เพื่อให้การใช้จ่ายของประปาเป็นไปอย่างระมัดระวัง เหมาะสมกับสภาวะการทำงาน
- เพื่อให้มีหลักฐานในการตรวจสอบการทำงานได้อย่างโปร่งใส และชัดเจน
- เพื่อให้มีข้อมูลการใช้งานของวัสดุ อุปกรณ์ เครื่องจักร สำหรับประเมินระยะเวลาและ
 งบประมาณในการบำรุงรักษา ตลอดจนค่าใช้จ่ายอื่นๆ เช่น ค่าไฟฟ้า ค่าสารเคมี ค่าตอบแทน
 เป็นต้น
- เพื่อใช้เปรียบเทียบรายได้กับประมาณการต้นทุน ให้เห็นภาพรวมผลของการบริหารกิจการ
 ประปา
- เพื่อใช้วางแผนการผลิตกับผู้ใช้น้ำให้เหมาะสมและเพียงพอต่อความต้องการ

หลักการทำบัญชี ควรเป็นดังนี้

- ควรจัดบันทึกตามลำดับก่อนหลังเหตุการณ์ เพื่อให้ง่ายต่อการตรวจสอบไม่หลงลืม
- จำแนกเป็นหมวดหมู่ เป็นกลุ่มตามแต่ละประเภท เช่น บันทึกทะเบียนรายชื่อผู้ใช้น้ำ บันทึกการ
 จดมาตรวัดน้ำ บันทึกการออกใบเสร็จรับเงิน บัญชีรายรับรายจ่าย
- สรุปผลเป็นรายเดือน รายงานคณะกรรมการบริหารกิจการประปา เพื่อประเมินสถานการณ์
 นำไปปรับปรุงแก้ไขตามเหตุการณ์ที่เกิดขึ้น

ขั้นตอนการทำบัญชี

- องค์กรปกครองส่วนท้องถิ่นกำหนดรูปแบบการทำบัญชีของกิจการประปาหมู่บ้านให้แก่
 คณะกรรมการบริหารกิจการประปา โดยกำหนดว่าต้องการบันทึกอะไรบ้าง เพื่อนำมาใช้เรื่อง
 อะไร เช่น ต้องมีบันทึกข้อมูลผู้ใช้น้ำ เพื่อตรวจสอบจำนวน การให้บริการ การเก็บบริการ

- กำหนดข้อมูลรายละเอียดที่จะจดบันทึก ว่าในแบบฟอร์มแต่ละช่องมีอะไรบ้าง เช่นข้อมูลผู้ใช้น้ำ ประกอบด้วย ชื่อ นามสกุล ที่อยู่ หมายเลขมาตรวัดน้ำ
- มอบหมายผู้รับผิดชอบในการจดบันทึก วิธีการลงรายละเอียดแต่ละรายการต้องบันทึกเมื่อใดบ้าง
- กำหนดวันเวลาจดบันทึกและสรุปรายงาน เป็นรายวัน รายเดือน รายปี
- รายงานข้อมูลบัญชี ข้อมูลกิจการประปา รายเดือน ต่อองค์กรปกครองส่วนท้องถิ่น
- องค์กรปกครองส่วนท้องถิ่น ประเมินสถานการณ์จากข้อมูล หากพบข้อบกพร่องให้แจ้งคณะกรรมการบริหารกิจการประปาเพื่อปรับปรุงแก้ไข
- แจ้งผลการดำเนินงานให้ผู้ใช้น้ำทราบรายปี
- นำข้อมูลประกอบการจัดตั้งงบประมาณปีต่อไป

2. การตรวจสอบบัญชีรายรับรายจ่าย

การตรวจสอบบัญชีรายรับรายจ่าย มีวัตถุประสงค์เพื่อให้ทราบสภาพทางการเงินของกิจการกระปว่า มีกำไรหรือขาดทุนอย่างไร สาเหตุเกิดจากอะไร มีการทุจริตเกิดขึ้นหรือไม่ เพื่อจะได้ปรับปรุงแก้ไขให้ทันต่อเหตุการณ์ ดังนั้น องค์กรปกครองส่วนท้องถิ่น จำเป็นต้องตรวจสอบระบบบัญชีรายรับรายจ่ายอย่างสม่ำเสมอและต่อเนื่อง

วิธีการตรวจสอบ

- การเก็บค่าธรรมเนียม ต้องมีการตรวจสอบการเรียกเก็บค่าธรรมเนียมตามกฎหมายระเบียบข้อบังคับ
- ตรวจสอบการจดมาตรวัดน้ำ ในแต่ละเดือนให้ถูกต้อง ตามความเป็นจริงของการใช้น้ำแต่ละราย โดยสอดส่องดูแล้วเจ้าหน้าที่ได้จดมาตรวัดน้ำจริงหรือไม่ ตรวจสอบมาตรวัดน้ำหากชำรุดเสียหายต้องซ่อมหรือเปลี่ยน ตรวจสอบการขโมยน้ำ
- ตรวจสอบการเก็บเงินค่าน้ำประปา ให้ถูกต้อง มีการเก็บจริง ไม่ให้มีการค้างชำระค่าน้ำประปา นำเงินเข้าฝากตรงเวลาที่กำหนดครบถ้วน
- ตรวจสอบบัญชีรายรับค่าน้ำประปา ค่าธรรมเนียม ดอกเบี้ยของการฝากเงินธนาคารให้มีหลักฐานชัดเจน สามารถเรียกดูรายรับเพื่อตรวจสอบได้ทันที
- ตรวจสอบรายจ่ายค่าตอบแทน ค่าไฟฟ้า ค่าสารเคมี ค่าบำรุงรักษา ให้มีหลักฐานให้ชัดเจน สามารถเรียกดูรายรับเพื่อตรวจสอบได้ทันที
- ตรวจสอบแนวโน้มของการใช้เงินในการซื้อสารเคมี ซื้อวัสดุอุปกรณ์ประปา การจ้างซ่อมแซม บำรุงรักษาเครื่องสูบน้ำ การซ่อมแซมอุปกรณ์ประปา ว่ามีความผิดปกติหรือไม่ เช่น ซื้อบ่อยกว่าความเป็นจริงหรือไม่ เกินความจำเป็นหรือไม่ มีการใช้สารเคมีเท่ากับที่เบิกหรือไม่ มีการจ้างจริงหรือจำเป็นในการจ้างหรือไม่
- ตรวจสอบการเบิกจ่ายเงิน ถูกต้องตามขั้นตอน กฎระเบียบข้อบังคับ หรือไม่ ส่งคืนครบถ้วนหรือไม่
- ควบคุมรายรับ-รายจ่ายให้มีความสมดุล

การปรับปรุงกฎระเบียบข้อบังคับ

กฎระเบียบข้อบังคับการประปา เมื่อใช้ได้ระยะหนึ่งควรมีการพิจารณาปรับปรุงให้ทันสมัยและเหมาะสมกับสถานะทางเศรษฐกิจที่เปลี่ยนไป ซึ่งอาจจะส่งผลกระทบต่อรายจ่ายของกิจการประปาที่ต้องมีค่าใช้จ่ายเพิ่มขึ้น ได้แก่ ค่าจ้างแรงงานขั้นต่ำ ค่ากระแสไฟฟ้า ค่าสารเคมี ค่าขนส่ง ค่าท่อและอุปกรณ์ประปา ค่าซ่อมแซมบำรุงรักษาและอื่นๆ ผู้บริหารกิจการประปาจำเป็นต้องปรับปรุงกฎระเบียบข้อบังคับเพื่อให้กิจการประปามีรายได้เพิ่มขึ้นอย่างเหมาะสมกับรายจ่าย เช่น ค่าน้ำประปา ค่าบริการ ค่าประกันการใช้น้ำ ค่าสำรวจ ค่าแรงต่อท่อและติดตั้งมาตรวัดน้ำ ค่าปรับต่างๆ เมื่อผู้ใช้น้ำกระทำความผิด นอกเหนือจากการจัดเก็บรายได้ให้เพิ่มขึ้นก็ควรปรับปรุงกฎระเบียบข้อบังคับด้านอื่นๆ ให้เหมาะสมด้วย ซึ่งจะส่งผลให้การบริหารกิจการประปาเป็นไปอย่างราบรื่นตลอดไป

ภาคผนวก



(ตัวอย่าง)
กฎระเบียบ ข้อบังคับว่าด้วยการบริหารกิจการประปา
ของการบ้านเจริญมั่นคง
พ.ศ. 2548

คณะกรรมการบริหารกิจการประปา ได้กำหนดกฎระเบียบ ข้อบังคับว่าด้วยการบริหารกิจการประปาไว้ดังต่อไปนี้

ข้อ 1 กฎระเบียบข้อบังคับนี้เรียกว่า กฎระเบียบข้อบังคับว่าด้วย การบริหารกิจการประปา พ.ศ. 2548

ข้อ 2 กฎระเบียบข้อบังคับและคำสั่งอื่นใดที่ได้ประกาศใช้ก่อนหน้านี้ ให้ยกเลิกโดยให้ใช้กฎระเบียบข้อบังคับแทน

ข้อ 3 กฎระเบียบข้อบังคับนี้ประกาศใช้ตั้งแต่วันที่ 4 เดือน มกราคม พ.ศ. 2548 เป็นต้นไป

ข้อ 4 ในกฎระเบียบข้อบังคับนี้

การประปา หมายถึง ระบบประปาที่อยู่ในความควบคุมดูแลรับผิดชอบของการประปา บ้านเจริญมั่นคง

ผู้ใช้น้ำ หมายถึง บุคคลที่ได้ทำสัญญาการใช้น้ำประปาไว้กับการประปา

ผู้ควบคุมการผลิต หมายถึง ผู้ที่มีหน้าที่ควบคุมดูแลรับผิดชอบการผลิตน้ำประปา และบำรุงรักษาระบบประปา สภาพแวดล้อมภายในประปา

คณะกรรมการบริหารกิจการประปา หมายถึง กลุ่มบุคคลที่ทำหน้าที่บริหารกิจการประปา

มาตรวัดน้ำ หมายถึง เครื่องวัดปริมาณน้ำที่แสดงว่าผู้ใช้น้ำได้ใช้น้ำไปเท่าใด

ท่อเมนจ่ายน้ำ หมายถึง ท่อจ่ายน้ำที่การประปาวางผ่านหน้าบ้านผู้ใช้น้ำ

ท่อภายนอก หมายถึง ท่อจ่ายน้ำที่ต่อจากท่อเมนถึงมาตรวัดน้ำของผู้ใช้น้ำ

ท่อภายใน หมายถึง ท่อจ่ายน้ำที่ต่อจากมาตรวัดน้ำเข้าไปภายในบ้านของผู้ใช้น้ำ

หมวดที่ 1 แนวทางการดำเนินงาน

- 1.1 ระบบประปาถือเป็นทรัพย์สินขององค์กรปกครองส่วนท้องถิ่น โดยมอบให้คณะกรรมการบริหารจัดการประปา ดำเนินการบริหารจัดการ
- 1.2 การประปาจะต้องอยู่ภายใต้การบริหารของคณะกรรมการบริหารกิจการประปา ผู้หนึ่งผู้ใดจะถือสิทธิ์ดำเนินการด้วยตนเองไม่ได้
- 1.3 การบริหารงานของกิจการประปาให้ดำเนินการให้เป็นไปตามที่คณะกรรมการบริหารกิจการประปา กำหนด
- 1.4 รายได้ใดๆ ทั้งหมดที่เกิดขึ้นจากการประปา ถือเป็นรายได้กิจการประปาสามารถนำไปใช้ในกิจการประปาได้ ตามเงื่อนไขของกฎระเบียบข้อบังคับนี้ โดยได้รับความยินยอมจากคณะกรรมการบริหารจัดการประปา ก่อนใช้เงินทุกครั้ง

- 1.5 การออกกฎระเบียบ ข้อบังคับว่าด้วยการบริหารกิจการประปา โดยคณะกรรมการบริหารกิจการประปานั้น จะต้องได้รับความเห็นชอบจากสมาชิกผู้ใช้น้ำอย่างน้อยกึ่งหนึ่งของสมาชิกทั้งหมดและต้องไม่ขัดกับข้อกำหนดขององค์กรปกครองส่วนท้องถิ่น

หมวดที่ 2 การใช้น้ำ

- 2.1 การใช้น้ำจะต้องยื่นแจ้งความประสงค์ขอใช้น้ำเป็นลายลักษณ์อักษรและจะต้องได้รับความเห็นชอบจากคณะกรรมการ
- 2.2 ผู้ใช้น้ำรายใหม่ ต้องชำระเงินค่าธรรมเนียม ดังนี้
- “ค่าสำรวจ” ค่าสำรวจประมาณการต่อท่อติดตั้งมาตรวัดน้ำ 100 บาท
 - “ค่าแรง” การเชื่อมต่อเมนวางท่อภายนอกถึงมาตรวัด ความยาวไม่เกิน 10 เมตร คิดค่าแรง 300 บาทหากความต้องยาวการต่อท่อภายนอกเกินกว่า 10 เมตร คิดค่าแรงเพิ่มอีก เป็นเมตรๆ ละ 10 บาท (เศษของเมตรให้คิดค่าแรงเป็นหนึ่งเมตร)
 - “ค่ามาตรวัด” ผู้ใช้น้ำต้องซื้อมาตรวัดน้ำจากการประปา 350 บาท
 - “ค่าซ่อมแซมถนนและทางเท้า” การต่อท่อจากท่อเมนท่อภายนอกถึงมาตรวัดน้ำ จะมีค่าซ่อมแซมถนนและทางเท้า ตารางเมตรละ 200 บาท
- 2.3 ผู้ใช้น้ำรายใหม่ต้องชำระค่าประกันการใช้น้ำ 300 บาท
- 2.4 ผู้ใช้น้ำรายใหม่ต้องชำระค่าบริการเป็นรายเดือนๆ ละ 20 บาท
- 2.5 ผู้ใช้น้ำต้องชำระค่าน้ำประปา ตามจำนวนตัวเลขที่แสดงในมาตรวัดน้ำ ในอัตราลูกบาศก์เมตรละ 8 บาท
- 2.6 ผู้ใช้น้ำจะต้องชำระค่าน้ำและค่าบริการ ภายในวันที่ 10 ของเดือน
- 2.7 ผู้ใช้น้ำจะค้างชำระน้ำและค่าบริการได้ไม่เกิน 7 วัน
- 2.8 การต่อท่อแยกจากท่อเมนจนถึงมาตรวัดน้ำ การประปาจะเป็นผู้ดำเนินการ ส่วนการต่อท่อหลังจากมาตรวัดน้ำเข้าภายในบ้าน ผู้ใช้น้ำจะจัดซื้ออุปกรณ์และดำเนินการเอง
- 2.9 การติดตั้งมาตรวัดน้ำ จะต้องติดตั้งไว้ในที่เปิดเผยและสามารถตรวจสอบได้สะดวก
- 2.10 หากผู้ใช้น้ำจะขอยกเลิกการใช้น้ำ หรือโอนเปลี่ยนชื่อผู้ใช้น้ำ จะต้องแจ้งต่อการประปาเป็นลายลักษณ์อักษร

หมวดที่ 3 การบริหารการเงิน

3.1 รายได้ของการประปา

- เงินจากการจำหน่ายน้ำประปา
- เงินค่าประกันการใช้น้ำ เพื่อทดแทนในกรณีผู้ใช้น้ำค้างชำระค่าน้ำและผู้ใช้ น้ำ ขอรับคืนได้เมื่อสิ้นสุดสถานภาพการเป็นผู้ใช้น้ำ
- เงินค่าธรรมเนียม เงินค่าปรับ

- เงินค่าบริการ ที่การประปาเรียกเก็บเป็นรายเดือน เพื่อเป็นค่าใช้จ่ายในการดำเนินการบริหารจัดการ เช่น ค่าจดมาตรวัดน้ำ ค่าจัดทำเอกสาร
- เงินบริจาค
- เงินอุดหนุนจากองค์กรปกครองส่วนท้องถิ่น

3.2 รายจ่ายของการประปา

- รายจ่ายในการผลิตน้ำประปา เช่น ค่าไฟฟ้า ค่าสารเคมี ค่าซ่อมแซม
- รายจ่ายในการบริหารงานเช่น ค่าเบี้ยประชุม ค่าจ้างเจ้าหน้าที่ ค่าฝึกอบรม ค่าตอบแทนผู้บริหารประปา ค่าอุปกรณ์สำนักงาน
- รายจ่ายในการปรับปรุง หรือขยายระบบประปา เช่น วางท่อประปา ก่อสร้างโรงสูบน้ำเพิ่มเติม

3.3 การเก็บเงิน

- การเก็บเงินสด กำหนดไว้ว่าการประปาไม่เกิน 10,000 บาท
- เงินที่เกินจากข้อกำหนดในการเก็บเงินสดจะต้องนำฝากธนาคาร นามของการประปา ภายในวันที่มีรายได้ ถ้าฝากในวันที่มีรายได้ไม่ทันให้นำฝากธนาคารในวันทำการถัดไปทั้งจำนวน

3.4 การเบิกจ่าย

- จะสามารถเบิกจ่ายได้ต่อเมื่อคณะกรรมการบริหารกิจการประปายินยอมให้เบิกจ่าย โดยต้องมีลายเซ็นของผู้มีอำนาจเบิกจ่าย อย่างน้อย 2 ใน 3 เช่น ประธานคณะกรรมการ กับเหรัญญิก หรือประธานคณะกรรมการ กับกรรมการฯ
- ในกรณีที่เกิดเหตุขัดข้องและต้องรีบแก้ไข สามารถนำเงินสดของการประปาจากผู้มีอำนาจเบิกจ่ายมาใช้ได้ทันที โดยต้องแจ้งให้คณะกรรมการบริหารกิจการประปา ทราบทันทีเมื่อมีการประชุม

หมวดที่ 4 บาทบาทและหน้าที่

4.1 ผู้ใช้น้ำ

- ปฏิบัติตามกฎหมายระเบียบ ข้อบังคับด้วยการบริหารกิจการประปา
- มีสิทธิเลือก หรือเป็นคณะกรรมการบริหารกิจการประปา

4.2 ผู้ควบคุมการผลิต

- ดำเนินการผลิตน้ำประปาให้มีคุณภาพได้มาตรฐาน
- ดูแลบำรุงรักษา ซ่อมแซม และแก้ไขปัญหาที่เกิดขึ้นในระบบประปาให้สามารถบริการน้ำได้ตลอด 24 ชั่วโมง
- ดูแลปรับปรุงทัศนียภาพภายในบริเวณที่ตั้งระบบประปาให้สะอาด และสวยงาม

- รายงานการปฏิบัติงานและปัญหาที่เกิดขึ้นให้คณะกรรมการบริหารกิจการประปารับทราบทุก 1 เดือน

4.3 คณะกรรมการบริหารกิจการประปา

- วางกฎระเบียบ ข้อบังคับว่าด้วยการบริหารกิจการประปา
- บริหารกิจการประปา ตามกฎระเบียบ ข้อบังคับว่าด้วยการบริหารกิจการประปา
- พิจารณาปรับปรุง และขยายระบบประปา ให้สามารถบริการน้ำได้อย่างทั่วถึงและสม่ำเสมอ ตลอด 24 ชั่วโมง
- ดูแลและกำกับกรปฏิบัติงานของเจ้าหน้าที่การประปา เช่น ผู้ควบคุมการผลิต
- แจ้งผลการประกอบกิจการประปา ให้องค์กรปกครองส่วนท้องถิ่นรับทราบอย่างน้อยเดือนละ 1 ครั้ง และรายงานผลการดำเนินงานให้สมาชิกผู้ใช้น้ำทราบตามที่องค์กรปกครองส่วนท้องถิ่น กำหนด

หมวดที่ 5 บทลงโทษ

- 1.1 ในกรณีที่พบว่าผู้ใช้น้ำมีเจตนาหรือกระทำผิดโดยการขโมยน้ำ การประปาจะดำเนินการดังนี้
 - เมื่อพบว่าเป็นการกระทำความผิดครั้งแรก จะว่ากล่าวตักเตือนและทำบันทึกไว้เป็นหลักฐาน
 - เมื่อพบว่าเป็นการกระทำความผิดครั้งที่ 2 จะปรับเป็นเงิน 500 บาท และทำบันทึกไว้เป็นหลักฐาน
 - เมื่อพบว่าเป็นการกระทำความผิดครั้งที่ 3 จะตัดสิทธิ์การใช้น้ำประปา และปรับเป็นเงิน 1,000 บาท หากมีความต้องการขอใช้น้ำใหม่ ต้องเสียค่าธรรมเนียมแรกเข้าเสมือนเป็นผู้ขอใช้น้ำรายใหม่
- 1.2 ในกรณีที่ผู้ใช้น้ำ ค้างชำระค่าน้ำประปาเกินกำหนด การประปาจะดำเนินการดังนี้
 - งดจ่ายน้ำประปาชั่วคราว
 - เมื่อนำเงินมาชำระค่าน้ำประปาที่ค้างทั้งหมดแล้ว หากมีความต้องการขอใช้น้ำประปาใหม่ต้องเปลี่ยนค่าติดตั้งมาตรวัดน้ำใหม่
 - หากค้างชำระค่าน้ำเกิน 2 เดือน การประปาจะหักค่าน้ำจากเงินประกันการใช้น้ำ และถูกยกเลิกการใช้น้ำ
- 1.3 ในกรณีที่เกิดความชำรุดเสียหายต่อทรัพย์สินของการประปา โดยการกระทำของผู้ใช้น้ำ ต้องชดใช้ค่าเสียหายตามที่การประปาเรียกเก็บ

(ตัวอย่าง)

การประปา (1) บ้านเจริญมั่นคง

แบบขอรับบริการ

วันที่ (12) เดือน มกราคม พ.ศ.2548

ข้าพเจ้า (3)นาย นที อยู่มงคล.....อยู่บ้านเลขที่ (4)99.....หมู่ที่.....9.....
หมู่บ้าน.....บ้านเจริญมั่นคง.....ถนน.....-.....ตำบล.....พิชัย.....อำเภอ.....เมือง.....
จังหวัด.....ลำปาง.....บัตรประจำตัว (5)ประชาชน.....เลขที่.....1 2345 6789 10 1.....
บัตรหมุดอายุ.....4 มกราคม 2534.....โทรศัพท์.....0 5422 201.....

ขอรับบริการจากการประปาดังนี้ (7)

- | | |
|---|--|
| <input checked="" type="checkbox"/> ขอใช้น้ำประปาครั้งแรก | <input type="checkbox"/> ขอกลับมาใช้น้ำ |
| <input type="checkbox"/> ของตื่อน้ำชั่วคราว | <input type="checkbox"/> ขอยกเลิกการใช้น้ำ |
| <input type="checkbox"/> ขอโอนเปลี่ยนชื่อผู้ใช้น้ำ | <input type="checkbox"/> ขอย้ายมาตรวัดน้ำ |

ขอตรวจสอบมาตรวัดน้ำ เนื่องจาก

ขอบ้านเลขที่ (8) 99..... หมู่ที่.....9.....หมู่บ้าน.....เจริญมั่นคง.....
ถนน.....-.....ตำบล.....พิชัย..... อำเภอ.....เมือง.....จังหวัด.....ลำปาง.....

ข้าพเจ้ายินดีปฏิบัติตามกฎระเบียบข้อบังคับของการประปาทุกประการ พร้อมนี้ได้แนบเอกสารและหลักฐาน

- | | | |
|--|--|--|
| <input checked="" type="checkbox"/> สำเนาบัตรประชาชน | <input checked="" type="checkbox"/> สำเนาทะเบียนบ้าน | <input type="checkbox"/> หนังสือมอบอำนาจ |
|--|--|--|

มาเพื่อพิจารณาต่อไป

ลงชื่อ (9).....ผู้ขอรับบริการ

(นาย นที อยู่มงคล)

สำหรับเจ้าหน้าที่

- | |
|--|
| <input type="checkbox"/> นัดหมายดำเนินการ (10) วันที่ 12 เดือน มีนาคม พ.ศ. 2562 เวลา 09:00 น. |
| <input type="checkbox"/> กำหนดงานแล้วเสร็จ (11) วันที่ 15 เดือน มีนาคม พ.ศ. 2562 เวลา 16:00 น. |

ลงชื่อ (12).....เจ้าหน้าที่

(นางสาวสมฤดี เป็นสุข)

ตำแหน่งธุรการ

คำอธิบายการลงรายละเอียดแบบขอรับบริการ

1. ชื่อของการประปา
2. วัน เดือน ปี ที่ขอรับบริการ
3. ชื่อ - สกุล ผู้ขอรับบริการ
4. ที่อยู่ผู้ขอรับบริการ ซึ่งประกอบไปด้วย บ้านเลขที่ หมู่บ้าน ถนน ตำบล อำเภอ จังหวัด
5. ประเภทบัตรประจำตัวผู้ขอรับบริการ เช่นบัตรประชาชน บัตรข้าราชการ และเลขที่บัตร /วันหมดอายุของบัตร
6. โทรศัพท์ที่ติดต่อกับผู้ขอรับบริการได้
7. ประเภทของการขอรับบริการ

| | |
|---------------------------|---|
| ขอใช้น้ำประปาครั้งแรก | หมายถึง สถานที่ที่ขอใช้น้ำประปายังไม่เคยขอใช้น้ำประปามาก่อน |
| ขอกลับมาใช้ | หมายถึง ขอกลับมาใช้หลังจากการงดใช้น้ำชั่วคราว / ขอยกเลิกการใช้น้ำ / ถูกระงับการใช้น้ำ |
| ของดใช้น้ำชั่วคราว | หมายถึง ผู้ใช้น้ำมีความประสงค์ของใช้น้ำชั่วคราว |
| ขอยกเลิกการใช้น้ำ | หมายถึง ผู้ใช้น้ำมีความประสงค์ขอยกเลิกการใช้น้ำ |
| ขอโอนเปลี่ยนชื่อผู้ใช้น้ำ | หมายถึง ขอโอนเปลี่ยนชื่อผู้ใช้น้ำเป็นบุคคลอื่น |
| ขอให้ตรวจสอบมาตรวัดน้ำ | หมายถึง มีความประสงค์ขอตรวจสอบความเที่ยงตรงของมาตรวัดน้ำ |
8. ที่อยู่สถานที่ ที่ขอรับบริการ ซึ่งประกอบไปด้วย บ้านเลขที่ หมู่ที่ หมู่บ้าน ถนน ตำบล อำเภอ จังหวัด
9. ลายมือชื่อผู้ขอรับบริการ
10. วัน เดือน ปี และ เวลา ที่ทางการประปานั้นดหมายจะไปดำเนินงานให้กับผู้ขอรับบริการ
11. วันเดือน ปี และ เวลา ที่ทางการประปាកำหนดว่าจะทำงานตามที่ผู้ขอรับบริการแจ้งไว้ให้เสร็จ
12. ลายมือชื่อของเจ้าหน้าที่ผู้ขอรับเรื่องพร้อมตำแหน่ง

(ตัวอย่าง)

การประปา (1)เจริญมั่นคง.....
หมายเลขประจำตัวผู้เสียภาษี (2).... 1 2345 6789 10 1

ใบเสร็จรับเงิน

เล่มที่ (4)2..... เลขที่ (4) ...111..
วันที่ (5) ...1...เดือน...เมษายน... พ.ศ.2542..
ชื่อผู้ใช้น้ำ (6).....นายนที อยู่มงคล.....
บ้านเลขที่.....99.....หมู่ที่.....9.....หมู่บ้าน.....เจริญมั่นคง.....ตำบล.....พิชัย...
อำเภอ.....เมือง.....จังหวัด.....ลำปาง.....
หมายเลขมาตรวัดน้ำ (7)021224.....

| รายการ | จำนวนเงิน (บาท) |
|--|--------------------------------|
| 1. ค่าน้ำประปาประจำเดือน (8) ...มีนาคม... จำนวนหน่วยที่ใช้ (9)...10...หน่วย จำนวนเลขมาตรวัดน้ำ (จดครั้งก่อน) (10)...0000...เมื่อวันที่...12/03/2562... จำนวนเลขมาตรวัดน้ำ (จดครั้งหลัง) (11)..0010...เมื่อวันที่...25/03/2562... |80..... |
| 2. ค่าบริการ (12)..... |20..... |
| 3. รายการอื่นๆ (13) | |
| รวมเป็นเงิน (.....=หนึ่งร้อยยี่สิบบาทถ้วน=.....) |120..... |

ลงชื่อ (14).....

(.....นางสาวสมฤดี อยู่สุข.....)

ผู้รับเงิน

ลงชื่อ (15)

(.....นายวิทยา ใจดี.....)

ผู้มีอำนาจลงนาม

หมายเหตุ ใบเสร็จนี้ต้องมีรายเซ็นผู้รับเงิน และผู้มีอำนาจลงนาม จึงจะถือว่าเป็นใบเสร็จสมบูรณ์
และถูกต้อง

คำอธิบายการลงรายละเอียดในใบเสร็จรับเงิน

1. ชื่อของการประปา
2. หมายเลขประจำตัวผู้เสียภาษีของการประปา
3. เล่มที่ของใบเสร็จรับเงิน
4. เลขที่ของใบเสร็จรับเงิน
5. วัน เดือน ปี ที่ออกใบเสร็จ
6. ชื่อ – นามสกุล ที่อยู่ของผู้ใช้น้ำ
7. หมายเลขมาตรวัดน้ำ
8. ค่าน้ำประปาของเดือนอะไร
9. จำนวนหน่วยของน้ำที่ใช้
10. จำนวนเลขมาตรวัดน้ำที่จัดครั้งก่อน เมื่อ วัน เดือน ปี
11. จำนวนเลขมาตรวัดน้ำที่จัดครั้งหลัง เมื่อ วัน เดือน ปี
12. ค่าบริการ คือเงินที่การประปาเรียกเก็บเป็นรายเดือนเพื่อเป็นค่าใช้จ่ายในการบริหารจัดการ เช่น ค่าจัดมาตรวัด
13. รายการอื่นๆ เช่น ค่าน้ำที่ค้างชำระ ค่ามาตรวัดน้ำ
14. ลายมือชื่อผู้รับเงิน
15. ลายมือผู้มีอำนาจลงนาม

(ตัวอย่าง)

การประปา (1)เจริญมั่นคง

บันทึกการจดมาตรวัดน้ำและค่าน้ำประปา

ชื่อผู้ใช้น้ำ (2).....นายนที อยู่มงคล.....
บ้านเลขที่99.....หมู่ที่.....9.....หมู่บ้าน.....เจริญมั่นคง.....ตำบล.....พิชัย.....
อำเภอ.....เมือง.....จังหวัด.....ลำปาง.....
หมายเลขมาตรวัดน้ำ.....021224.....ขนาดมาตร.....1/2 นิ้ว.....ยี่ห้อมาตร...เอเอส 2.....

| (3) | (4) | (5) | (6) | (7) | (8) | (9) | (10) | (11) |
|------------------------------|----------------------------|-----------|-----------------------------|-----------------------------------|------------------------|-------------------|--------------------------|----------|
| วัน เดือน ปี ที่จดมาตรวัดน้ำ | จำนวนเลขมาตรวัดน้ำที่จดได้ | | ปริมาณน้ำประปาที่ใช้ (ลบ.ม) | จำนวนเงินค่าน้ำประปา (.บาท/ลบ.ม.) | ค่าบริการ (.บาท/เดือน) | รวมเป็นเงิน (บาท) | บันทึกการค้างค่าน้ำประปา | หมายเหตุ |
| | ครั้งก่อน | ครั้งหลัง | | | | | | |
| 25/01/62 | 0000 | 0005 | 5 | 40 | 20 | 60 | - | |
| 25/02/62 | 0005 | 0015 | 10 | 80 | 20 | 100 | - | |
| 25/03/62 | 0015 | 0035 | 20 | 160 | 20 | 180 | 180 | |
| 25/04/62 | 0035 | 0045 | 10 | 80 | 20 | 100+180 | - | |

คำอธิบายการลงรายละเอียดในบันทึกการจดมาตรวัดน้ำและค่าน้ำประปา

1. ชื่อของการประปา
2. ชื่อ ที่อยู่ หมายเลขบัตร ขนาดมาตร และยี่ห้อมาตรวัดน้ำของผู้ใช้น้ำ
3. วัน เดือน ปี ที่จดมาตรวัดน้ำ
4. จำนวนเลขมาตรวัดน้ำที่จดได้ครั้งก่อน ซึ่งเท่ากับจำนวนมาตรวัดน้ำที่จดได้ครั้งหลังของเดือนที่ผ่านมา
5. จำนวนเลขมาตรวัดน้ำที่จดได้ครั้งหลัง
6. ปริมาณน้ำประปาที่ใช้ โดยคิดจากจำนวนเลขมาตรวัดน้ำที่จดครั้งหลังลบด้วยจำนวนเลขมาตรวัดน้ำที่จดครั้งก่อน (5) – (4)
7. จำนวนเงินค่าน้ำประปา คือปริมาณน้ำประปาที่ใช้คูณด้วยราคาค่าน้ำต่อหน่วย
8. ค่าบริการ คือ จำนวนเงินที่ผู้ใช้น้ำต้องชำระในแต่ละเดือนเป็นจำนวนเงินที่เท่าๆกัน
9. รวมเป็นเงิน คือ จำนวนเงินค่าน้ำประปาบวกด้วยค่าบริการ : (7) + (8)
10. บันทึกการค้างชำระค่าน้ำประปา
11. หมายเหตุ บันทึกรายละเอียดอื่นๆ

(ตัวอย่าง)

การประปา (1).....เจริญมั่นคง

บัญชีรายรับ - รายจ่าย แบบดุลบัญชี
ประจำปี (2)....2562.....

| (3) | | (4) | | (5) | (6) | | (7) | | (8) | | | | | |
|----------|--------|-----------|--------|--|--------|-----|---------|-----|----------------|-----|-----------|-----|--------|-----|
| พ.ศ.2562 | | ที่เอกสาร | | รายการ | รายรับ | | รายจ่าย | | ยอดเงินคงเหลือ | | | | | |
| เดือน | วันที่ | เล่มที่ | เลขที่ | | บาท | สต. | บาท | สต. | เงินสด | | ฝากธนาคาร | | รวม | |
| | | | | | | | | | บาท | สต. | บาท | สต. | บาท | สต. |
| มค. | 2 | | | เงินทุนประปา | 11,00 | - | | | 11,000 | - | | | 11,000 | - |
| | 2 | 6 | 32 | ค่าพิมพ์ ใบเสร็จ, บัญชี จาก ประเจิดการพิมพ์ | 0 | | 3,670 | - | 7,330 | - | | | 7,330 | - |
| | 10 | 3 | 45 | อุปกรณ์สำนักงานจากเพลิน พาณิชย์ | | | 1,560 | | 5,770 | - | | | 5,770 | - |
| | 31 | | | ค่าน้ำจากผู้ใช้น้ำ 110 ราย | 6,400 | - | | | 12,170 | - | | | 12,170 | - |
| | 31 | | | ค่าบริการจากผู้ใช้น้ำ 110 ราย | 550 | | | | 12,720 | - | | | 12,720 | - |
| | 31 | | | ค่าตอบแทนผู้ควบคุมการ ผลิต | | | 600 | | 11,570 | - | | | 11,570 | - |
| | | | | ยกยอดไปเดือนกุมภาพันธ์ 2562 | 17,95 | - | 5,830 | - | 12,120 | - | | | 12,120 | - |
| | | | | | 0 | | | | | | | | | |
| กพ. | 1 | | | ยกยอดมาจากเดือน มกราคม 2548 | 12,12 | - | | | 12,120 | - | | | 12,120 | - |
| | 2 | | | ค่าน้ำมันมกราคม จาก ลูกหนี้ 5 ราย | | - | | | 13,120 | - | | | 13,120 | - |
| | 15 | | | ค่าซ่อมท่อเมน | 1,000 | | | 200 | 12,920 | - | | | 12,920 | - |
| | 20 | 8 | 75 | ค่าไฟเดือนมกราคม | | | 1,500 | | 11,420 | - | | | 11,420 | - |
| | 28 | | | ค่าน้ำจากผู้ใช้น้ำ 115 ราย | | - | | | 20,420 | - | | | 20,420 | - |
| | 28 | | | ค่าบริการจากผู้ใช้น้ำ 115 ราย | 9,000 | - | | | 20,995 | - | | | 20,995 | - |
| | 28 | | | ค่าตอบแทนผู้ควบคุมการ ผลิต 1 คน | 575 | | | 600 | 20,395 | - | | | 20,395 | - |
| | 28 | | | นำเงินสดฝากธนาคาร จำนวน 10,000บาท | | | | | 10,395 | - | 10,00 | - | 20,395 | - |
| | | | | | | | | | | | 0 | | | |
| | | | | ยกยอดไปเดือนมีนาคม 2548 | 22,69 | - | 2,300 | - | 10,395 | - | 10,00 | - | 20,395 | - |
| | | | | | 5 | | | | | | | | | |

คำอธิบายการจัดทำบัญชีรายรับ – รายจ่ายแบบดุลบัญชี

1. ชื่อการประปา
2. ปี พ.ศ. ที่จัดทำบัญชี
3. วัน เดือน ปี ที่ลงรายการ
4. เอกสารอ้างอิงเล่มที่ / เลขที่
5. รายละเอียดของรายรับและรายจ่ายที่เกิดขึ้น
6. รายรับ = ยอดเงินรับต่างๆ ของกิจการประปา
7. รายจ่าย = ยอดเงินจ่ายต่างๆ ของกิจการประปา
8. ยอดเงินคงเหลือ = ยอดเงินคงเหลือก่อนหน้า บวกด้วยรายรับหรือลบด้วยรายจ่ายที่เกิดขึ้น ซึ่งประกอบด้วยเงินสดและเงินฝากธนาคาร

หมายเหตุ

1. ยกยอดไปในแต่ละเดือน จะเท่ากับจำนวนเงินสุทธิที่มีอยู่ ณ สิ้นเดือนนั้นๆ
2. ยอดเงินคงเหลือปัจจุบัน จะต้องเท่ากับจำนวนเงินที่มีอยู่จริงในขณะนั้น

ระเบียบสำนักนายกรัฐมนตรี
เรื่อง ยกเลิกระเบียบสำนักนายกรัฐมนตรีว่าด้วยการบริหารกิจการและการบำรุงรักษา
ระบบประปาชนบท พ.ศ. ๒๕๓๕
พ.ศ. ๒๕๕๐

โดยที่พระราชบัญญัติกำหนดแผนและขั้นตอนการกระจายอำนาจให้แก่องค์กรปกครองส่วนท้องถิ่น พ.ศ. ๒๕๔๒ กำหนดให้ส่วนราชการถ่ายโอนภารกิจเกี่ยวกับระบบประปาชนบทหรือประปาหมู่บ้าน ให้แก่องค์กรปกครองส่วนท้องถิ่นดำเนินการ ปัจจุบันได้มีการถ่ายโอนภารกิจให้แก่องค์กรปกครองส่วนท้องถิ่นแล้ว และกระทรวงมหาดไทยได้ออกระเบียบกระทรวงมหาดไทย ว่าด้วยการบริหารกิจการและการบำรุงรักษาระบบประปาหมู่บ้าน พ.ศ. ๒๕๔๘ ขึ้นเพื่อใช้เป็นแนวทางการดำเนินการดังกล่าว จึงสมควรยกเลิกระเบียบสำนักนายกรัฐมนตรีว่าด้วยการบริหารกิจการและการบำรุงรักษาระบบประปาชนบท พ.ศ. ๒๕๓๕

อาศัยอำนาจตามความในมาตรา ๑๑ (๘) แห่งพระราชบัญญัติระเบียบบริหารราชการแผ่นดิน พ.ศ. ๒๕๓๔ นายกรัฐมนตรี โดยความเห็นชอบของคณะมนตรี จ้างวางระเบียบไว้ ดังต่อไปนี้

ข้อ ๑ ระเบียบนี้เรียกว่า “ระเบียบสำนักนายกรัฐมนตรี เรื่อง ยกเลิกระเบียบสำนักนายกรัฐมนตรี ว่าด้วยการบริหารกิจการและการบำรุงรักษาระบบประปาชนบท พ.ศ. ๒๕๓๕ พ.ศ. ๒๕๕๐”

ข้อ ๒ ระเบียบนี้ให้ใช้บังคับตั้งแต่วันถัดจากวันประกาศในราชกิจจานุเบกษาเป็นต้นไป

ข้อ ๓ ให้ยกเลิกระเบียบสำนักนายกรัฐมนตรี ว่าด้วยการบริหารกิจการและการบำรุงรักษาระบบประปาชนบท พ.ศ. ๒๕๓๕

ประกาศ ณ วันที่ ๒๕ มิถุนายน พ.ศ. ๒๕๕๐

พลเอก สุรยุทธ์ จุลานนท์

นายกรัฐมนตรี

ระเบียบกระทรวงมหาดไทย
ว่าด้วยการบริหารกิจการและการบำรุงรักษาระบบประปาหมู่บ้าน
พ.ศ. ๒๕๔๘

เพื่อให้การบริหารกิจการและการบำรุงรักษาระบบประปาหมู่บ้านที่เป็นทรัพย์สินองค์กรปกครองส่วนท้องถิ่นสามารถให้บริการขั้นพื้นฐานที่จำเป็นต่อการดำรงชีพและเพิ่มคุณภาพชีวิตของประชาชนในพื้นที่องค์กรปกครองส่วนท้องถิ่น ได้อย่างมีประสิทธิภาพ และเพื่อเป็นการส่งเสริมให้ประชาชน ร่วมรับผิดชอบบริหารกิจการและบำรุงรักษาประปาหมู่บ้านในเชิงธุรกิจด้วยตนเอง

อาศัยอำนาจตามความในมาตรา ๖๙ และมาตรา ๗๗ แห่งพระราชบัญญัติเทศบาล พ.ศ. ๒๔๙๖ มาตรา ๕ และมาตรา ๘๘ แห่งพระราชบัญญัติสภาตำบลและองค์การบริหารส่วนตำบล พ.ศ. ๒๕๓๗ และมาตรา ๕ แห่งพระราชบัญญัติกำหนดแผนและขั้นตอนการกระจายอำนาจให้แก่องค์กรปกครองส่วนท้องถิ่น พ.ศ. ๒๕๔๒ รัฐมนตรีว่าการกระทรวงมหาดไทยจึงออกระเบียบ ดังต่อไปนี้

ข้อ ๑ ระเบียบนี้เรียกว่า “ระเบียบกระทรวงมหาดไทย ว่าด้วยการบริหารกิจการและการบำรุงรักษาระบบประปาหมู่บ้าน พ.ศ. ๒๕๔๘”

ข้อ ๒ ระเบียบนี้ให้ใช้บังคับตั้งแต่วันถัดจากวันประกาศในราชกิจจานุเบกษาเป็นต้นไป

ข้อ ๓ บรรดาระเบียบ ข้อบังคับ หรือคำสั่งอื่นใด ซึ่งขัดหรือแย้งกับระเบียบนี้ ให้ใช้ระเบียบนี้แทน

หมวด ๑
ข้อความทั่วไป

ข้อ ๔ ในระเบียบนี้

“**องค์กรปกครองส่วนท้องถิ่น**” หมายความว่า เทศบาล และองค์การบริหารส่วนตำบล

“**ระบบประปาหมู่บ้าน**” หมายความว่า ระบบประปาซึ่งเป็นทรัพย์สินองค์กรปกครองส่วนท้องถิ่น แต่ไม่หมายความรวมถึงระบบประปาที่อยู่ในความรับผิดชอบของการประปาส่วนภูมิภาค การประปานครหลวง หรือกิจการประปาระบบหลักที่องค์กรปกครองส่วนท้องถิ่นจัดตั้งขึ้น เพื่อให้บริการประชาชนและอยู่ภายใต้การบริหารจัดการขององค์กรปกครองส่วนท้องถิ่นนั้น

“**หมู่บ้าน**” หมายความว่า หมู่บ้านหรือชุมชนที่ตั้งอยู่ในเขตเทศบาลหรือองค์การบริหารส่วนตำบลตามหลักเกณฑ์การแบ่งเขตการปกครองของกระทรวงมหาดไทย

“**แหล่งน้ำดิบ**” หมายความว่า แหล่งน้ำใต้ดินหรือแหล่งน้ำผิวดินที่ใช้สำหรับผลิตประปาหมู่บ้าน

“**สมาชิกผู้ใช้น้ำ**” หมายความว่า ผู้ที่ยื่นความประสงค์จะใช้น้ำประปาหมู่บ้านตามข้อ ๒๓

“**คณะกรรมการ**” หมายความว่า คณะกรรมการบริหารกิจการและการบำรุงรักษาระบบประปาหมู่บ้านที่ได้รับการเลือกตั้งจากสมาชิกผู้ใช้น้ำประปาให้ทำหน้าที่บริหารกิจการและการบำรุงรักษาระบบประปา

“**ประธานกรรมการ**” หมายความว่า ประธานกรรมการบริหารกิจการและการบำรุงรักษาระบบประปาหมู่บ้าน

“ผู้บริหารท้องถิ่น” หมายความว่า นายกเทศมนตรี และนายกองค์การบริหารส่วนตำบล

ข้อ ๕ ให้ปลัดกระทรวงมหาดไทยรักษาการตามระเบียบนี้ และให้มีอำนาจตีความวินิจฉัยปัญหาที่กำหนดข้อบังคับ หลักเกณฑ์ และวิธีปฏิบัติเพื่อดำเนินการให้เป็นไปตามระเบียบนี้

ในกรณีที่ต้องครบกครงส่วนท้องถิ่นใดมีเหตุผลและความจำเป็นที่ไม่อาจปฏิบัติตามระเบียบนี้ได้ ให้ขอทำ ความตกลงกับปลัดกระทรวงมหาดไทยเพื่อยกเว้นการปฏิบัติตามระเบียบนี้

ปลัดกระทรวงมหาดไทย อาจมอบอำนาจให้ผู้ว่าราชการจังหวัดเป็นผู้พิจารณาอนุญาตให้องค์กรปกครอง ส่วนท้องถิ่น ยกเว้นการปฏิบัติข้อหนึ่งข้อใดตามระเบียบนี้ได้

หมวด ๒

คณะกรรมการบริหารกิจการและบำรุงรักษาระบบประปาหมู่บ้าน

ข้อ ๖ ให้มีคณะกรรมการบริหารกิจการและบำรุงรักษาระบบประปาหมู่บ้าน โดยเลือกตั้งจากสมาชิกผู้ใช้น้ำประปาของระบบประปาหมู่บ้านนั้นๆ โดยมีจำนวนกรรมการตามที่สมาชิกผู้ใช้น้ำส่วนใหญ่กำหนดทั้งนี้ต้องไม่น้อยกว่าเจ็ดคน

ให้องค์กรปกครองส่วนท้องถิ่นเจ้าของกิจการประปาหมู่บ้านเป็นผู้ดำเนินการให้มีการเลือกตั้ง คณะกรรมการตามวรรคหนึ่ง ให้แล้วเสร็จภายในสามสิบวัน

ให้กรรมการคัดเลือกกันเองให้มีประธานกรรมการหนึ่งคน รองประธานกรรมการหนึ่งคน เหนรัญญิกหนึ่งคน และเลขานุการหนึ่งคน โดยให้ประธานกรรมการเป็นผู้แทนของคณะกรรมการ

ให้คณะกรรมการตามวรรคหนึ่งมีอำนาจหน้าที่เกี่ยวกับการดำเนินการกิจการประปา ดังนี้

(๑) วางระเบียบใช้บังคับในการบริหารกิจการประปา โดยระเบียบดังกล่าวจะมีผลบังคับก็ต่อเมื่อได้รับความเห็นชอบจากองค์กรปกครองส่วนท้องถิ่นเจ้าของระบบประปาแล้ว

(๒) บริหารกิจการประปาให้เป็นไปตามข้อบังคับให้เกิดความก้าวหน้าและบริการประชาชนได้อย่างทั่วถึง และเพียงพอ

(๓) พิจารณาอนุญาตหรืองดจ่ายน้ำให้แก่สมาชิก โดยคำนึงถึงประโยชน์ของกิจการประปาเป็นหลัก แต่ การงดจ่ายน้ำให้แก่สมาชิกต้องได้รับความเห็นชอบจากจากองค์กรปกครองส่วนท้องถิ่น เว้นแต่กรณีตามข้อ ๒๗

(๔) จัดทำรายงานผลการดำเนินงานให้องค์กรปกครองส่วนท้องถิ่นทราบ และรายงานผลการดำเนินงาน ให้สมาชิกผู้ใช้น้ำทราบตามที่องค์กรปกครองส่วนท้องถิ่นกำหนด

(๕) ควบคุม ดูแล การทำงานของเจ้าหน้าที่ของกิจการประปา

(๖) จัดทำโครงการขอรับการสนับสนุนงบประมาณจากองค์กรปกครองส่วนท้องถิ่น ในกรณีที่รายได้ของ กิจการประปาไม่เพียงพอต่อการดำเนินงาน

คณะกรรมการอาจแต่งตั้งที่ปรึกษาเพื่อให้คำแนะนำปรึกษาในการบริหารกิจการประปากก็ได้

ข้อ ๗ บุคคลที่จะได้รับการเลือกตั้งจากสมาชิกผู้ใช้น้ำประปาให้เป็นกรรมการต้องมีคุณสมบัติดังต่อไปนี้

(๑) มีสัญชาติไทยและมีอายุไม่ต่ำกว่ายี่สิบปีบริบูรณ์

(๒) มีภูมิลำเนาหรือถิ่นที่อยู่เป็นประจำ และมีชื่ออยู่ในทะเบียนบ้านในหมู่บ้านหรือชุมชนนั้นๆ ติดต่อกัน มาแล้วไม่น้อยกว่าหนึ่งร้อยแปดสิบวัน และเป็นสมาชิกผู้ใช้น้ำของกิจการประปาที่ตนจะดำรงตำแหน่งกรรมการ

(๓) เป็นบุคคลที่ประกอบอาชีพสุจริตไม่ประพฤติตนเป็นภัยต่อสังคม

ข้อ ๘ บุคคลที่มีลักษณะดังต่อไปนี้ เป็นบุคคลต้องห้ามมิให้มีสิทธิได้รับการเลือกตั้งจากสมาชิกผู้ใช้น้ำประปา ให้เป็นกรรมการ คือ

(๑) เป็นภิกษุ สามเณร นักพรต หรือนักบวช

(๒) หุนหวกและเป็นใบ้ซึ่งไม่สามารถอ่านและเขียนหนังสือได้

(๓) ติดยาเสพติดให้โทษ

(๔) เคยถูกไล่ออก ปลดออก หรือให้ออกจากราชการ หน่วยงานของรัฐ หรือรัฐวิสาหกิจ เพราะทุจริตต่อหน้าที่หรือถือว่ากระทำการทุจริตและประพฤติมิชอบในวงราชการ

ข้อ ๙ กรรมการมีวาระอยู่ในตำแหน่งคราวละสองปีนับแต่วันเลือกตั้ง แต่จะดำรงตำแหน่งติดต่อกันเกินสองวาระไม่ได้

ข้อ ๑๐ กรรมการพ้นจากตำแหน่งเมื่อ

(๑) ถึงคราวออกตามวาระ

(๒) ตาย

(๓) ลาออกโดยยื่นหนังสือลาออกต่อประธานกรรมการ กรณีที่ยังไม่มีประธานกรรมการหรือประธานกรรมการขอลาออกให้โดยยื่นหนังสือลาออกต่อผู้บริหารส่วนท้องถิ่น

(๔) ไปเสียจากหมู่บ้านหรือชุมชนนั้น

(๕) ปรากฏภายหลังว่าขาดคุณสมบัติตามข้อ ๗ หรือมีลักษณะต้องห้ามตามข้อ ๘

(๖) ต้องโทษจำคุกฐานกระทำความผิดในคดีอาญา ยกเว้นกระทำความผิดลหุโทษ หรือกระทำความผิดโดยประมาท

(๗) กรณีที่กรรมการว่างลงเกินกว่ากึ่งหนึ่งให้กรรมการที่เหลือพ้นจากตำแหน่ง

ข้อ ๑๑ กรณีกรรมการว่างลงเพราะเหตุอื่นใดนอกจากครบวาระน้อยกว่าหรือเท่ากับกึ่งหนึ่งให้มีการเลือกตั้งกรรมการแทนตำแหน่งที่ว่างภายในสิบห้าวันนับแต่วันที่ตำแหน่งว่างลง และให้ผู้ซึ่งได้รับเลือกแทนนั้นอยู่ในตำแหน่งได้เพียงเท่าวาระที่เหลืออยู่ของผู้ซึ่งตนแทน เว้นแต่กรณีตำแหน่งที่ว่างลงมีวาระไม่ถึงหนึ่งร้อยแปดสิบวัน จะไม่ให้มีการเลือกตั้งแทนตำแหน่งกรรมการที่ว่างก็ได้

ข้อ ๑๒ ในการประชุมคณะกรรมการต้องมีกรรมการเข้าประชุมไม่น้อยกว่ากึ่งหนึ่งจึงจะเป็นองค์ประชุม

ข้อ ๑๓ มติที่ประชุมให้ถือเสียงข้างมาก หากคะแนนเสียงเท่ากันให้ประธานเป็นผู้ชี้ขาดและให้ถือว่าเป็นที่สุด

ข้อ ๑๔ ในกรณีที่มีการแต่งตั้งที่ปรึกษาคณะกรรมการ ที่ปรึกษามีสิทธิเข้าร่วมประชุมและมีสิทธิแสดงความคิดเห็นใดๆ ก็ได้ แต่ไม่มีสิทธิออกเสียงลงมติ

ข้อ ๑๕ ให้ประธานกรรมการส่งรายงานการประชุมให้ผู้บริหารท้องถิ่นทราบภายในสิบห้าวันนับแต่วันประชุม

หมวดที่ ๓

การบริหารกิจการประปาหมู่บ้าน

ข้อ ๑๖ กิจการประปาหมู่บ้านเป็นทรัพย์สินขององค์กรปกครองส่วนท้องถิ่น โดยมอบให้คณะกรรมการดำเนินการบริหารจัดการ

ข้อ ๑๗ ภายใต้บังคับ ข้อ ๖ การบริหารจัดการกิจการประปาหมู่บ้านให้ดำเนินการให้เป็นไปตามที่คณะกรรมการกำหนด

ข้อ ๑๘ ให้คณะกรรมการคัดเลือกบุคคลเพื่อให้องค์กรปกครองส่วนท้องถิ่นแต่งตั้งให้เป็นเจ้าหน้าที่ของกิจการประปา โดยมีหน้าที่รับผิดชอบดูแลรักษาระบบประปาให้สามารถจ่ายน้ำประปาได้ จัดเก็บค่าน้ำ จัดทำบัญชีและดำเนินการอื่นๆ ตามที่คณะกรรมการกำหนด โดยให้ได้รับค่าจ้างตามที่คณะกรรมการกำหนดโดยความเห็นชอบขององค์กรปกครองส่วนท้องถิ่น

ข้อ ๑๙ การออกระเบียบข้อบังคับของกิจการประปาจะต้องผ่านความเห็นชอบจากสมาชิกผู้ใช้น้ำประปาอย่างน้อยกึ่งหนึ่งของจำนวนสมาชิกผู้ใช้น้ำประปาโดยจะต้องไม่ขัดกับข้อกำหนดขององค์กรปกครองส่วนท้องถิ่น

ข้อ ๒๐ การประชุมสมาชิกผู้ใช้น้ำต้องมีสมาชิกเข้าประชุมเกินกว่ากึ่งหนึ่งของจำนวนสมาชิกผู้ใช้น้ำทั้งหมดจึงจะเป็นองค์ประชุม

ข้อ ๒๑ กรณีที่ส่วนหนึ่งส่วนใดของระบบประปาชำรุดเสียหายให้ถือเป็นหน้าที่ของคณะกรรมการในการซ่อมแซมบำรุงรักษา

เว้นแต่กรณีที่ส่วนหนึ่งส่วนใดของระบบประปาชำรุดเสียหายจนเกินความสามารถของคณะกรรมการในการซ่อมแซมบำรุงรักษา ให้ถือเป็นหน้าที่ขององค์กรปกครองส่วนท้องถิ่นในการพิจารณาซ่อมแซมและบำรุงรักษาให้ระบบประปาสามารถใช้งานได้อยู่เสมอ

ข้อ ๒๒ ให้องค์กรปกครองส่วนท้องถิ่น บำรุงรักษาแหล่งน้ำดิบของระบบประปาหมู่บ้านให้สะอาดและมีปริมาณน้ำเพียงพอที่จะผลิตน้ำประปาของกิจการประปาหมู่บ้านอยู่เสมอ

ข้อ ๒๓ ผู้ที่ประสงค์จะใช้น้ำประปาหมู่บ้าน จะต้องยื่นความประสงค์ขอใช้น้ำเป็นลายลักษณ์อักษรต่อคณะกรรมการ

ข้อ ๒๔ ค่าธรรมเนียมการขอใช้น้ำ ค่าปรับ ค่าติดตั้งมาตรวัดน้ำ ให้เป็นไปตามที่คณะกรรมการกำหนดโดยความเห็นชอบขององค์กรปกครองส่วนท้องถิ่น

ข้อ ๒๕ การติดตั้งมาตรวัดน้ำ ต้องติดตั้งไว้ในที่เปิดเผยสามารถตรวจสอบได้หรือห่างจากริ้วไม่เกินหนึ่งเมตร

ข้อ ๒๖ ผู้ใดที่ทำให้ทรัพย์สินของระบบประปาหมู่บ้านเสียหาย ผู้นั้นต้องชดเชยค่าเสียหายให้แก่กิจการประปาหมู่บ้าน

ข้อ ๒๗ ผู้ใดโดยทุจริตเอาน้ำประปาหมู่บ้านไปใช้ หรือเปลี่ยนแปลงแก้ไขตัวเลขในมาตรวัดน้ำ หรือกระทำการใดๆ ก็ตามเพื่อเอาน้ำประปาหมู่บ้านไปใช้ ให้งดจ่ายน้ำทันที และต้องจ่ายชดใช้ค่าเสียหายให้แก่กิจการประปาหมู่บ้าน และให้คณะกรรมการโดยได้รับมอบหมายจากองค์กรปกครองส่วนท้องถิ่นพิจารณาดำเนินคดี

การดำเนินการของคณะกรรมการตามวรรคหนึ่งให้รวมถึงการดำเนินคดีกับผู้ทำให้ทรัพย์สินของระบบประปาหมู่บ้านเสียหายตามข้อ ๒๖ ด้วย

ข้อ ๒๘ กรณีที่มีการยกเลิกการใช้น้ำหรือโอนให้ผู้อื่น ต้องแจ้งให้คณะกรรมการทราบเป็นลายลักษณ์อักษร และได้รับอนุญาตจากคณะกรรมการเสียก่อนจึงสิ้นสุดการใช้น้ำ มิฉะนั้นจะถือว่ายังเป็นผู้ใช้น้ำอยู่และจะต้องรับผิดชอบจ่ายค่าน้ำตามที่คณะกรรมการหรือผู้ได้รับมอบหมายเรียกเก็บ

ข้อ ๒๙ ระยะเวลาในการเก็บค่าน้ำ และระยะเวลาในการค้างชำระค่าน้ำ ให้เป็นไปตามที่คณะกรรมการกำหนด โดยความเห็นชอบขององค์กรปกครองส่วนท้องถิ่น

ข้อ ๓๐ ระบบประปาหมู่บ้านอาจมีรายได้ ดังนี้

- (๑) เงินค่าน้ำ
- (๒) เงินค่าธรรมเนียม เงินค่าปรับ
- (๓) เงินบริจาค
- (๔) เงินที่ได้รับการอุดหนุนจากองค์กรปกครองส่วนท้องถิ่น

ข้อ ๓๑ ระบบประปาหมู่บ้านอาจมีรายจ่าย ดังนี้

- (๑) รายจ่ายในการบริหารกิจการประปา เช่น ค่าจ้างเจ้าหน้าที่ ค่าวัสดุ อุปกรณ์
- (๒) ค่าใช้จ่ายอื่นๆ ตามที่องค์กรปกครองส่วนท้องถิ่นกำหนด เช่น ค่าเบี้ยประชุมหรือค่าตอบแทนคณะกรรมการ โดยความเห็นชอบขององค์กรปกครองส่วนท้องถิ่น

ข้อ ๓๒ ให้คณะกรรมการหรือผู้ได้รับมอบหมายให้เก็บรักษาเงินของกิจการประปา นำรายได้ของกิจการประปาฝากธนาคารในนามของกิจการประปาทั้งจำนวนภายในวันที่มีรายได้ถ้าหากฝากวันที่มีรายได้ไม่ทันให้นำฝากธนาคารในวันทำการถัดไปทั้งจำนวน หากมีความจำเป็นจะต้องรักษาเงินไว้จ่ายในกรณีเร่งด่วนให้เป็นไปตามที่คณะกรรมการ โดยความเห็นชอบขององค์กรปกครองส่วนท้องถิ่น

ข้อ ๓๓ ให้คณะกรรมการกำหนดตัวบุคคลในคณะกรรมการเป็นผู้มีอำนาจเบิกจ่ายเงินของกิจการประปาหมู่บ้านจำนวนไม่น้อยกว่าสองคน

ข้อ ๓๔ การเบิกเงินของกิจการประปาหมู่บ้านต้องลงลายมือชื่อในการเบิกจ่ายอย่างน้อยสองคนของผู้มีอำนาจเบิกจ่าย

ข้อ ๓๕ ให้องค์กรปกครองส่วนท้องถิ่นกำหนดรูปแบบการทำบัญชีของกิจการประปาหมู่บ้านแก่คณะกรรมการ โดยให้องค์กรปกครองส่วนท้องถิ่นตรวจสอบการเงินและบัญชีในระยะเวลาตามที่เห็นสมควรหากพบข้อบกพร่องให้แจ้งคณะกรรมการดำเนินการแก้ไขให้ถูกต้อง

ข้อ ๓๖ ให้คณะกรรมการจัดทำบัญชีรายได้และรายจ่ายของกิจการประปาหมู่บ้านรายงานให้ผู้บริหาร
ท้องถิ่นทราบอย่างน้อยเดือนละหนึ่งครั้ง

ประกาศ ณ วันที่ ๑๒ ตุลาคม พ.ศ.๒๕๕๘

สมชาย สุนทรวัฒน์

รัฐมนตรีว่าการฯ ปฏิบัติการราชการแทน

รัฐมนตรีว่าการกระทรวงมหาดไทย

พระราชบัญญัติ
กำหนดแผน และขั้นตอนการกระจายอำนาจ
ให้แก่องค์กรปกครองส่วนท้องถิ่น พ.ศ. ๒๕๔๒

หมวด ๒

กำหนดอำนาจ หน้าที่ในการจัดระบบบริการสาธารณะ

มาตรา ๑๖ ให้เทศบาล เมืองพัทยา และองค์การบริหารส่วนตำบลมีอำนาจ และหน้าที่ในการจัดระบบการบริการสาธารณะเพื่อประโยชน์ของประชาชนในท้องถิ่นของตนเอง ดังนี้

- (๑) การจัดทำแผนพัฒนาท้องถิ่นของตนเอง
- (๒) การจัดให้มี และบำรุงรักษาทางบก ทางน้ำ และทางระบายน้ำ
- (๓) การจัดให้มี และควบคุมตลาด ท่าเทียบเรือ ท่าข้าม และที่จอดรถ
- (๔) การสาธารณสุขูปโภค และการก่อสร้างอื่นๆ
- (๕) การสาธารณสุขูปการ
- (๖) การส่งเสริม การฝึก และการประกอบอาชีพ
- (๗) การพาณิชย์ และการส่งเสริมการลงทุน
- (๘) การส่งเสริมการท่องเที่ยว
- (๙) การจัดการศึกษา
- (๑๐) การสังคมสงเคราะห์ และการพัฒนาคุณภาพชีวิตเด็ก สตรี คนชรา และผู้ด้อยโอกาส
- (๑๑) การบำรุงรักษาศิลปะ จารีตประเพณี ภูมิปัญญาท้องถิ่น และวัฒนธรรมอันดีของท้องถิ่น
- (๑๒) การปรับปรุงแหล่งชุมชนแออัด และการจัดการเกี่ยวกับที่อยู่อาศัย
- (๑๓) การจัดให้มี และบำรุงรักษาสถานที่พักผ่อนหย่อนใจ
- (๑๔) การส่งเสริมกีฬา
- (๑๕) การส่งเสริมประชาธิปไตย ความเสมอภาค และสิทธิเสรีภาพของประชาชน
- (๑๖) ส่งเสริมการมีส่วนร่วมของราษฎรในการพัฒนาท้องถิ่น
- (๑๗) การรักษาความสะอาด และความเป็นระเบียบเรียบร้อยของบ้านเมือง
- (๑๘) การกำจัดมูลฝอย สิ่งปฏิกูล และน้ำเสีย
- (๑๙) การสาธารณสุข การอนามัยครอบครัว และการรักษาพยาบาล
- (๒๐) การจัดให้มี และควบคุมสุสาน และฌาปนสถาน
- (๒๑) การควบคุมการเลี้ยงสัตว์
- (๒๒) การจัดให้มีการควบคุมการฆ่าสัตว์
- (๒๓) การรักษาความปลอดภัย ความเป็นระเบียบเรียบร้อย และการอนามัย โรงมหรสพและสาธารณสถานอื่นๆ

- (๒๔) การจัดการ การบำรุงรักษา และการใช้ประโยชน์จากป่าไม้ ที่ดิน ทรัพยากรธรรมชาติ และสิ่งแวดล้อม
- (๒๕) การผังเมือง
- (๒๖) การขนส่ง และวิศวกรรมจราจร
- (๒๗) การดูแลรักษาที่สาธารณะ
- (๒๘) การควบคุมอาคาร
- (๒๙) การป้องกัน และบรรเทาสาธารณภัย
- (๓๐) การรักษาความสงบเรียบร้อย การส่งเสริม และสนับสนุนการป้องกัน และรักษาความปลอดภัยในชีวิตและทรัพย์สิน
- (๓๑) กิจการอื่นใดที่เป็นผลประโยชน์ของประชาชนในท้องถิ่นตามที่ทางคณะกรรมการประกาศกำหนด

พระราชบัญญัติ

สภาตำบลและองค์การบริหารส่วนตำบล พ.ศ. ๒๕๓๗

ส่วนที่ ๓

อำนาจหน้าที่องค์การบริหารส่วนตำบล

มาตรา ๖๖ องค์การบริหารส่วนตำบลมีอำนาจหน้าที่ในการพัฒนาตำบลทั้งในด้านเศรษฐกิจ สังคมและ วัฒนธรรม

มาตรา ๖๗ ภายใต้บังคับแห่งกฎหมาย องค์การบริหารส่วนตำบลมีหน้าที่ต้องทำในเขตองค์การบริหารส่วนตำบล ดังต่อไปนี้

- (๑) จัดให้มี และบำรุงรักษาทางน้ำ และทางบก
- (๒) รักษาความสะอาดของถนน ทางน้ำ ทางเดิน และที่สาธารณะ รวมทั้งกำจัดมูลฝอยและสิ่งปฏิกูล
- (๓) ป้องกัน และบรรเทาสาธารณภัย
- (๔) ส่งเสริมการศึกษา ศาสนา และวัฒนธรรม
- (๕) ส่งเสริมพัฒนาสตรี เด็ก เยาวชน ผู้สูงอายุ และผู้พิการ
- (๖) คุ้มครอง ดูแล และบำรุงรักษาทรัพยากรธรรมชาติและสิ่งแวดล้อม
- (๗) บำรุงรักษาศิลปจารีต ประเพณี ภูมิปัญญาท้องถิ่น และวัฒนธรรมอันดีของท้องถิ่น
- (๘) ปฏิบัติหน้าที่อื่นตามที่ทางราชการมอบหมาย โดยจัดสรรงบประมาณหรือบุคลากรให้ตามความจำเป็นและสมควร

มาตรา ๖๘ ภายใต้บังคับแห่งกฎหมาย องค์การบริหารส่วนตำบลอาจจัดทำกิจกรรมในเขตองค์การบริหารส่วนตำบลดังต่อไปนี้

- (๑) ให้มีน้ำเพื่ออุปโภค บริโภค และการเกษตร
- (๒) ให้มี และบำรุงรักษาไฟฟ้า หรือแสงสว่างโดยวิธีอื่น
- (๓) ให้มี และบำรุงรักษาทางระบายน้ำ
- (๔) ให้มี และบำรุงรักษาสถานที่ประชุม การกีฬา การพักผ่อนหย่อนใจ และสวนสาธารณะ
- (๕) ให้มี และส่งเสริมกลุ่มเกษตรกร และกิจการสหกรณ์
- (๖) ส่งเสริมให้มีอุตสาหกรรมในครอบครัว
- (๗) บำรุงและส่งเสริมให้มีอุตสาหกรรมในครอบครัว
- (๘) บำรุงและส่งเสริมให้มีการประกอบอาชีพของราษฎร
- (๙) การคุ้มครองดูแล และรักษาทรัพย์สินอันเป็นสาธารณสมบัติแผ่นดิน
- (๑๐) หาผลประโยชน์จากทรัพย์สินขององค์การบริหารส่วนตำบล
- (๑๑) ให้มี ตลาด ท่าเทียบเรือ และท่าข้าม

- (๑๒) กิจการเกี่ยวกับการพาณิชย์
- (๑๓) การท่องเที่ยว
- (๑๔) การผังเมือง

บรรณานุกรม

กองประปาชนบท กรมอนามัย, **คู่มือการบริหารกิจการประปาหมู่บ้านของกรมอนามัย เล่ม 1** กรุงเทพฯ : โรงพิมพ์องค์การรับส่งสินค้าและพัสดุภัณฑ์ พ.ศ. 2545

กองราชการส่วนตำบล กรมการปกครอง, **กฎหมาย ระเบียบ และข้อบังคับองค์การบริหารส่วนตำบล (รวมฉบับแก้ไขเพิ่มเติม พ.ศ. 2542)** กรุงเทพฯ : โรงพิมพ์อำนวยการศึกษาดินแดน กรมการปกครอง, พ.ศ. 2542

วีระ นิยมวัน, นพ, **การพัฒนางานด้านการจัดการ**, กรุงเทพฯ : บริษัท ไชเบอร์ เพรส จำกัด พ.ศ.2542
ศุมล ศรีสุขวัฒนา, **อบต. กับการจัดการปัญหาสาธารณสุขและสิ่งแวดล้อมตามกฎหมาย** กรุงเทพฯ : บริษัท ไชเบอร์ เพรส จำกัด พ.ศ.2542

ลีลา สีนานุเคราะห์, **องค์การและการจัดการ** กรุงเทพฯ : กรมการฝึกหัดครู พ.ศ.2530
สำนักงานปลัดกระทรวงมหาดไทย, **ระเบียบสำนักนายกรัฐมนตรีว่าด้วยการบริหารจัดการ และบำรุงรักษาระบบประปาชนบท พ.ศ.2535** กรุงเทพฯ : บริษัท ศรีเอทีพี พับลิชชิ่ง จำกัด พ.ศ.2535

วิเชียร จุ่งรุ่งเรือง, **รูปแบบการบริหารจัดการระบบประปาหมู่บ้านที่ดี** กรุงเทพฯ : กรมทรัพยากรน้ำ พ.ศ.2549

สำนักบริหารจัดการน้ำ กรมทรัพยากรน้ำ, **คู่มือ การบริหารกิจการประปา** กรุงเทพฯ

คณะที่ปรึกษาและผู้เรียบเรียง

ที่ปรึกษา

- | | | |
|-----------------|---------|--|
| 1. นายอวีระ | ภักมาตร | ผู้อำนวยการสำนักงานสิ่งแวดล้อมภาคที่ 2 ลำปาง |
| 2. นายณัชชานนท์ | อุตสม | นักวิชาการสิ่งแวดล้อมชำนาญการ |

ผู้เรียบเรียง

- | | | |
|---------------------|-----------|------------------------------------|
| 1. นางสาวจิรภา | จำศีล | นักวิชาการสิ่งแวดล้อมชำนาญการ |
| 2. นายดิฐ | เลชะกุล | นักวิชาการสิ่งแวดล้อมชำนาญการ |
| 3. นางสาวธัญญารัตน์ | แก้วจินดา | นักวิชาการสิ่งแวดล้อม |
| 4. นางสาววรารภรณ์ | โนนสว่าง | นักศึกษา มหาวิทยาลัยราชภัฏอุดรธานี |
| 5. นางสาวณัฐธิชา | ลือคำหาร | นักศึกษา มหาวิทยาลัยราชภัฏอุดรธานี |

สถานที่ติดต่อ

ส่วนยุทธศาสตร์สิ่งแวดล้อม
สำนักงานสิ่งแวดล้อมภาคที่ ๒ ลำปาง
13 ถนนป่าขาม1 ตำบลหัวเวียง อำเภอเมือง จังหวัดลำปาง 52000
โทรศัพท์ 0 5422 7201 ต่อ 18
โทรสาร 0 5422 7207
website : reo02.mnre.go.th